



Náměstí jako multifunkční prostor - obytný pokoj města Uherského Hradiště



Situace širších vztahů, m 1:2000

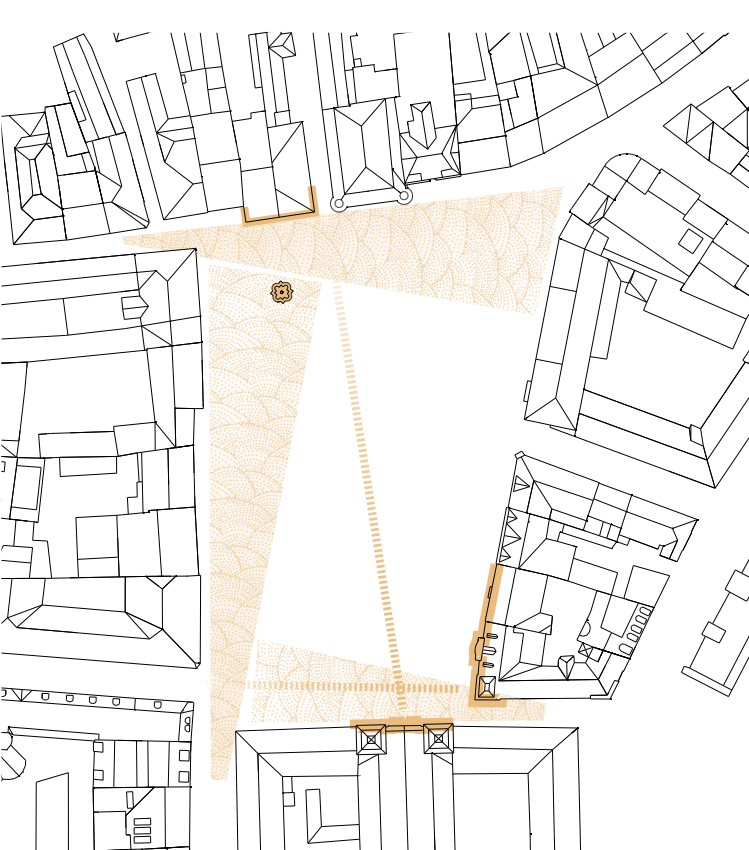
#### ANOTACE

Náměstí chápeme jako zdroj odrážející kulturní bohatost daného města. Je též středem veřejných událostí a občanských aktivit, které zásadně formují kvalitu života. Uherské Hradiště je proslulé bohatostí svého kulturního života a je tak patřičně i srdcem celého regionu – spolu s Masarykovým náměstím jakožto svým též středem. Ovšem jak z kvalitní veřejný prostor, kterému v tomto duchu není co vytýknout?

Náměstí celkového redesignu podoby náměstí jsme se tedy rozhodli vycházet z jeho současných kvalit. Návrh vnímáme ve dvou rovinách – první je základní prostorová dispozice, druhou rovinou jsou pak všemožné aktivity, které se v prostoru Masarykova náměstí v průběhu celého roku dějí.

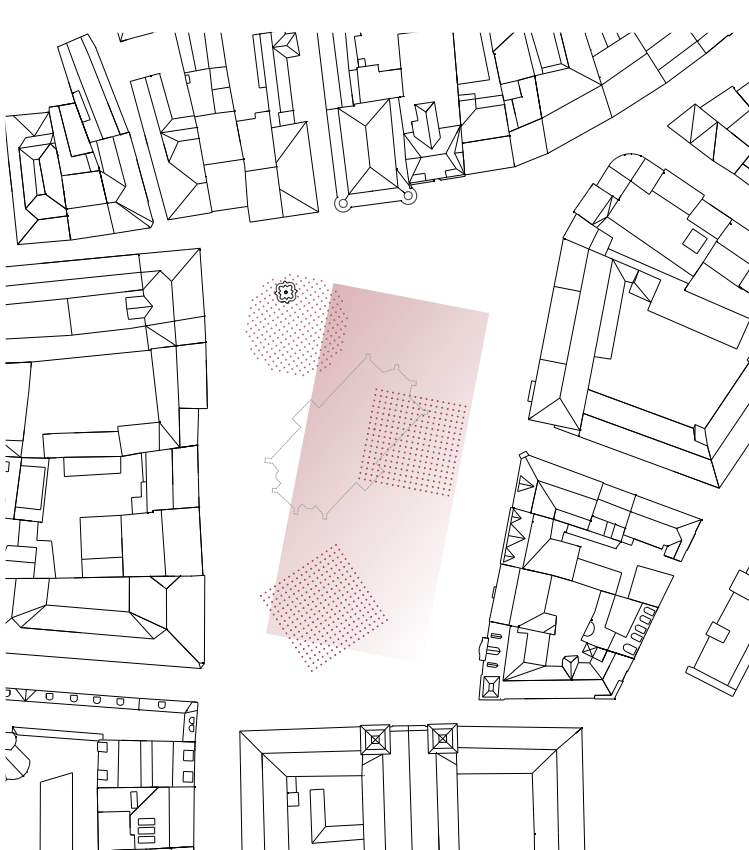
Jádrum prostorové dispozice se stává centrální obdélníková plocha, sloužící jako multifunkční veřejná platforma. Geometrie obdélníku pak okolo sebe generuje tzv. „nálevky“ rozličných charakterů, jež fungují jako nástupní prostory okolních ulic a předprostory významných budov.

Druhá rovina se naopak vyznačuje svojí proměnlivostí a variabilitou. Jsou to právě všemožné veřejné události, které vnímáme jako nejdůležitější součást podoby náměstí. Pro tento účel jsme navrhli moduluovatelný profil, z něhož je možné vystavět rozličné typy objektů různorodé podoby. Druhá rovina se naopak vyznačuje svojí proměnlivostí a variabilitou. Jsou to právě všemožné veřejné události, které vnímáme jako nejdůležitější součást podoby náměstí. Pro tento účel jsme navrhli moduluovatelný profil, z něhož je možné vystavět rozličné typy objektů různorodé podoby. Druhá rovina se naopak vyznačuje svojí proměnlivostí a variabilitou. Jsou to právě všemožné veřejné události, které vnímáme jako nejdůležitější součást podoby náměstí. Pro tento účel jsme navrhli moduluovatelný profil, z něhož je možné vystavět rozličné typy objektů různorodé podoby.



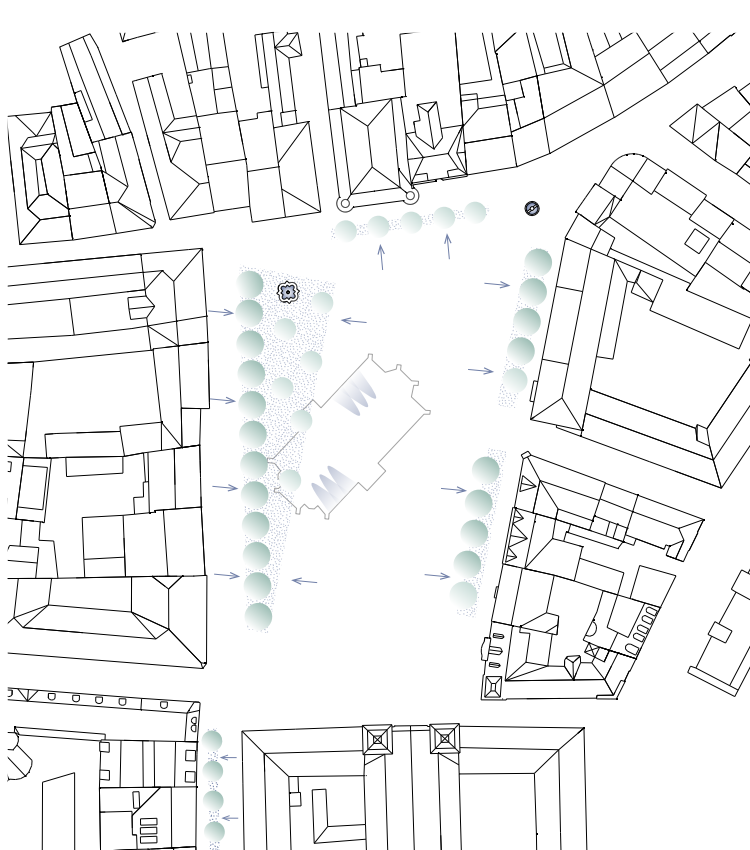
#### kompozice

Základem prostorové kompozice jsou tři nálevky svírající centrální obdélníkovou plochu. Každá z nich se vyznačuje specifickým charakterem – ať už je to zelená odpočinková zóna, reprezentativní předprostor kostela s radnicí, či spojnice pěších zón. Dávají přitom vyniknout fasádám významných historických budov a hlavním pohledovým osám.



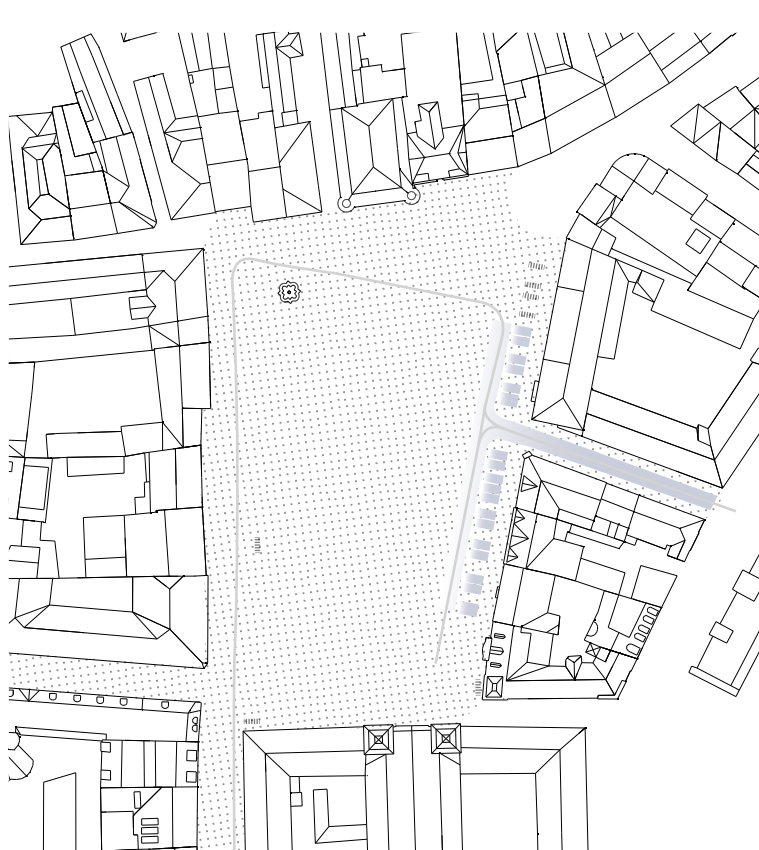
#### aktivní ohniska

Náměstí je navrženo jako obytný pokoj města. Prostor je bezbariérový, hlavní plocha je tvořena multifunkčním prostorem obdélníkového tvaru, který je doplněn o tři ohniska, která díky variabilní mřížce kotvených bodů umožňují použití moduluového mobiliáře. Náměstí se tak může proměnit v trh, výstavní prostor nebo kulturní scénu.



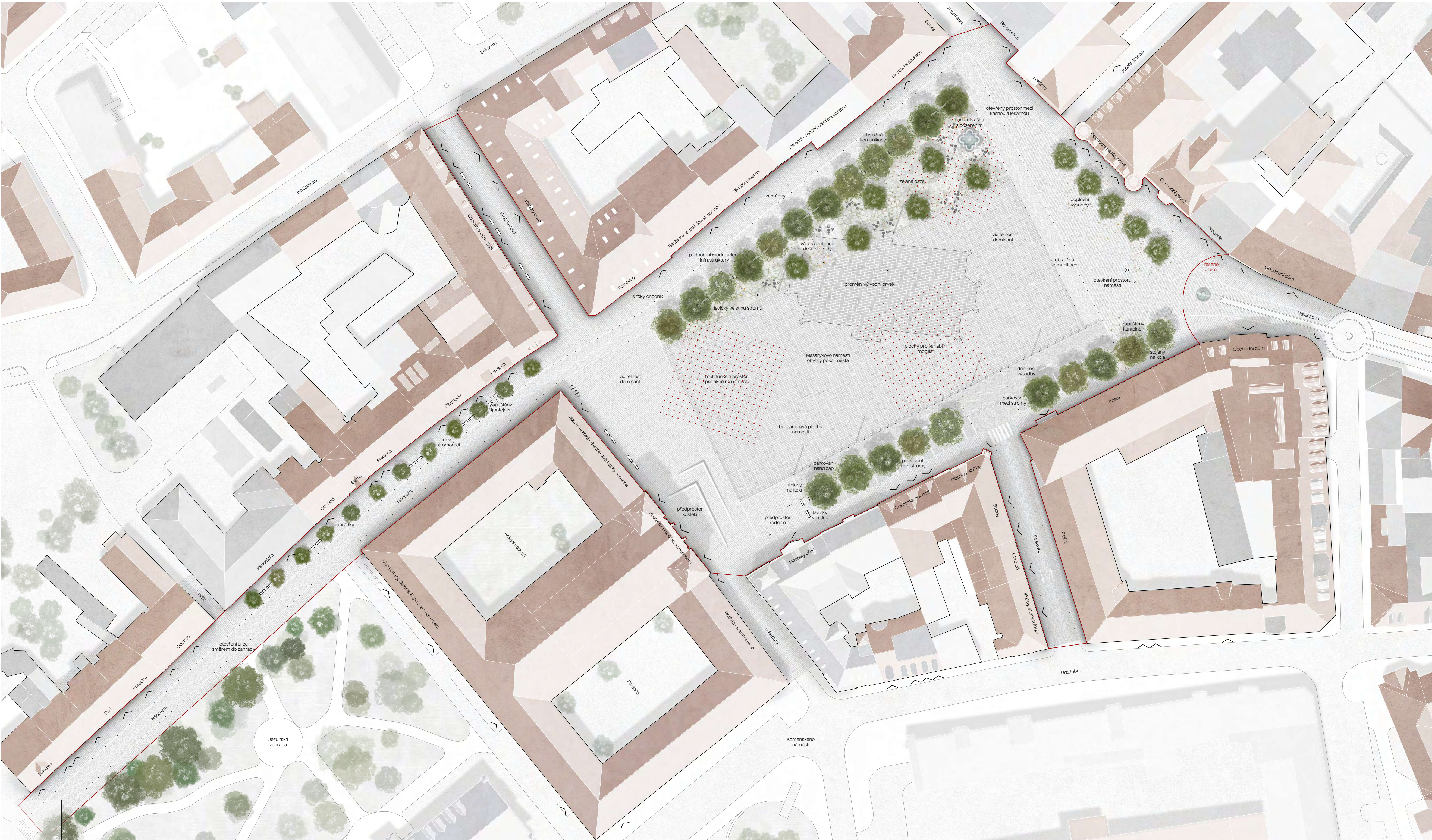
#### modrozeleňá infrastruktura

V rámci náměstí je doplněna výsadba stromů. Dešťová voda je sváděna přes polopropustnou podlahu do prokorentované otevřené podkladní vrstvy. Ta je doplněna vpusť s regulační šachtou. Voda je tak za dřevinnou a využitelná výsadbou. Vodní prvek v půdorysu bývalého kostela zlepšuje mikroklima parteru.



#### doprava

Prostor náměstí je navržen jako pěší zóna – sdružený prostor pro pěší a cyklisty. Před veřejnými budovami a v dolní části náměstí je mobilíar doplněn o stojany na kola. Krátkodobé parkování je navrženo prostřednictvím komunikace tvaru „T“ s osmičlými stánky a vymezenými stánky pro osoby s omezenou schopností pohybu.



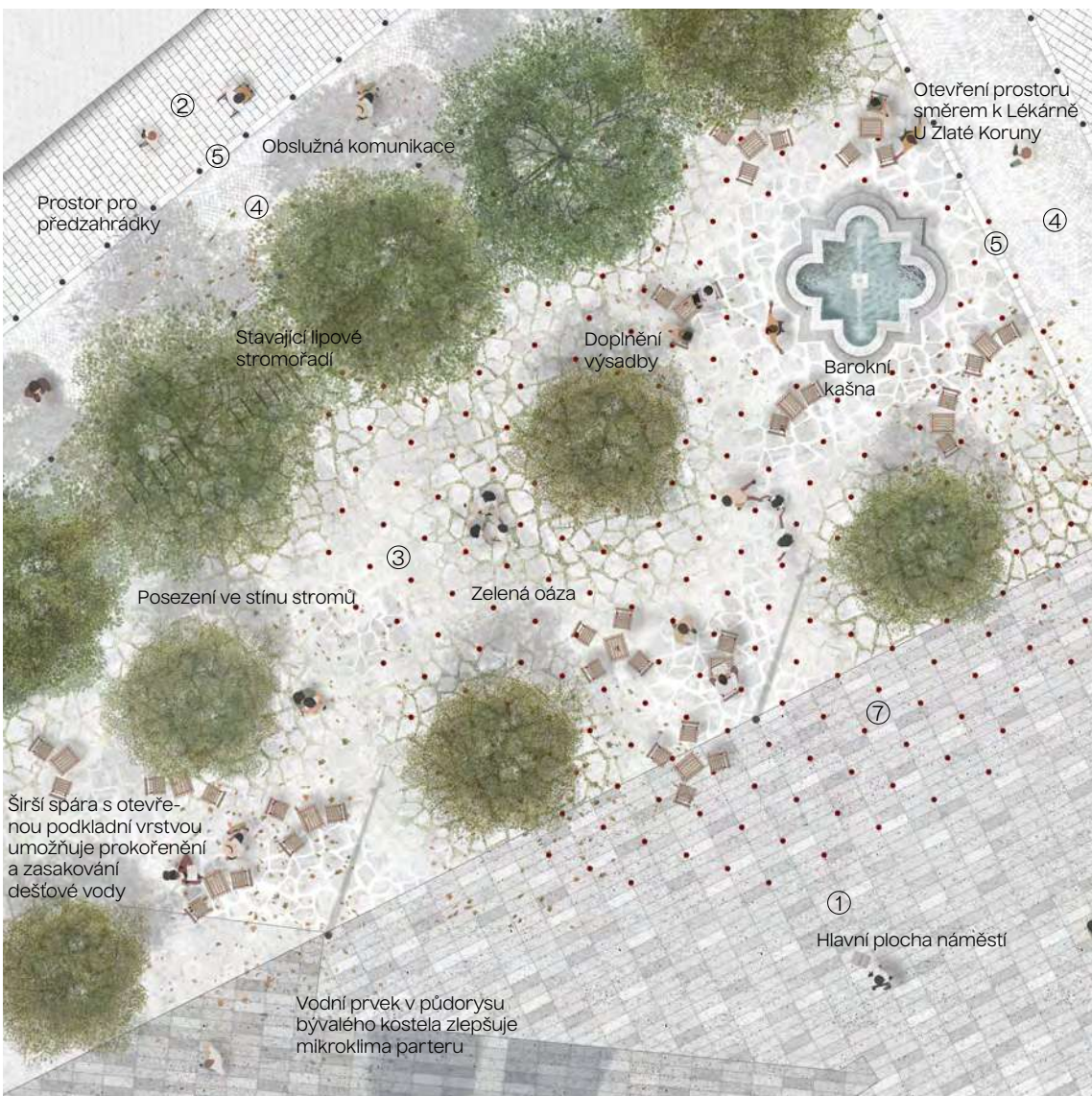




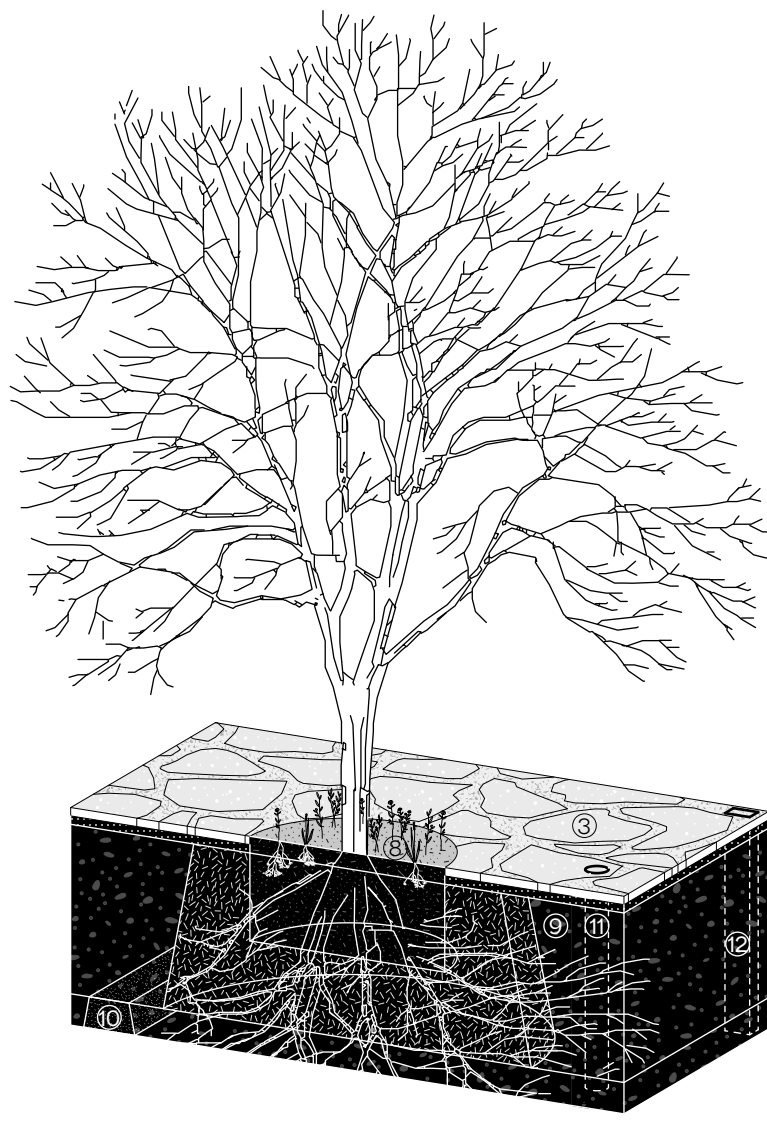
Díky prvkům modrozelené infrastruktury je náměstí klidnou oázu pro všechny věkové kategorie



Detailní výřez prostoru před radnicí a kostelem, m 1:250



Detailní výřez prostoru kolem kašny, m 1:250

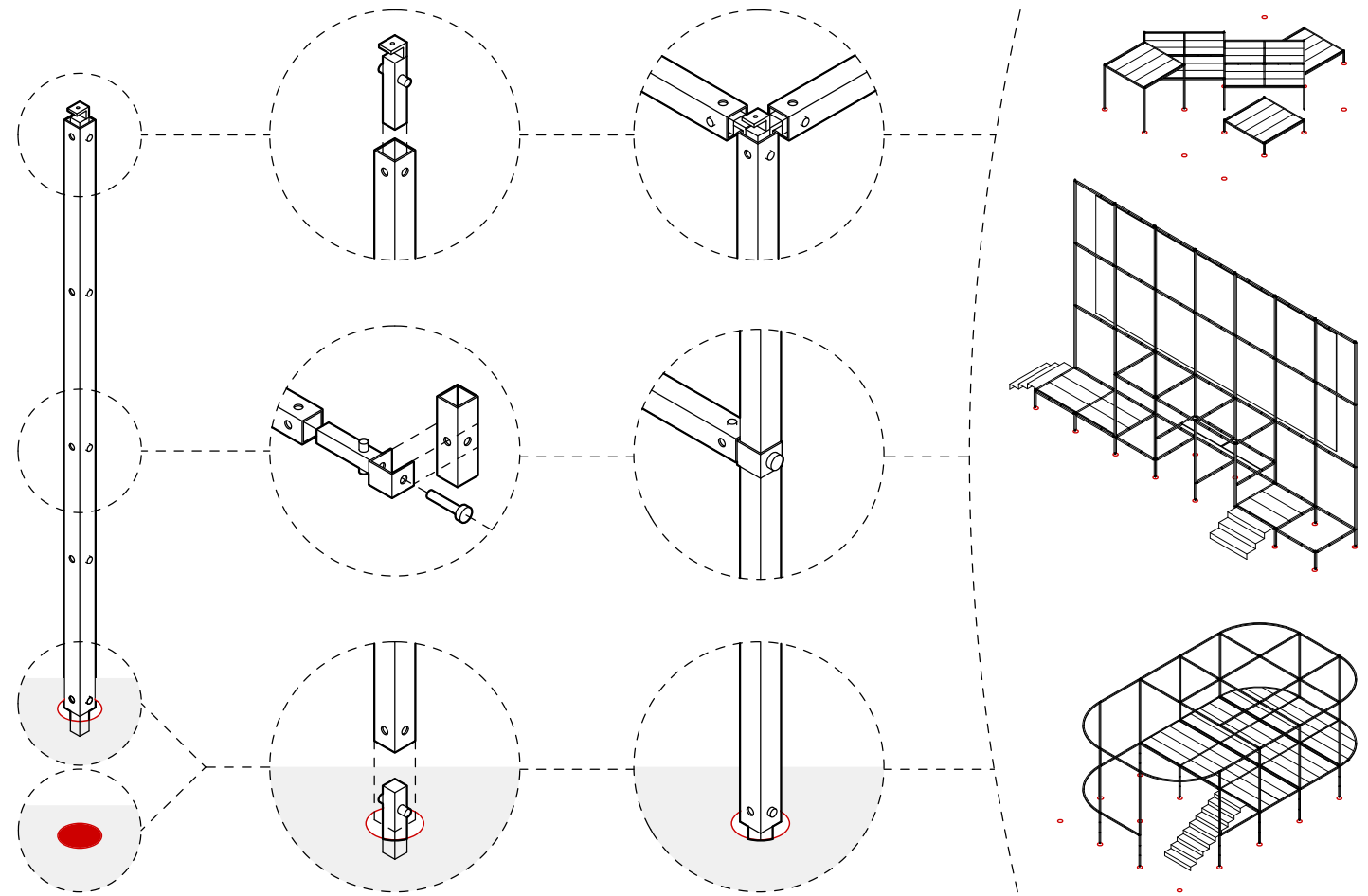


Applikace prvků modrozelené infrastruktury

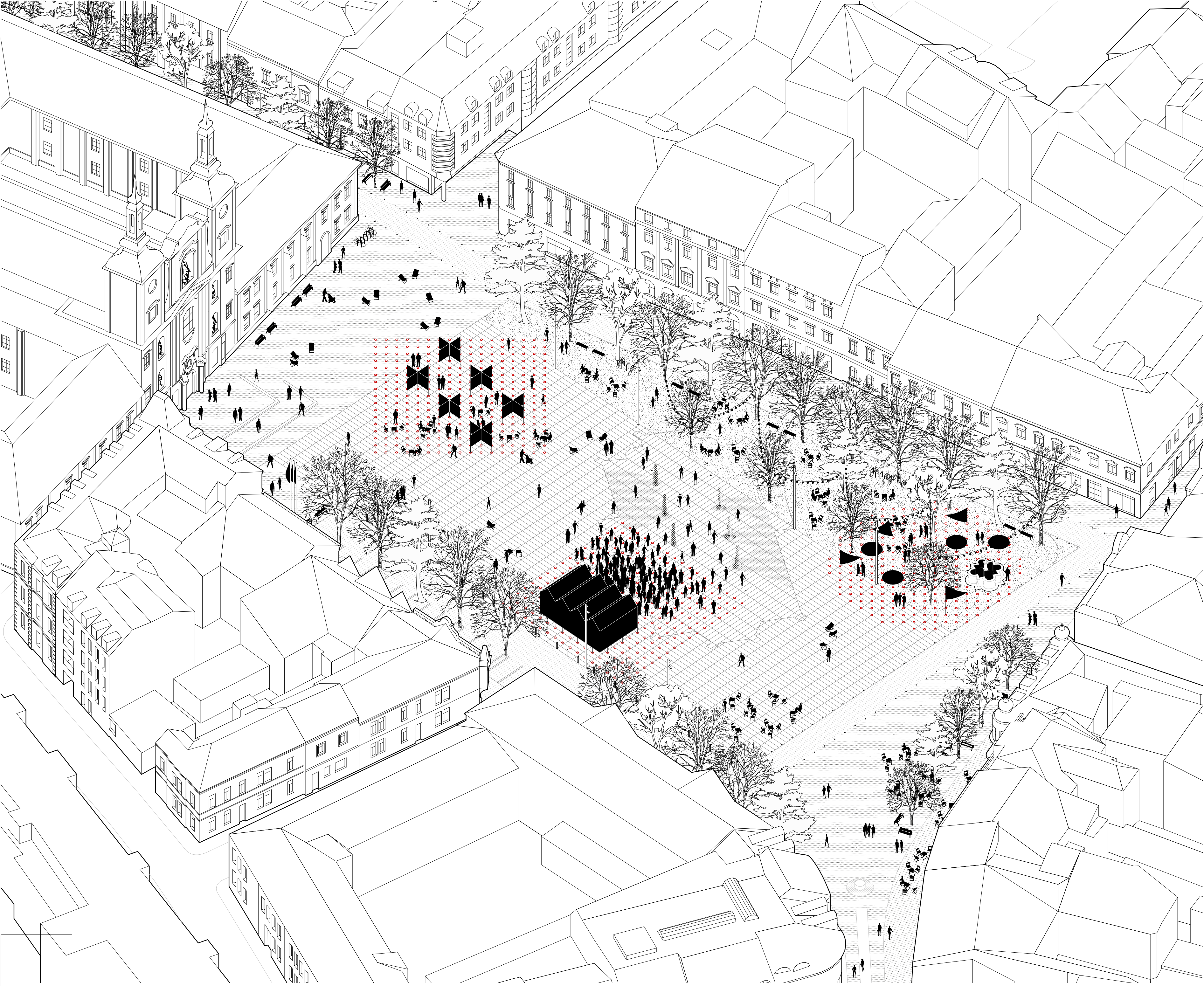
#### Legenda materiálů

- 1) Žulová dlažba hladká, řezaná, řadková vazba, velký formát
- 2) Žulová dlažba šipovaná, řadková vazba, velký formát
- 3) Žulový oděslový kámen, poklopový povrch
- 4) Žulová dlažba šipovaná, vříšková vazba, malý formát
- 5) Žulový obrubník
- 6) Žulový kámen - schody
- 7) Pochodí kryt kotveního prvku mobilní
- 8) Volný prostor stromové mley, okraje zadržovací
- 9) Otevřená podkladní vrstva umožňuje zásah a prokolení
- 10) Příčná hrázka - rovnoměrné rozložení zadržované vody
- 11) Vříšková dlažba s přítokem dešťové vody
- 12) Regulační sádky

Návrh zajišťuje principy modrozelené infrastruktury. Cílem těchto opatření je adaptovat plochu náměstí na stále častější klimatické extrém. Doplnění stromů spolu s vodním prvkem zlepšují mikroklima náměstí. Poskytl přirozený stín a ochlazují okolí. Propustná pochodí dlažba spolu s otevřenou podkladní vrstvou umožňuje zachycení a zadržování dešťové vody s možností její regulace. Nabízí se rovněž možnost znovuovytření stávající dlažby v rámci principů cirkulární ekonomiky.

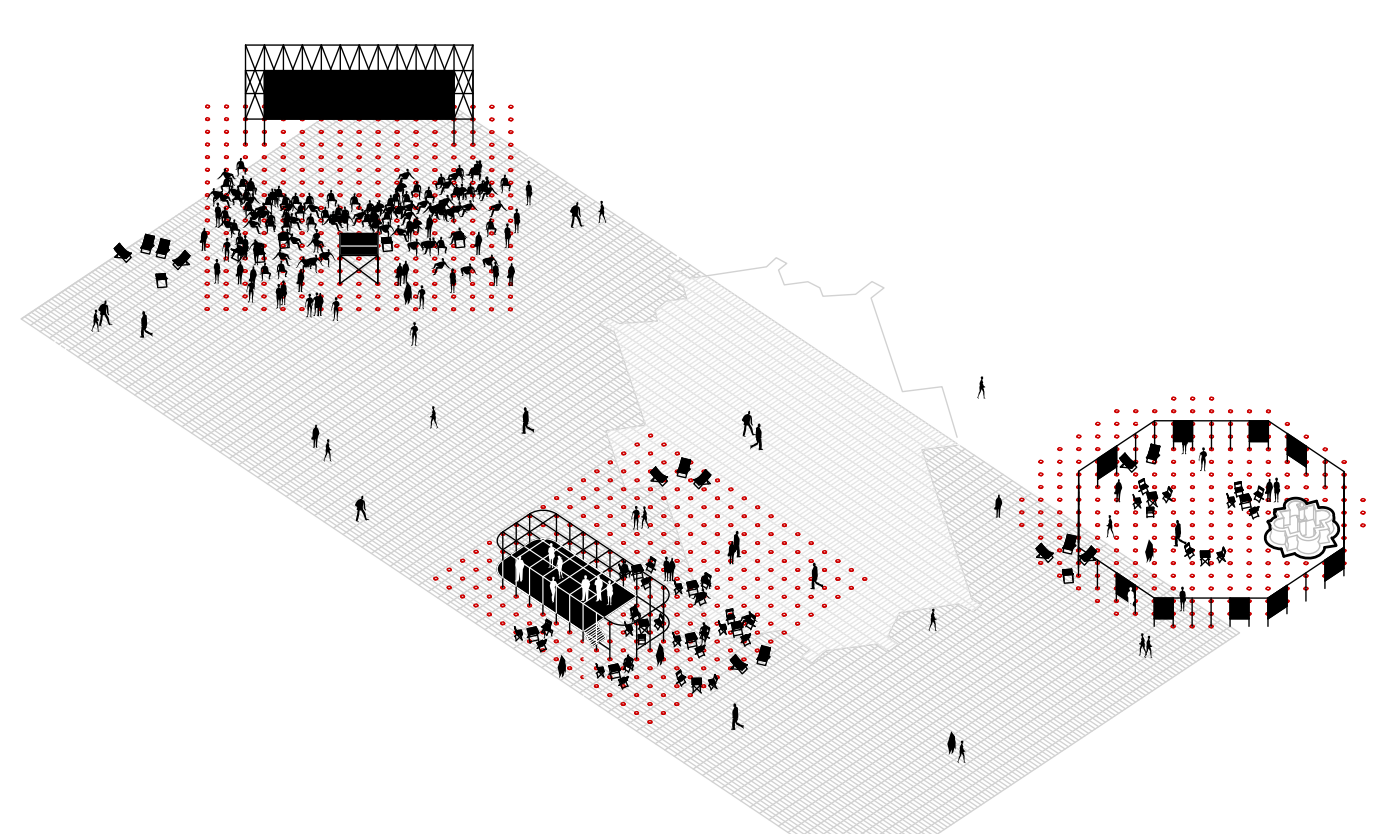


Díky modulovému průřezu lze na náměstí vytvořit se stejnými prvky nespočet různých scénářů. Objekty mohou být libovolně složeny v kotvených bodech kolektiv v prostoru ohnisek - jak ve směru ortogonálním, tak i diagonálním.

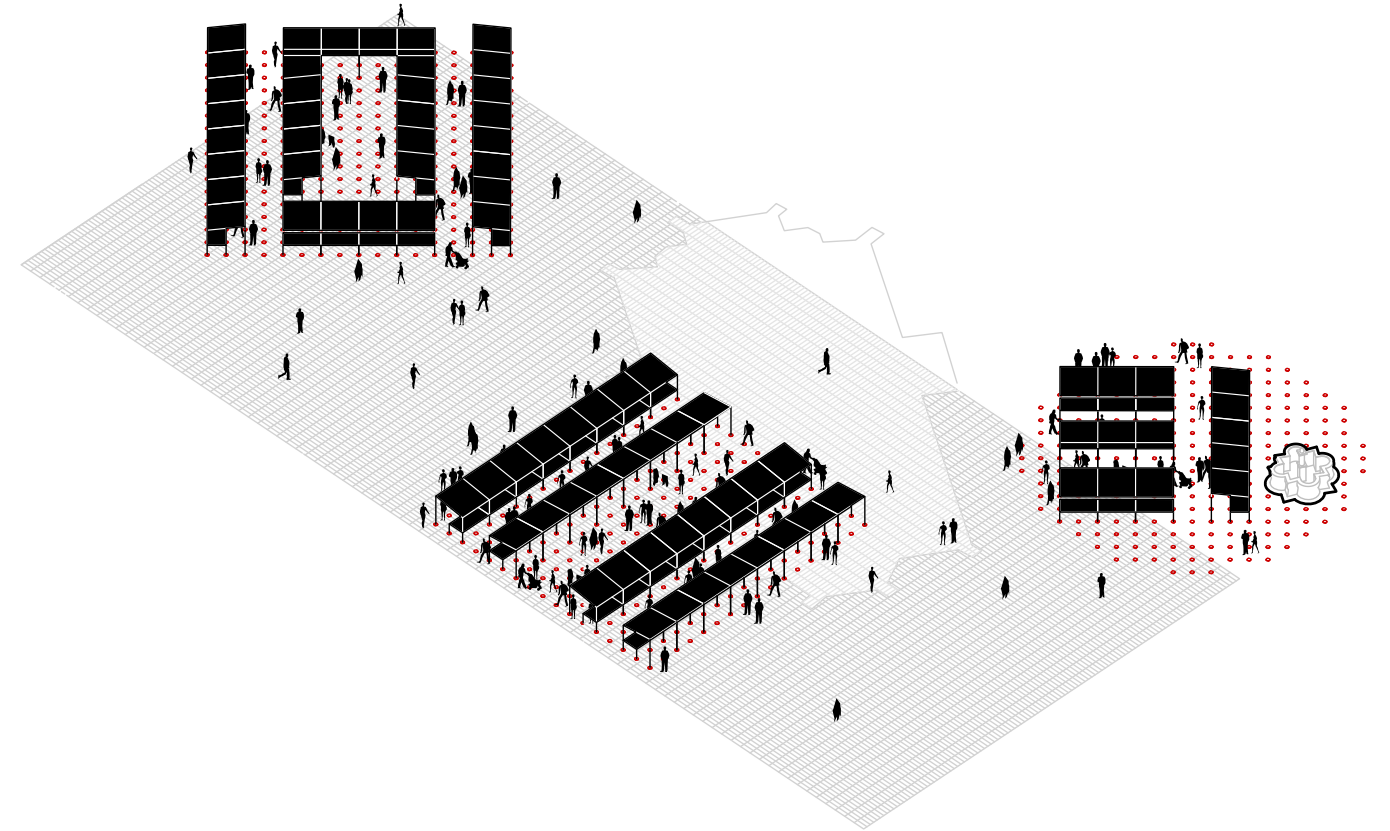


2/2 Axonometrické zobrazení návrhu

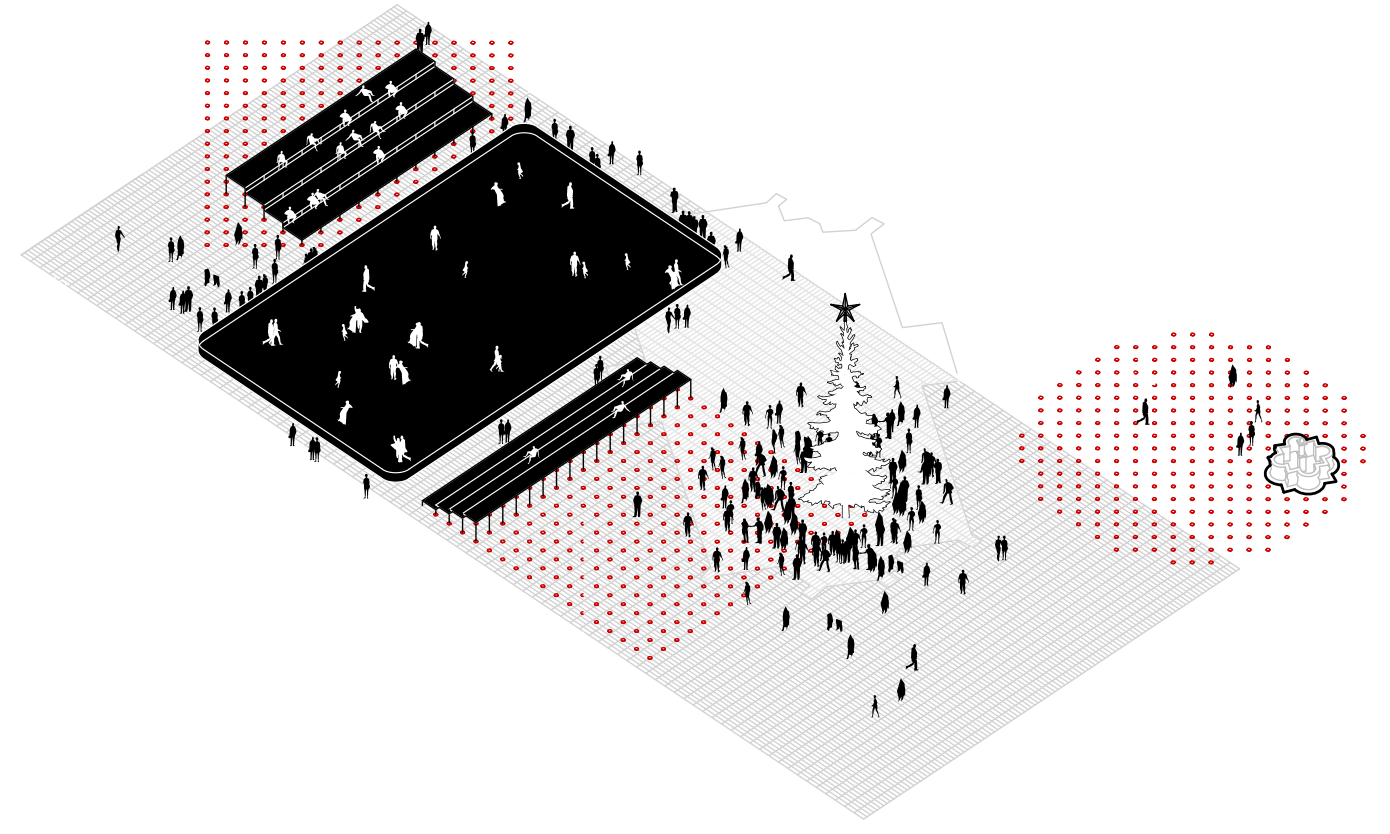
REKONSTRUKCE MASARYKOVA NÁMĚSTÍ - NOVÝ ZAČÁTEK



Letní filmová škola - promítací plocha, altán s barem, variabilní odpadkový pavilón. Variabilita geometrických ohnisek umožňuje vytvořit z prostoru náměstí živý obyvatel pokoj města, který je pro všechny jeho obyvatele.



Trh - definování ohnisek prodejní stánky, které rovnoměrně zaplňují náměstí a zároveň díky koncentraci umožňují další využití prostoru. Jednotlivé scénáře se dají volně variovat na míru dané akce.



Vánoce - V tomto příkladu využití dochází k propojení dvou ohnisek skrze jednu funkci a to vytvoření zimního kluziště v kompozici s posedávacími tribunami a vánočním stromem.