



Náměstí chápeme jako zrcadlo, které odráží bohatost daného regionu a města. Je téžístěm veřejných událostí a občanských aktivit, které zásadně formují kvalitu života. Uherské Hradiště je proslulé bohatostí svého kulturního života a je tak patřičně i srdcem celého regionu – spolu s Masarykovým náměstím jakožto svým centrem.

Ovšem jak zkvalitnit veřejný prostor, kterému v tomto duchu není co vytýknout? Namísto celkové redesignu podoby náměstí jsme se tedy rozhodli vycházet z jeho současných kvalit. Návrh vnímáme ve dvou rovinách – první je základní prostorová dispozice, druhou rovinou jsou pak aktivity, které se v prostoru Masarykova náměstí v průběhu celého roku dějí.

Jádrom prostorového konceptu se stává jasné vymezená centrální obdélníková plocha, sloužící jako multifunkční veřejná platforma. Prostor se stává srdcem regionu i města – obytným pokojem, kde právě centrální plocha nabízí prostor pro společné aktivity. Geometrie obdélníku okolo sebe generuje „nálevky“ rozličných charakterů, jež fungují jako nástupní prostory okolních ulic a před

Druhá rovina se naopak vyznačuje svojí proměnlivostí a variabilitou. Jsou to právě veřejné události, které vnímáme jako nedílnou součást podoby náměstí. Pro tento účel je náměstí bezbariérové, dobře dostupné. Zároveň se život na náměstí nemusí soustředit pouze do jeho středu. Ohniska aktivit vytváří i přílehlé prostory s rozdílným charakterem.

Kešerový rožník chápeme jako jeden z
nejmenších provázaných celek. Zároveň ale
má jednotlivé části návrhu svůj jediný ná-
hled z rozdílnými atmosférami. Návrh se sklá-
dá z těchto částí:

- centrální obdélníková plocha, která je už-
působena pro kulturní akce, vytváří urbaní
obytný prostor, srdce města i regionu,
- reprezentativní část před radnicí, kostelem
a jezuitskou kolejí která je doplněna o vodní
prvek
- zelený pás v severozápadní straně náměs-
tí doplněnou výsadbou stromů
- výstřední křídlo s pavilonek na
severovýchodní straně náměstí - na ulici
Poštovní navazuje stromovář s umístěním

parkovacích stání
-ulice Nádražní vytváří důstojnou spojnicí
nádraží s náměstím stejně jako ulice Prot-
zkarova je adekvátní spojnicí náměstí a
Zelného trhu

Reprezentativní prostor před radnicí, kostelem a jezuitskou kolejí vytváří adekvátní předpoil těchto dominant. Díky kašně je podpořena reprezentativní místa. Vodní prvek ochlazuje okolí, nabízí prostor pro hru i relaxaci a díky stejné výškové úrovni respektující okolí se při vypnutí třešek nestává barierou. Důležitým aspektem kašny je pak přímá návaznost na historii regionu. Motiv kašny vychází ze srdce ze stuhu a je volným přepisem folklorní tradice, logo Slovácka i města Uherské Hradiště. Stává se tak prvek který podporuje místní identitu.

Na severozápadní straně náměstí je stávající lipové stromofadí doplněno o novou výsadbu stromů. Celý prostor se tak stává zelenou oázu, která v letních měsících nabízí vyhledávaný stín, podporuje biodiverzitu, redukuje tepelný ostrov města a díky propustné dlažbě umožňuje zásak a retenci dešťových vod. Tento prostor umožňuje ne-

formální setkávání, posezení kolem kašny, a to i s ohledem na každodenní provoz náměstí v době, kdy se zrovna nekoná žádná akce. Díky širokému chodníku před fasádami domu je podpořena možnost umístění zahrádek při zachování průchodnosti.

Vyústění Havlíčkovy ulice a ulice Prostřední vytváří navazující část koryta, která podporuje vzhledy a hlavní osy směrem ke kostelu a radnici. Zároveň prostor umožňuje umístění zahrádek přilehlých podniků nebo instalaci demontovatelného pavilonu, který svojí barevností a materiálovou zastíněností vytváří volný přepis folklorní tradice regionu. Přímou tak navazuje na identitu místa. Díky různým scénářům je pavilon variabilním prvkem, který nabízí různé využití. Může se stát prostorem pro setkávání ve stínu, vystavním pavilonem nebo přiležitostným infopointem.

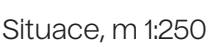
Ulice poštovní je tvořena obousměrnou komunikací, na kterou navazují jednostranná kolmá parkovací stání, které jsou umístěna mezi stávajícími stromy v prostoru náměstí u pošty a radnice. Stání jsou doplněna o stání pro osoby s omezenou schopností pohybu a orientace u Městského úřadu. Zároveň

Je důraz kladen na podporu alternativních způsobů dopravy jako jsou cyklisté.

Úlice Nádražní je doplněna stromofadím malokorunných stromů, které jsou vhodné pro výsadbu v úlicním profilu. Pás pro výsadbu stromů je doplněn o pochozí propustnou dlažbu, která umožňuje zasakování a retenci dešťové vody. Prostor poskytuje možnost živého parteru se záhradkami a nabízí tak potenciál rozvoje této ulice, které spojuje nádraží s centrem města.

Spojnice Masarykova náměstí se Zelným trhem vytváří ulice Protzkarova. Ta je osazena extenzivními záhony ve střední části uličního profilu, které rovněž umožňují přirozený zásak dešťové vody a kompozičně navazují na posedávající prvky. Společně tak návrh vytváří adekvátní předpolí Městského úřadu spolu se ZÚŠ.

Cílem návrhu je vytvořit prostor, který se stane atraktivní součástí života v regionu, poskytne prostor pro obyvatele i mimo kulturní akce. Zároveň bude s respektem přímě navazovat na bohatou kulturní historii místa.





Situace širších vztahů, m 1:1500

S

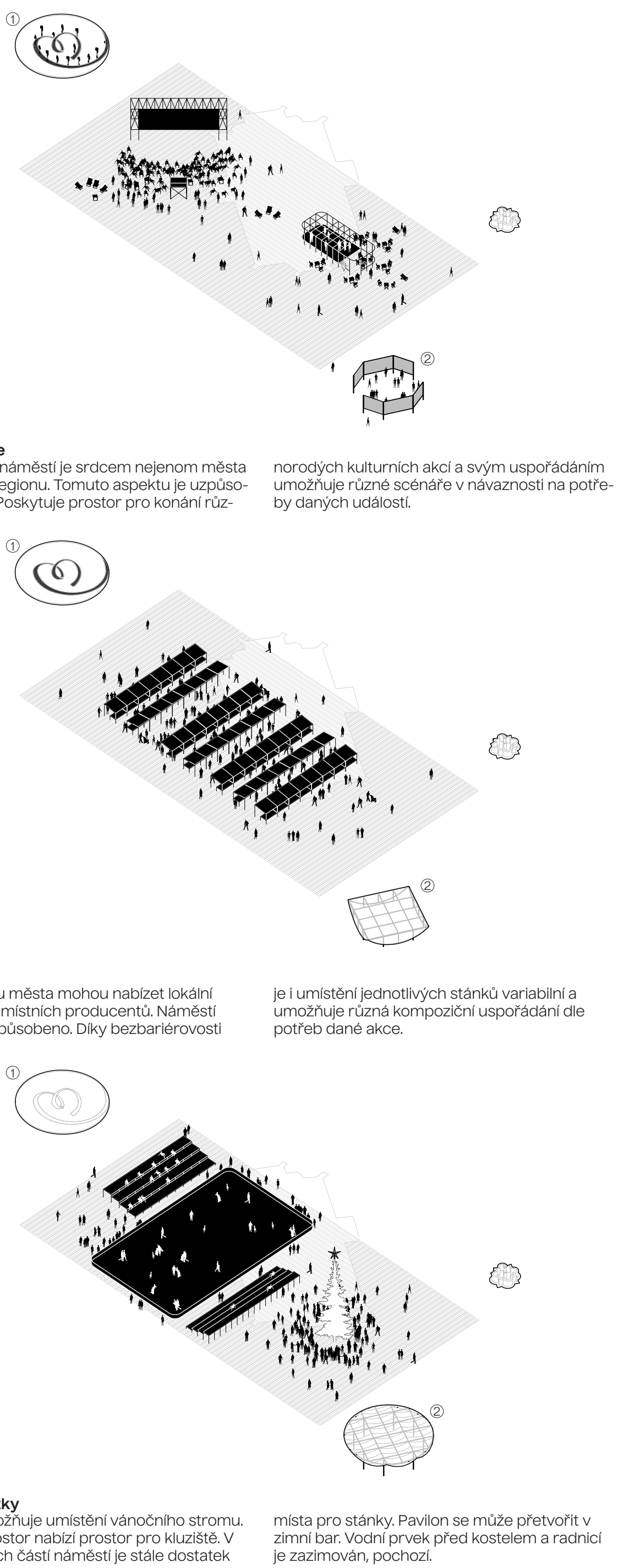
kompozice
Návrh respektuje hlavní kompoziční osy a dominanty náměstí - kostel spolu s radnicí. Tomuto aspektu je uzpůsobena i výsadba zeleně.

Jednoznačné vymezení centrálního prostoru definuje přilehlé prostory s rozdílným charakterem a atmosférami.

doprava
Náměstí je uzpůsobeno primárně pro pěší s podporou alternativních způsobů dopravy. Dopravní obsluha je vedena jednosměrně z ulice Poštovní a ústí do ulice Nádražní. Parkování pro OA jsou mezi stromy v jihovýchodní straně náměstí.



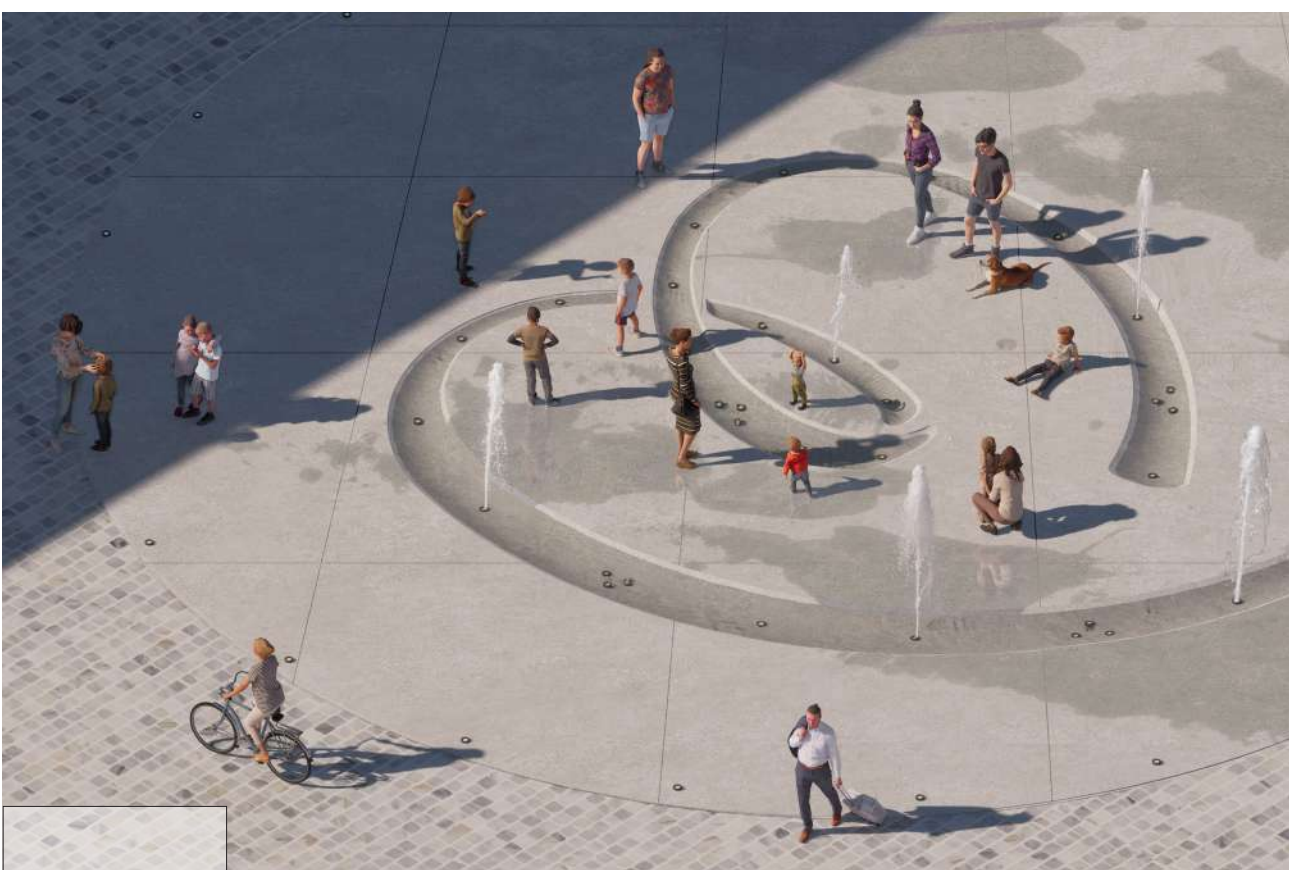
Nadhledová axonometrie návrhu zobrazující prostorové vazby v rámci území



kulturní akce
Masarykovo náměstí je srdcem nejenom města ale i celého regionu. Tomuto aspektu je uzpůsoben i návrh. Poskytuje prostor pro konání různých kulturních akcí a svým uspořádáním umožňuje různé scénáře v návaznosti na potřeby daných událostí.

trhy
Trhy v centru města mohou nabízet lokální produkty od mistrů producentů. Náměstí je tomuto uzpůsobeno. Díky bezbariérovosti je i umístění jednotlivých stánků variabilní a umožňuje různá kompoziční uspořádání dle potřeb dané akce.

vánoční svátky
Náměstí umožňuje umístění vánočního stromu. Centrální prostor nabízí prostor pro kluziště. V rámci okolních částí náměstí je stále dostatek místa pro stánky. Pavilon se může přetvořit v zimní bar. Vodní prvek před kostelem a radnicí je zazimován, pochozí.



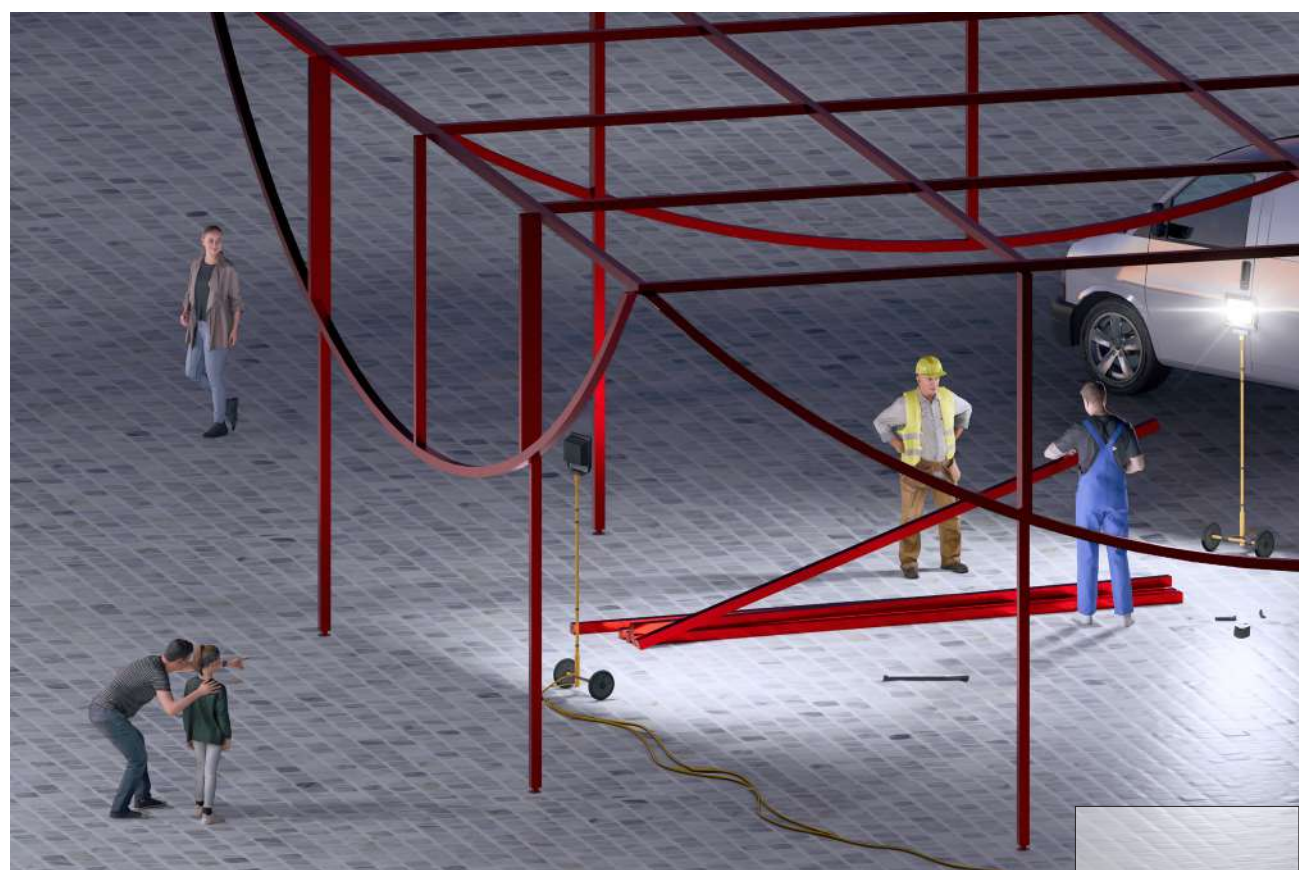
① Kašna navazuje na symbol města a regionu - srdce ze stuhu



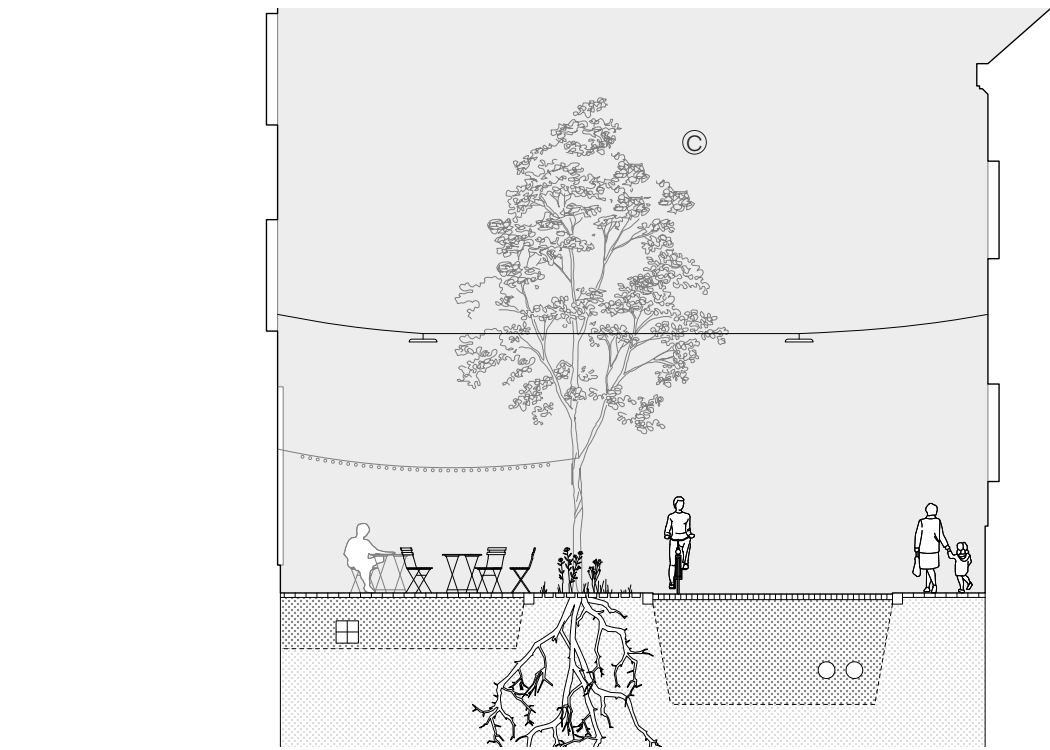
① Kašna není bariérou. V neaktivní fázi se dá přejít



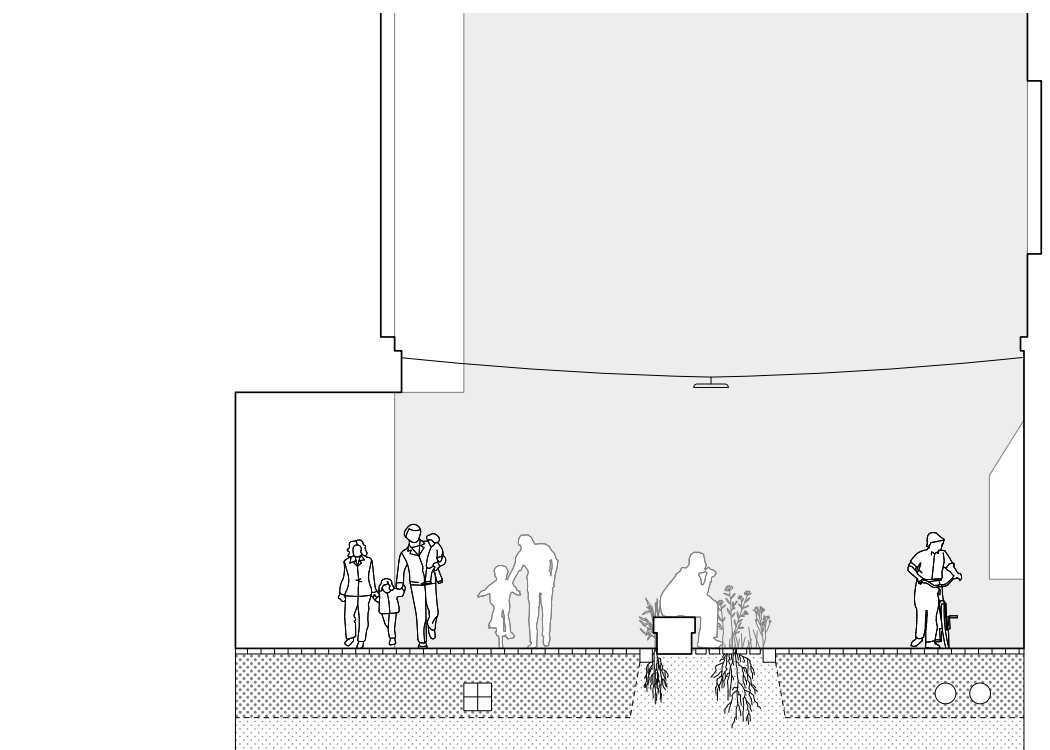
② Pavilon v dolní části náměstí odkazuje na folklorní tradici Slovácka



② Pokud to provoz náměstí vyžaduje, dá se pavilon demontovat



Detaili uličního profilu ulice Nádrazní

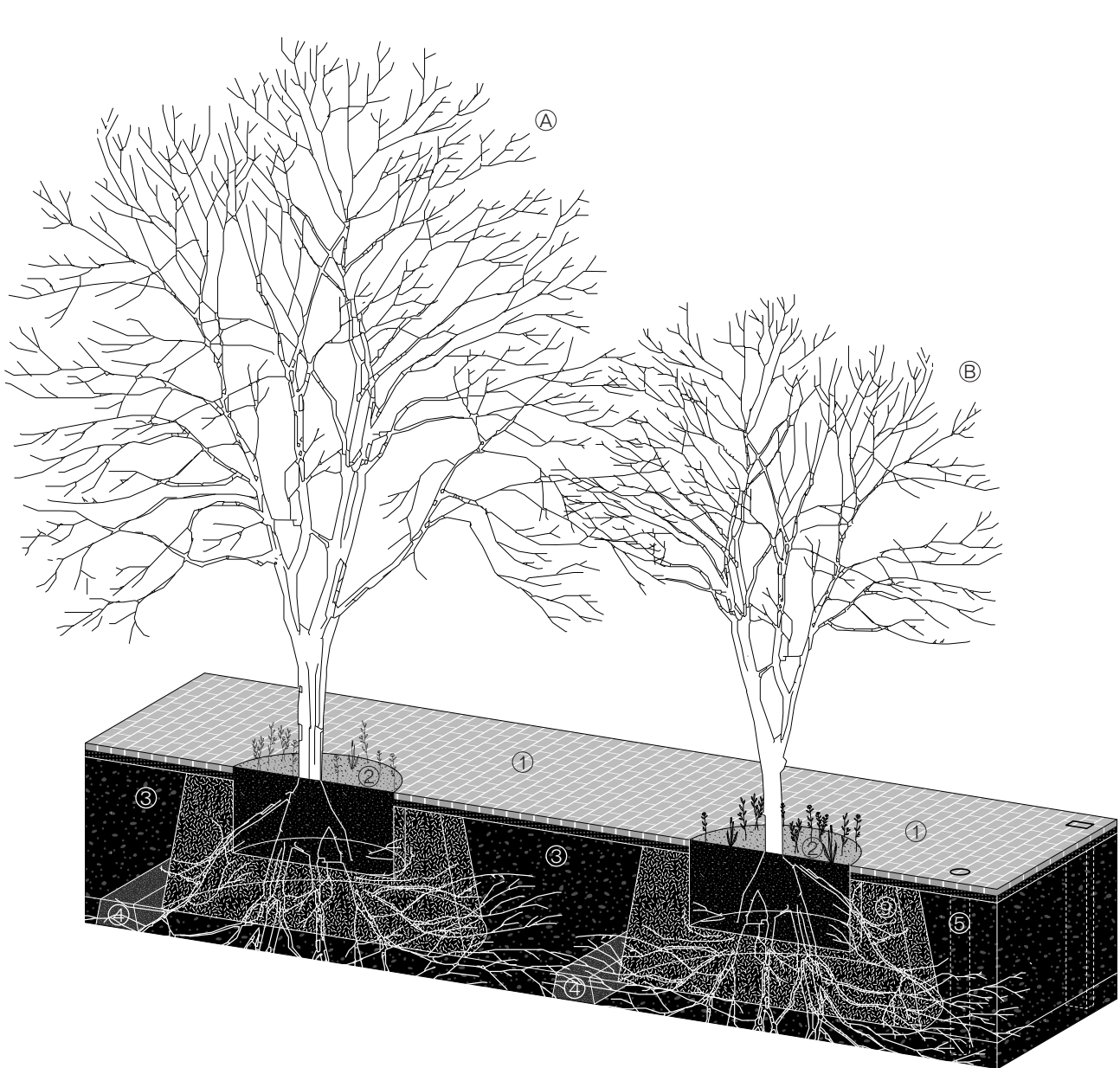


Detaili uličního profilu ulice Protzkarova

Nádrazní, Protzkarova
Ulice nádrazní je doplněna stromofadím malokorunného stromu Fraxinus ornus - Jasan zimní. Tento druh snáší posypové soli, je odolnější vůči letním příšuskům a je vhodný do zpevněných ploch. Je rovněž odolný vůči nekroze a je medonosný. Zároveň uliční profil poskytuje dostatečný prostor pro chodce spolu s prostorem pro doplnění záhradkami. Díky této

úpravě tak má ulice Nádrazní potenciál atraktivního živého parteru jako spojnice nádrazí s náměstím.

Ulice Protzkarova je doplněna pásem extenzivních travin, ke kterým je svedena dešťová voda. Pás travin je doplněn o poseďavé prvky, které tvoří důstojný předprostor Městskému úřadu a ZUŠ a přitom zajišťují průchodnost územím.



modrozelená infrastruktura

- ① žulová dlažba hrádka, řezaná, řádková vazba, střední formát
- ② volný prostor stromové mísy, okraje zadížděny
- ③ otevřená podkladní vrstva umožňuje zásak a prokoření
- ④ příčná hrádka - rovnoměrné rozložení zadržané vody
- ⑤ větrací šachta s přítokem dešťové vody
- ⑥ regulační šachta

- Ⓐ stávající stromofadí ze stromů Tilia cordata - Lipa malolistá
- Ⓑ doplnění stromofadí v zelené oáze stromy Gleditsia triacanthos 'Skyline' - Dřezovec trojitý 'Skyline'

Návrh začleňuje principy modrozelené infrastruktury. Cílem těchto opatření je adaptovat plochu náměstí na stále častější klimatické extrém. Doplněné stromy spolu s vodním prvkem zlepšují mikroklima náměstí. Poskytují přirozený stín a ochlazuje okolí. Propustná pochůzka dlažba spolu s otevřenou podkladní vrstvou umožňuje zachycení a zasakování dešťové vody s možností její regulace. Podkladní vrstva rovněž

umožňuje vzájemné prokoření stromů. Volný prostor stromové mísy umožňuje zásak dešťové vody a výsadbu nižších okrasných rostlin. Skrze přísnou hrádku je umožněn rovnoměrné rozložení zadržené vody. Systém hospodaření s dešťovou vodou je rovněž doplněn větrací šachtou s přítokem dešťové vody a regulační šachtou.



Ⓐ stávající stromy na náměstí

Tilia cordata
Lipa malolistá
Národní strom. Mohutný a velký. Zaoblená, malebně nepravidelná koruna. V současnosti spíše nevhodný do městského prostředí. Výška: 15 - 25 m Šířka: 7 - 10 m
Kvetení: méně nápadné, zajímavé květy



Ⓒ malokorunné stromy - ulice

Fraxinus ornus
Jasan zimní
Snáší posypové soli, je odolnější vůči letním příšuskům a je vhodný do zpevněných ploch. Odolný vůči nekroze. Výška: 8 - 15 m Šířka: 6 - 10 m
Kvetení: V.



Ⓑ doplnění stromofadí v severo-západní části

Gleditsia triacanthos 'Skyline'
Dřezovec trojitý 'Skyline'
Beztrnný kultivar s krásnou menší, lehkou a jemnou korunou. Velmi nenáročný, snáší sucha, chudé půdy, posypovou sůl a zadržování. Výška: 15 - 20 m Šířka: 7 - 10 m
Kvetení: pouze samčí, nenápadné - VI.



Ⓓ stromy s velkou korunou - náměstí

Celtis occidentalis
Břestovec západní
Středně rychle rostoucí s kulovitou, neupřádanou korunou. Roste v neúrodných půdách, snáší výsadbu do zpevněných ploch. Výška: 15 - 20 m Šířka: 15 - 20 m
Kvetení: VI. - V.



fáze 1 - 2025
Doplnění výsadby dalšími stromy v severozápadní části náměstí o nové stromy. Zároveň je provedena výsadba stromů v ulici Nádrazní a extenzivních travin v ulici Protzkarova. Současně je doplněna výsadba stromů před fasádami jihovýchodní části náměstí v rámci stávajícího stromofadí.



fáze 2 - 2040
Návrh v maximální možné míře počítá se zachováním současného počtu stávajících stromů. Ve chvíli, kdy dojde k dostatečnému vzrůstu stromů v zelené zóně poskytující stín, nebo kdy bude nutné stávající stromofadí kvůli nemoci a dospělosti stromů nahradit, dojde k výměně za nové stromofadí.



fáze 3 - 2060
Současné klimatické změny již vyvolaly nutnost volit nové druhy stromů, které dokážou prosperovat v rámci extrémního městského prostředí. Lípy již dnes bohužel nezvládají růst v prostředí zadržované vody a navrhuje se tedy změnu druhového složení. Návrh tak počítá s budoucím nahrazením za stromy, jež jsou odolné vůči suchu.



Celek návrhu s materialitou a aktivními prvky, které navazují na místní identitu



Důraz je kladen na udržitelnost návrhu spolu s prvky modrozelené infrastruktury



Na vyústění Havlíkovy ulice do náměstí navazuje demontovatelný pavilon



Prostor před radnicí a kostelem je sjednocen a doplněn aktivním vodním prvkem - kašnou



Zelený pruh na severozápadní straně náměstí je zadržován pravidelnou žulou formátů v místě obvyklejším. Širší spára umožňuje zásak. Díky skupinám stromů poskytuje stín