

DŮVODOVÁ ZPRÁVA
pro zasedání Zastupitelstva města Uherské Hradiště konané dne 2. 9. 2024

Zpráva o plnění rozpočtu města Uh. Hradiště za první pololetí 2024

Důvod předložení:

Zastupitelstvo města Usnesením č. 148/8/Z/2023 uložilo radě města realizaci rozpočtu města Uherské Hradiště na rok 2024. Z tohoto důvodu je nyní předkládána zpráva o průběžném plnění usnesení.

Základní fakta:

Rozpočet města Uherské Hradiště na letošní rok byl schválen Usnesením zastupitelstva města dne 4. 12. 2023 jako deficitní s tím, že plánovaná ztráta z hospodaření ve výši 320 mil. Kč bude uhrazena z prostředků města vytvořených z hospodaření předcházejících období. Současně budou uhrazeny splátky jistin úvěrů ve výši 41,5 mil. Kč.

V průběhu hodnoceného období byla provedena rozpočtová opatření, která upravila rozpočet města takto:

Rozpočet 2024 [tis. Kč]		Příjmy	Výdaje	Výsledek
1. ledna 2024	Základní schválení ZM	999 115,0	1 319 115,0	-320 000,0
do 29.1.2024	EKO změny rozpisu	50,2	50,2	0,0
29. leden 2024	RM opatření č. 01/2024	0,0	0,0	0,0
12. únor 2024	ZM opatření č. 02/2024	0,0	0,0	0,0
do 8.4.2024	EKO průběžné změny rozpisu	264,1	264,1	0,0
8. duben 2024	RM opatření č. 03/2024	3 556,2	3 556,2	0,0
22. duben 2024	ZM opatření č. 04/2024	-51 318,2	-145 077,0	93 758,8
do 20.5.2024	EKO průběžné změny rozpisu	308,3	308,3	0,0
20. květen 2024	RM opatření č. 05/2024	37 465,2	37 465,2	0,0
10. červen 2024	ZM opatření č. 06/2024	9 051,0	-83 299,4	92 350,4
do 19.8.2024	EKO průběžné změny rozpisu	1 652,2	1 652,2	0,0
Celkem provedené změny (tj. ZM, RM a EKO)		1 029,0	-185 080,2	186 109,2
Rozpočet 2024 celkem		1 000 144,0	1 134 034,8	-133 890,8

Z důvodu plynulejšího reagování na rozhodnutí nadřízených orgánů, případně navazujících úkonů na schválený rozpočet, pověřila Rada města Uherské Hradiště vedoucího ekonomického odboru prováděním změn rozpisu s tím, že informace o jejich provedení bude součástí čtvrtletních zpráv o plnění rozpočtu, případně aktuálně projednávaných rozpočtových opatření.

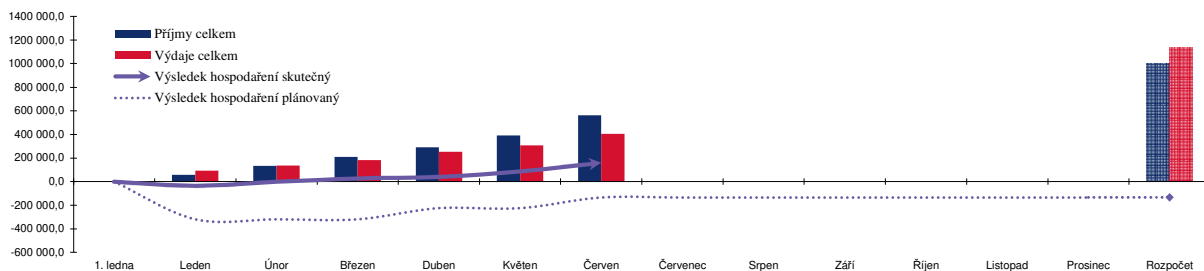
Od poslední změny rozpočtu v pravomoci RM či ZM provedl ekonomický odbor změny, měnící celkové příjmy i výdaje o částku +1 775,9 tis. Kč. Jejich přehled je uveden v [příloze č. 1a](#), jejíž součástí jsou také platná pravidla pro provádění úprav.

Základní plnění rozpočtu města k 30. 6. 2024 bylo:

Základní rozpočtová skladba [tis. Kč]	Rok 2024			Rok 2023	
	Rozpočet	Červen		Změna	Červen
Příjmy celkem	1 000 093,8	563 351,6	56,3%	120,0%	469 420,7
Výdaje celkem	-1 133 984,6	-403 673,6	35,6%	99,9%	-403 999,6
Výsledek	-133 890,8	159 678,0		244,1%	65 421,1

Financování bude vypořádáno těmito položkami (+ je čerpání fin.prostř.; - je spoření):

a) změna stavu dlouhodobých půjček města	-41 530,6	-20 795,3	-21 355,3
b) změna stavu finančních prostředků města	175 421,4	-138 882,7	5 934,2
c) změna stavu portfolia správců cenných papírů	0,0	0,0	-50 000,0
d) čerpání nového úvěru	0,0	0,0	0,0



V základním členění podle jednotlivých rozpočtových tříd, v souladu s platnou rozpočtovou skladbou, je strukturován rozpočet takto:

Druhové třídění [tis. Kč]	Rok 2024			Rok 2023	
	Rozpočet	Červen	Plnění	Změna	Červen
tř. 1 - Daňové příjmy	609 626,0	333 923,2	54,8%	109,3%	305 433,6
tř. 2 - Nedaňové příjmy	167 142,1	122 144,0	73,1%	146,6%	83 291,6
tř. 3 - Kapitálové příjmy	94 484,2	10 371,3	11,0%	222,1%	4 670,3
tř. 4 - Přijaté transfery	128 841,5	96 913,1	75,2%	127,5%	76 025,2
Příjmy celkem	1 000 093,8	563 351,6	56,3%	120,0%	469 420,7
tř. 5 - Běžné výdaje	777 531,2	364 459,8	46,9%	102,2%	356 547,5
tř. 6 - Kapitálové výdaje	356 453,4	39 213,8	11,0%	82,6%	47 452,0
Výdaje celkem	1 133 984,6	403 673,6	35,6%	99,9%	403 999,6
tř. 8 - Financování	133 890,8	-159 678,0		244,1%	-65 421,1

ZM 4.12.2023 až úpravy EKO k 30.6.2024

schodek

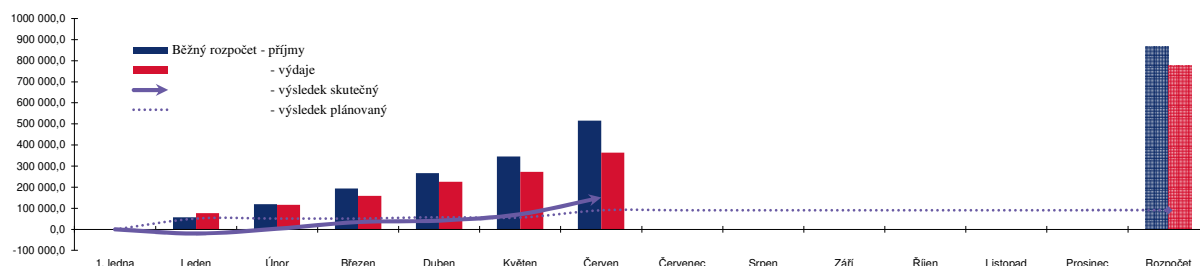
přebytek

přebytek

Pro objektivní posouzení struktury plnění rozpočtu je však vhodné jeho rozčlenění tak, aby bylo umožněno sledování hospodaření z pohledu vývoje „běžného“ provozu a „kapitálového“ (tj. investičního) rozvoje:

A – BĚŽNÝ ROZPOČET

Běžný rozpočet [tis. Kč]	Rok 2024			Rok 2023	
	Rozpočet	Červen	Plnění	Změna	Červen
tř. 1 - Daňové příjmy	609 626,0	333 923,2	54,8%	109,3%	305 433,6
tř. 2 - Nedaňové příjmy	167 142,1	122 144,0	73,1%	146,6%	83 291,6
tř. 4, sesk.pol. 41 - Neinvestiční transfery	91 965,4	59 183,0	64,4%	77,8%	76 025,2
tř. 5 - Běžné výdaje	-777 531,2	-364 459,8	46,9%	102,2%	-356 547,5
Běžný rozpočet celkem	91 202,3	150 790,5	165,3%	139,4%	108 202,8



1. Daňové příjmy

Daňové příjmy jsou plněny na 54,8 % celoročního plánu, což je v souladu s očekáváním, neboť během prvního pololetí byl očekáván příjem daně z příjmů obcí (43,1 mil. Kč ve stejné výši jsou i výdaje) a významná část příjmů z daně z nemovitých věcí (36,7 mil. Kč, tj. 70 % plánu). Do této druhové skupiny patří příjmy místního poplatku za komunální odpad, který je splatný také v prvním pololetí (uhrazeno bylo 13,4 mil Kč; podíl neplatičů je cca 18 %, což odpovídá platební morálce předchozích let – město v následujících měsících s dlužníky komunikuje a podíl se do konce roku vždy podařilo významně snížit).

Mírně horší (v řádu nižších jednotek milionů korun) než bylo očekáváno, je plnění příjmů z technických hazardních her. Situace bude v následujících měsících monitorována a v případě potřeby navrženo rozpočtové opatření.

Ostatní daňové příjmy, správní a místní poplatky jsou plněny dle očekávání.

2. Nedaňové příjmy

Splátky úvěrů, poskytnutých z Fondu rozvoje bydlení, jsou plněny dle očekávání.

Druhová skupina 1 – zemědělství a lesní hospodářství je plněna na 63,7 % celoročního plánu, což je mírně lépe než stanovuje rozpočet. Vzhledem k velmi nízkému plánu však plnění významně neovlivňuje celkové hospodaření.

Druhová skupina 2 – průmyslová a ostatní odvětví hospodářství je plněna na 57,1 % celoročního plánu. Mírně lepší je plnění příjmů z parkování, ostatní položky jsou v souladu s očekáváním.

Druhová skupina 3 – služby pro obyvatelstvo je plněna na 59,8 % celoročního plánu. Mírně vyšší plnění ovlivnila jednorázová úhrada nájemného od Univerzity T. Bati (4,1 mil. Kč za městem provedené úhrady nájemních prostor). Velmi dobře jsou plněny příjmy z drobných pronájmů, kde je již plán splněn (3 mil. Kč). Naopak mírně hůře

jsou plněny příjmy z poskytovaných služeb k bytovému a nebytovému nájmu, což je způsobeno přeúčtováním energií a nemá to tedy vliv na výsledek, neboť obdobně budou plněny i související výdaje.

Druhá skupina 4 – sociální věci a politika zaměstnanosti je plněna na 47,9 % celoročního plánu. Jedná se o finančně velmi málo významnou skupinu, u níž je vývoj ovlivněn zejména sociálními pohřby, jež jsou přeúčtovávány státu a vyhlášenou veřejnou sbírkou v závěru roku.

Druhá skupina 5 – bezpečnost je plněna na 134,3 % celoročního plánu. Zde jsou plánovány pouze sankce udělované městskou policií. V současně projednávaném rozpočtovém opatření je navrženo celoroční příjmy zvýšit.

Druhá skupina 6 – všeobecná veřejná správa a služby je plněna na 113,6 % celoročního plánu. Tuto druhovou třídu v hodnoceném období „zkresluje“ zhodnocování kaucí ve prospěch města (7,7 mil. Kč), které postupně město bude vracet. Přesto i po očištění o tento vliv je plnění na 95,1 % a podílí se na něm to, že městu již byly poskytnuty očekávané dividendy od společností s významným majetkovým podílem města a nečekaně dobře se daří zhodnocovat dočasně volné prostředky města (díky nízkým investičním výdajům město zhodnocuje více zdrojů za vyšší sazby, než bylo původní očekávání). V současně projednávaném rozpočtovém opatření je navrženo celoroční příjmy zvýšit.

část třídy 4.(41) – Neinvestiční transfery (dotace)

Dotace ze státního rozpočtu (na výkon státní správy, na zajištění jednorázových požadavků – např. volby, na projekty financované EU apod.) i Zlínského kraje (na konkrétní projekty města a na projekty městem zřízených příspěvkových organizací) jsou poskytovány v očekávaných objemech.

Vývoj neinvestičních dotací a transferů je v souladu s očekáváním.

třída 5. – Běžné výdaje

Druhá skupina 1 – zemědělství a lesní hospodářství je čerpána na 38,6 % celoročního plánu, což je v souladu s očekáváním.

Druhá skupina 2 – průmyslová a ostatní odvětví hospodářství je čerpána na 45,9 % celoročního plánu. Mírně nižší jsou výdaje za opravy silnic (14 %) a ostatních komunikací (16 %), kde je úhrada očekávána v následujícím období. Ostatní výdaje jsou v souladu s očekáváním.

Druhá skupina 3 – služby pro obyvatelstvo je čerpána na 44,2 % celoročního plánu. Jedná se o druhovou třídu významně ovlivňující celkové plnění běžných výdajů:

- Podskupina vzdělávání (plán 48,9 mil. Kč) je čerpána na 47,9 % a převážná většina výdajů se týká poskytování příspěvků zřízeným organizacím, které jsou uvolňovány dle dohodnutých postupů.
- Podskupina kultury a sdělovacích prostředků (plán 123,9 mil. Kč) je čerpána na 42,9 %, což je u většiny výdajů dle očekávání. Také v této podskupině má významnou roli poskytování příspěvků zřízeným organizacím. Velmi nízké plnění je u obnovy kulturních památek, neboť původní záměr na využití nebylo

možné uskutečnit (do výběrového řízení na restaurátorské práce společných prostor radnice se v letošním roce nikdo nepřihlásil – nemají volné kapacity) a situace je řešena současně projednávaným rozpočtovým opatřením.

- Podskupina tělovýchovy a zájmové činnosti (plán 45,5 mil. Kč) je čerpána na 59,5 %. Mírně vyšší plnění než odpovídá ročnímu podílu je způsobeno jednorázově poskytnutou individuální dotací na fotbalovou mládež. Podskupina výdajů je čerpána dle očekávání.
- Podskupina bydlení a komunální služby (plán 89,2 mil. Kč) je čerpána na 40,9 %. Mírně nižší čerpání je způsobeno náklady na úhradu energií bytového a nebytového fondu, které však nemají vliv na výsledek hospodaření, neboť jsou současně nižší příjmy z přeúčtování nájemcům. Nízké je také čerpání poskytnutých úvěrů z FRB, o něž v prvním pololetí z důvodu vysokých úroků nebyl velký zájem (ve druhém pololetí se však situace postupně zlepšuje).
- Podskupina životního prostředí (plán 59,8 mil. Kč) je čerpána na 37,8 %, což je s ohledem na roční období v souladu s očekáváním (větší výdaje jsou očekávány ve druhém pololetí).

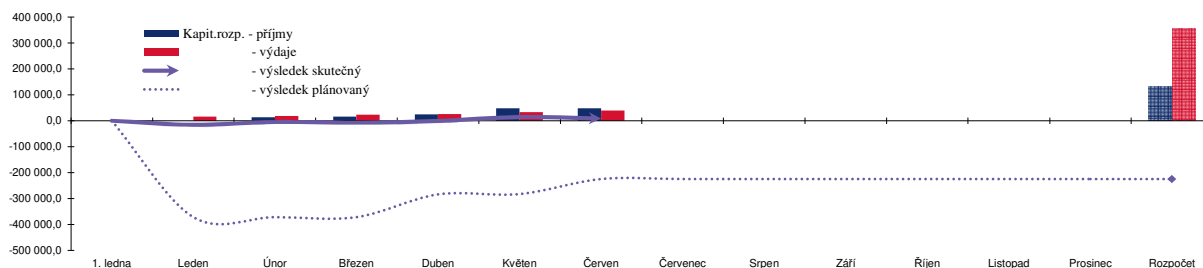
Druhá skupina 4 – Sociální věci a politika zaměstnanosti je čerpána na 62,6 % celoročního plánu, což je v souladu s očekáváním, neboť již byly uvolněny dotace z celoročního programu fondu sociální pomoci a prevence.

Druhá skupina 5 – Bezpečnost a právní ochrana je čerpána na 38,1 % celoročního plánu. Nízké čerpání je ovlivněno tím, že nebylo nutné (naštěstí) použít plánovanou rezervu na řešení krizových situací. Ostatní položky jsou čerpány dle očekávání.

Druhá skupina 6 – Všeobecná veřejná správa a služby je čerpána na 49,8 % celoročního plánu. Vyšší čerpání této druhové skupiny způsobuje úhrada daně z příjmů města v plné výši, tj. 43,1 mil. Kč (město je příjemcem této daně, proto jsou obdobně plněny i příjmy), které však bylo kompenzováno nevyužitím rozpočtové rezervy ve výši 15 mil. Kč. V meziročním porovnání jsou také nižší výdaje na platy zaměstnanců, neboť ve sledovaném období nebyly vyplaceny odměny (byly až ve třetím čtvrtletí). Ostatní položky jsou čerpány dle očekávání.

B – KAPITÁLOVÝ ROZPOČET

Kapitálový rozpočet [tis. Kč]	Rok 2024			Rok 2023	
	Rozpočet	Červen	Plnění	Změna	Červen
tř. 3 - Kapitálové příjmy	94 484,2	10 371,3	11,0%	222,1%	4 670,3
tř. 4, sesk.pol. 42 - Investiční transfery	36 876,1	37 730,0	102,3%		
tř. 6 - Kapitálové výdaje	-356 453,4	-39 213,8	11,0%	82,6%	-47 452,0
Kapitálový rozpočet celkem	-225 093,1	8 887,5		20,8%	-42 781,7



třída 3. – Kapitálové příjmy

Kapitálové příjmy jsou plněny na 11 % celoročního plánu. Plnění je zásadním způsobem ovlivněno plánováním rezervy na očekávané investiční dotace, k nimž dosud město neobdrželo rozhodnutí o poskytnutí. Po očištění o tento vliv je plán již téměř splněn. Největší kapitálový příjem je očekáván z prodeje pozemků (9,8 mil. Kč), u nějž je plnění na 105 %.

část třídy 4.(42) – Investiční transfery (dotace)

Přijaté investiční dotace jsou plněny na 102,3 % celoročního plánu. Největší příjem jsou dotace poskytnuté Zlínským krajem na rekonstrukci jídelny ZŠ UNECO (18,1 mil. Kč), státem na varovný a výstražný systém (6,7 mil. Kč) a mezinárodní dotace na přírodní amfiteátr Parku Rochus (6,7 mil. Kč).

třída 6. – Kapitálové výdaje

Kapitálové výdaje jsou čerpány na 11 % celoročního plánu a po očištění o rezervy pro požadavky místních komisí a úhradu spoluúcastí dotačních akcí je plnění 12,0 %.

Z plánovaných 78 investičních akcí je zahájeno financování u 32 z nich a nejvyšší plnění vykazuje dokončení rekonstrukce kuchyně ZŠ UNESCO (15,4 mil. Kč), rekonstrukce ulice Za Dědinou (3,2 mil. Kč), rekonstrukce střech ZŠ Za Alejí (2,9 mil. Kč), obměna parkovacích automatů (2,3 mil. Kč) a obměna dětských hřišť (2,0 mil. Kč).

C – FINANCOVÁNÍ (třída 8.)

Druhá třída „financování“ se týká finančních operací na běžných bankovních účtech, přijímání a splácení úvěrů a řízení likvidity formou nákupu a prodeje cenných papírů či obdobným způsobem zhodnocování dočasně volných prostředků města.

Ve sledovaném období město uhradilo veškeré své závazky vyplývající z přijatých úvěrů (tj. 20,8 mil. Kč). Nové úvěry nebyly přijaty ani čerpány.

Zůstatky na účtech města byly v prvním pololetí zvýšeny o 109,5 mil. Kč. Toto způsobilo uvolnění likvidačního zůstatku ve Sberbance a nízké čerpání plánovaných výdajů města. Prostředky byly umístěny na investičních a spořicíh účtech města, a to zejména v J&T Bance (celkem 193,3 mil. Kč za úrokovou sazbu 6,6 % p.a. postupně klesající na 4,5 % p.a.), Trinity bance (58,1 mil. Kč za 6,2 % p.a. postupně klesající na 4,25 % p.a.) a UniCredit bance (37 až 67 mil. Kč za 6,2 % p.a. až 4,4 % p.a.).

Portfolio cenných papírů, určených k řízení likvidity města, zajišťuje J&T Banka, která v daném období zvýšila prostředky o 5,3 mil. Kč a (na 250,4 mil. Kč) a společnost Generali Investment, která hodnotu zvýšila o 2,4 mil. Kč (na 85,7 mil. Kč).

K 30. 6. 2024 byla likvidita města tato:

Okamžitá likvidita dluhové služby 2024 [tis. Kč]		Počátek (1.1.)	Březen (31.3.)	Duben (30.4.)	Květen (31.5.)	Červen (30.6.)	Celková změna
Finanční prostředky města							
Základní účty	Česká spořitelna, a.s.	28 632,4	47 014,2	31 689,5	59 414,7	34 529,5	5 897,1
	SBERBANK a.s. v likvidaci od 30.4.2022	21 893,0	21 893,0	1 094,7	1 094,7	1 094,7	-20 798,4
	ostatní banky	196 940,6	189 714,4	227 222,6	237 683,6	324 732,0	127 791,5
	správci (EDUHA, HRATES)	11 764,5	15 434,4	7 592,8	7 171,2	8 332,0	-3 432,5
	devizové účty		0,3	0,2	0,1	1,0	1,0
Fondy	FRB (rozvoje bydlení)	12 051,4	14 147,4	14 743,4	14 482,8	14 688,3	2 636,9
	FOHA (obnovy histor. architektury)	142,2	459,0	459,0	459,0	458,9	316,7
	FSPP (sociální pomoci a prevence)	1 091,8	1 110,7	845,6	1 099,7	1 099,6	7,8
	FoKČR (kultury a cestovního ruchu)	417,7	462,4	432,3	432,3	417,2	-0,5
	FoMV (mládeže a vzdělávání)	133,1	140,3	133,2	133,2	133,1	0,0
	FoŽP (životního prostředí)	2,3	2,1	2,1	2,0	2,0	-0,3
	FoSp (sportu)	4,3	270,6	4,5	4,4	4,4	0,1
	Sociální	1 622,8	1 881,3	1 932,1	1 991,7	1 212,5	-410,3
Cenné papíry	J&T Banka, a.s.	245 069,5	243 624,0	244 535,4	249 724,4	250 352,7	5 283,3
	Generali Investments CCE	83 288,1	84 547,5	84 946,5	85 328,1	85 694,1	2 406,0
Snížení o cizí zdroje	jistoty na bytový a nebytl. fond (EDUHA)	-5 067,4	-5 158,0	-5 242,3	-5 349,8	-5 448,6	-381,2
	ostatní kauce a depozita	-2 865,0	-4 199,0	-3 596,7	-3 039,4	-2 984,8	-119,8
Peněžní prostředky celkem		595 121,1	611 344,5	606 794,7	650 632,6	714 318,6	119 197,5
<i>Změna stavu měsíční</i>		<i>x</i>	<i>23 641,0</i>	<i>-4 549,9</i>	<i>43 838,0</i>	<i>63 686,0</i>	<i>roční plán</i>
<i>od počátku roku</i>		<i>x</i>	<i>16 223,4</i>	<i>11 673,5</i>	<i>55 511,5</i>	<i>119 197,5</i>	<i>-175 421,4</i>
Dlouhodobé finanční závazky města							
Úvěry	UniCredit Bank CR a.s. (2010-2027)	-43 014,7	-40 147,1	-40 147,1	-40 147,1	-37 279,4	5 735,3
	Česká spořitelna a.s. (2024-2026)	-90 000,0	-82 500,0	-82 500,0	-82 500,0	-75 000,0	15 000,0
	Komerční banka a.s. (2004-2024)	-60,0					60,0
Úvěry celkem		-133 074,7	-122 647,1	-122 647,1	-122 647,1	-112 279,4	20 795,3
<i>Změna stavu měsíční</i>		<i>x</i>	<i>10 367,6</i>	<i></i>	<i></i>	<i>10 367,6</i>	<i>roční plán</i>
<i>od počátku roku</i>		<i>x</i>	<i>10 427,6</i>	<i>10 427,6</i>	<i>10 427,6</i>	<i>20 795,3</i>	<i>41 530,6</i>
Likvidita města							
Peněžní prostředky celkem		595 121,1	611 344,5	606 794,7	650 632,6	714 318,6	119 197,5
Úvěry celkem		-133 074,7	-122 647,1	-122 647,1	-122 647,1	-112 279,4	20 795,3
Likvidita města celkem		462 046,4	488 697,5	484 147,6	527 985,6	602 039,2	139 992,8
<i>Změna stavu měsíční</i>		<i>x</i>	<i>34 008,6</i>	<i>-4 549,9</i>	<i>43 838,0</i>	<i>74 053,6</i>	<i>roční plán</i>
<i>od počátku roku</i>		<i>x</i>	<i>26 651,1</i>	<i>22 101,2</i>	<i>65 939,1</i>	<i>139 992,8</i>	<i>-133 890,8</i>

Vyjádření příslušných odborů a poradních orgánů:

Materiál zpracoval ekonomický odbor tak, že vedoucí ostatních odborů jej měli předem k dispozici a jejich případná stanoviska byla zahrnuta přímo do výše uvedeného textu nebo příloh.

Poradní orgány (tj. Finanční komise rady města popř. Finanční výbor zastupitelstva města) projednávaly materiál až po jeho zpracování, a proto bude jejich případné stanovisko sděleno přímo při projednávání v RM/ZM.

Příloha

1. Paragrafové znění rozpočtu a jeho plnění
 - a) Info o změnách rozpisu plánu v pravomoci EKO
 - b) Tabulkové plnění rozpočtu města
2. Výkazy:
 - a) Rozvaha
 - b) Výsledovka
 - c) Příloha
3. Přehled pohledávek po lhůtě splatnosti
4. Informace o plnění rozpočtů příspěvkových organizací

Zpracoval

Ing. Vladimír Moštěk, Ekonomický odbor