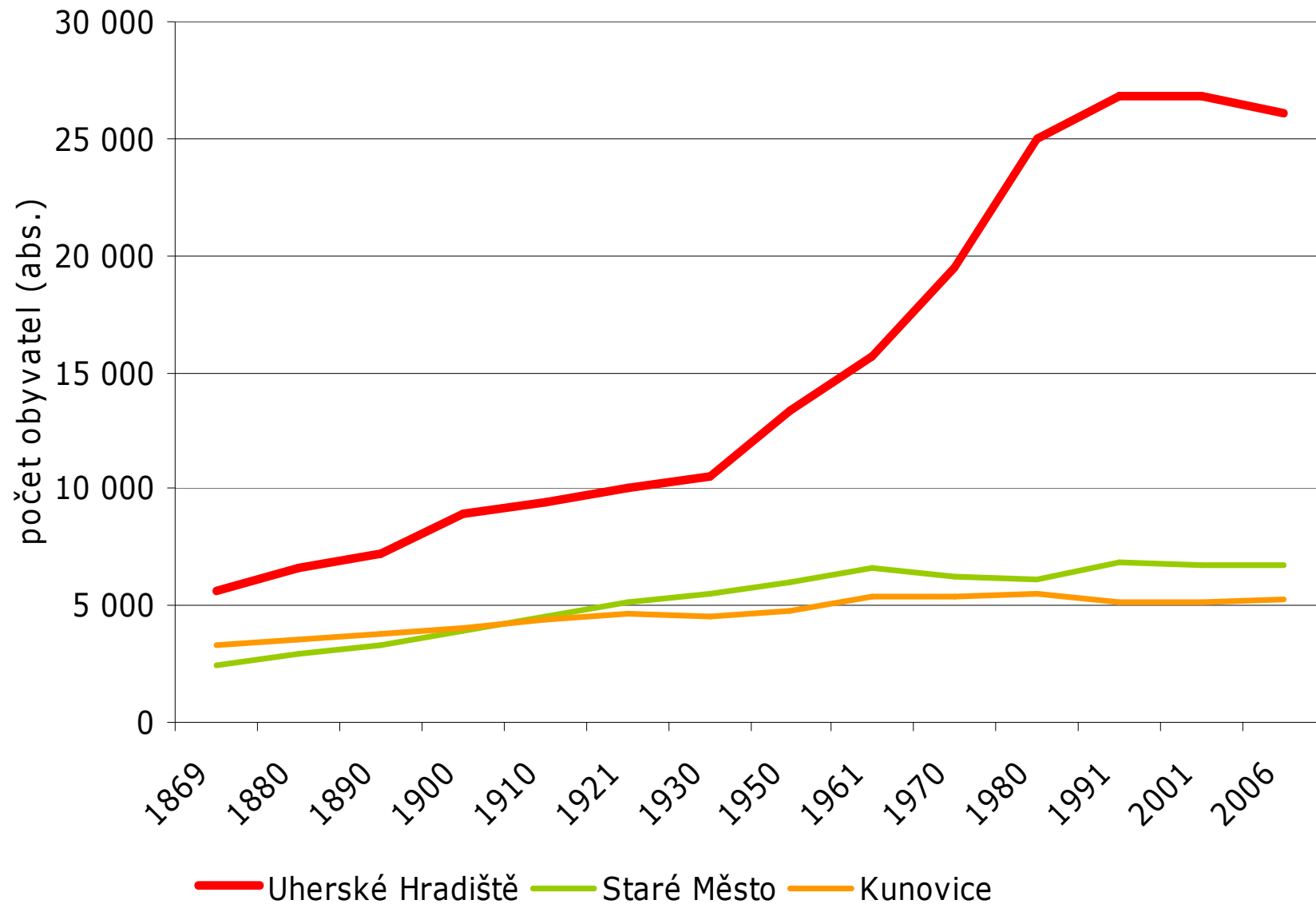


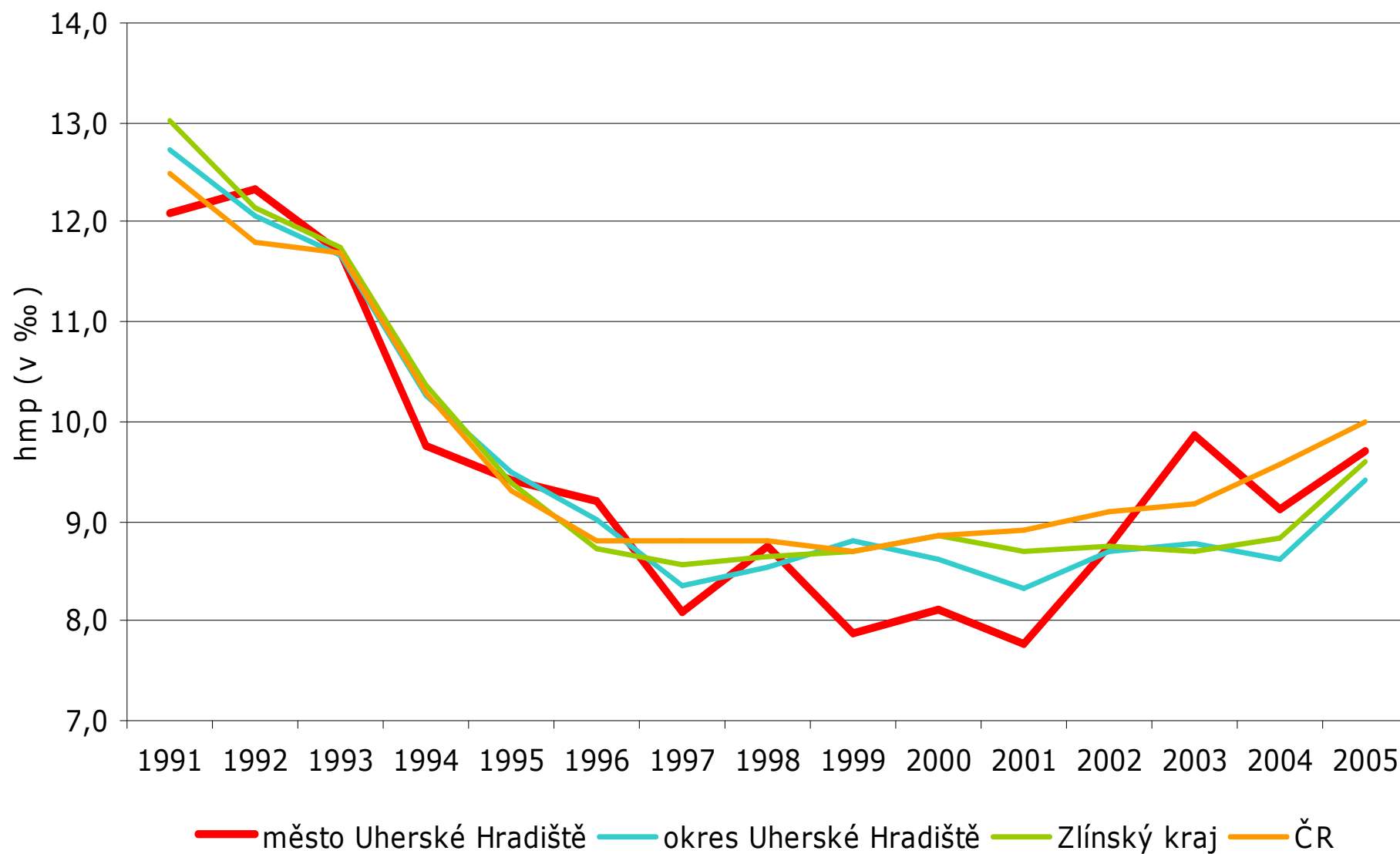
# Analýzy a průzkumy

- Sociálně demografická analýza města
- průzkum názorů obyvatel na sociální služby
- Průzkum uživatelů sociálních služeb:
  - senioři
  - osoby se zdravotním postižením
  - uživatelé drog
  - děti a mládež ohrožená delikvencí (15 - 25 let)
  - osoby bez přístřeší

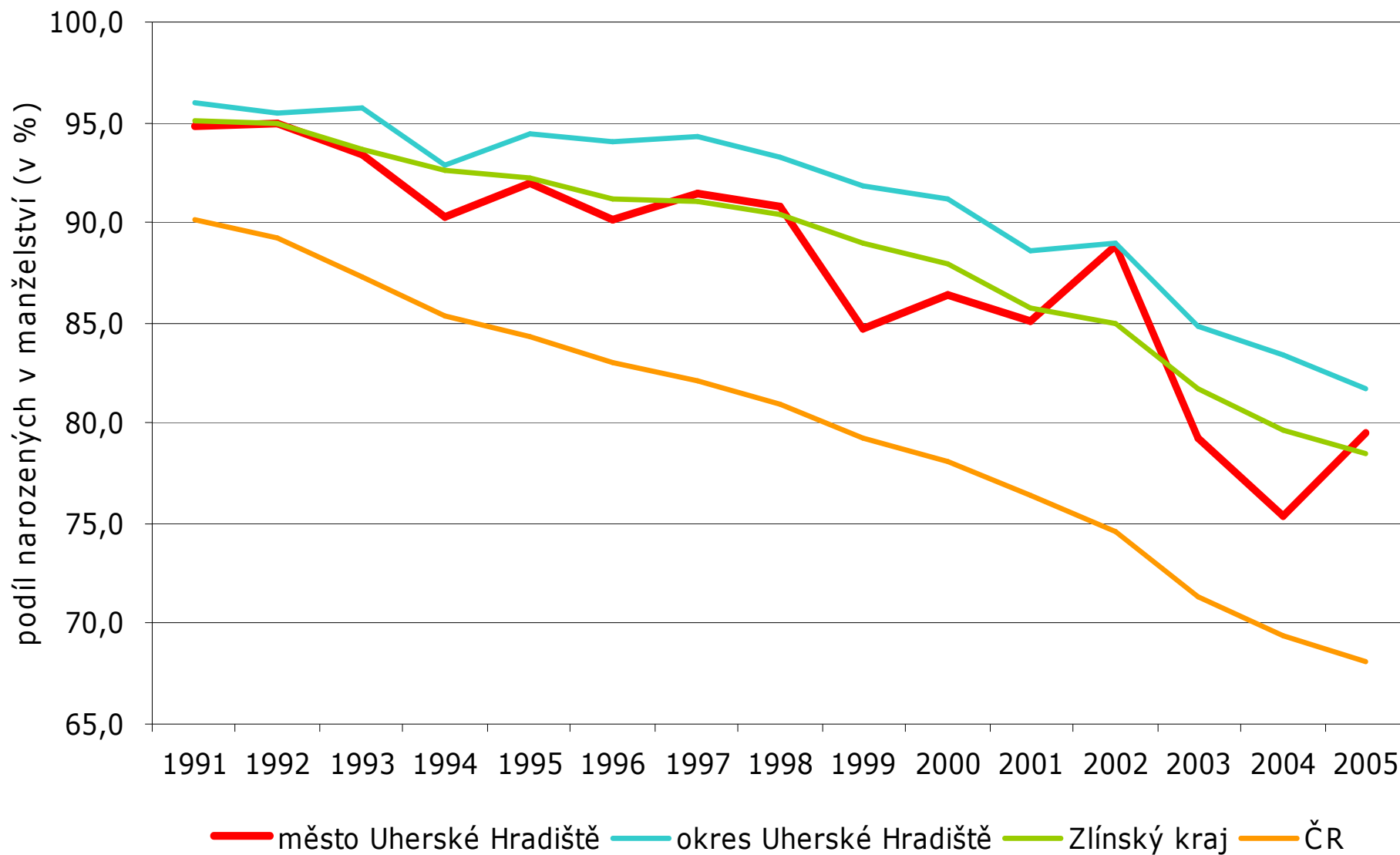
## Vývoj počtu obyvatel v Uherském Hradišti, Starém Městě a Kunovicích v letech 1869 až 2006



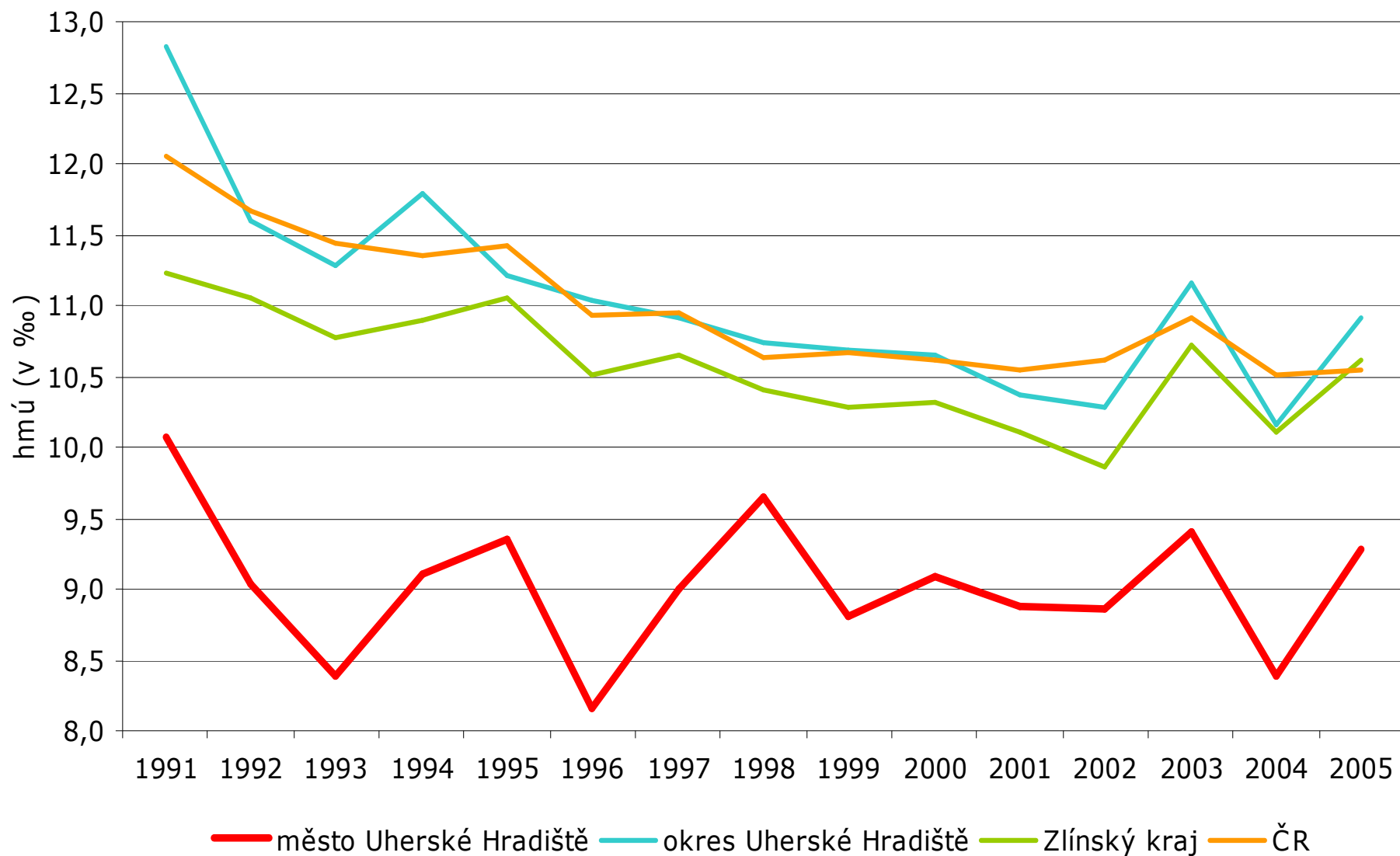
## Srovnání vývoje porodnosti v letech 1991 až 2005 ve městě Uherské Hradiště s okresem Uherské Hradiště, Zlínským krajem a ČR



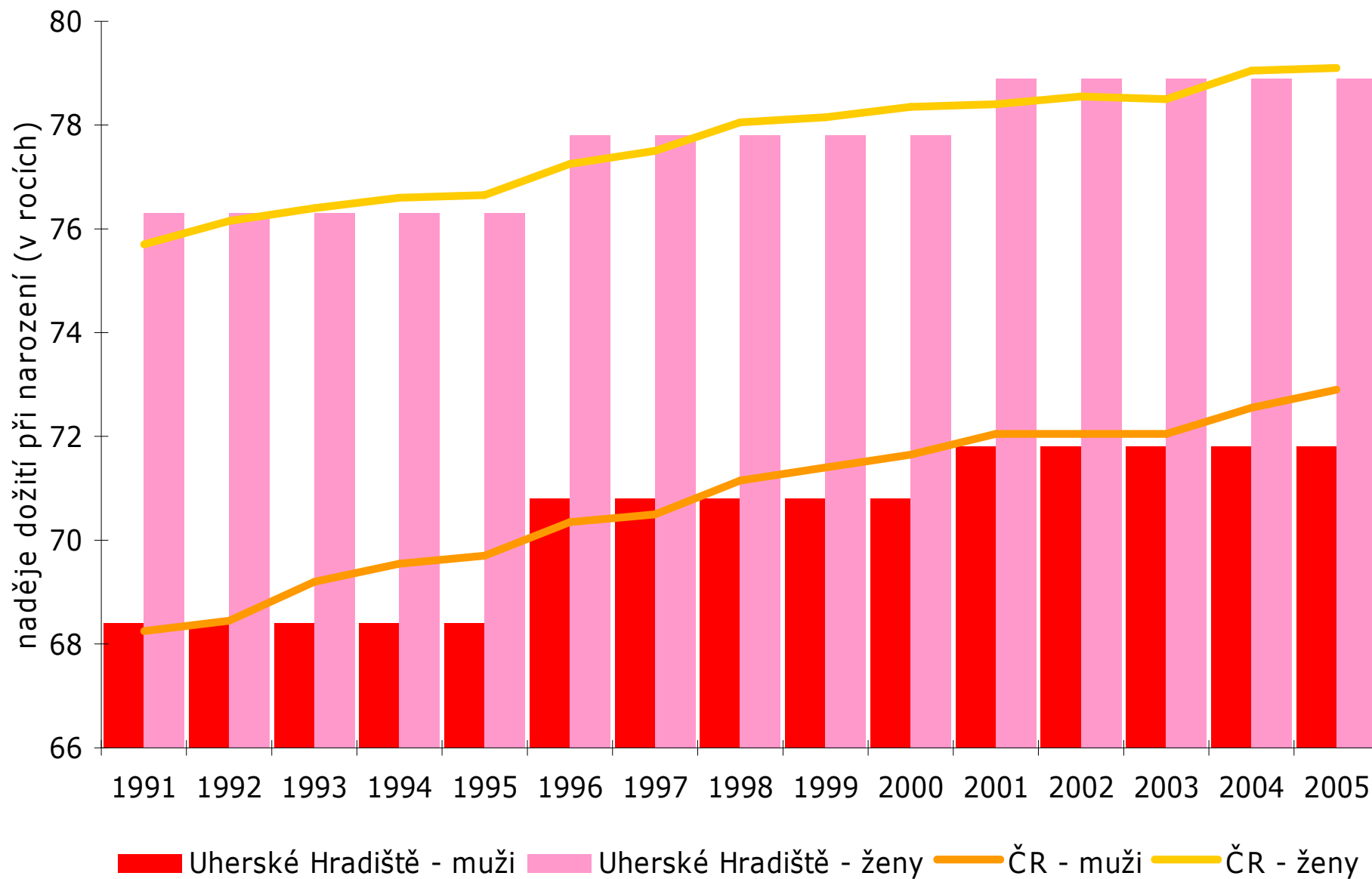
## Srovnání vývoje legitimacy porodnosti v letech 1991 až 2005 ve městě Uherské Hradiště s okresem Uherské Hradiště, Zlínským krajem a ČR



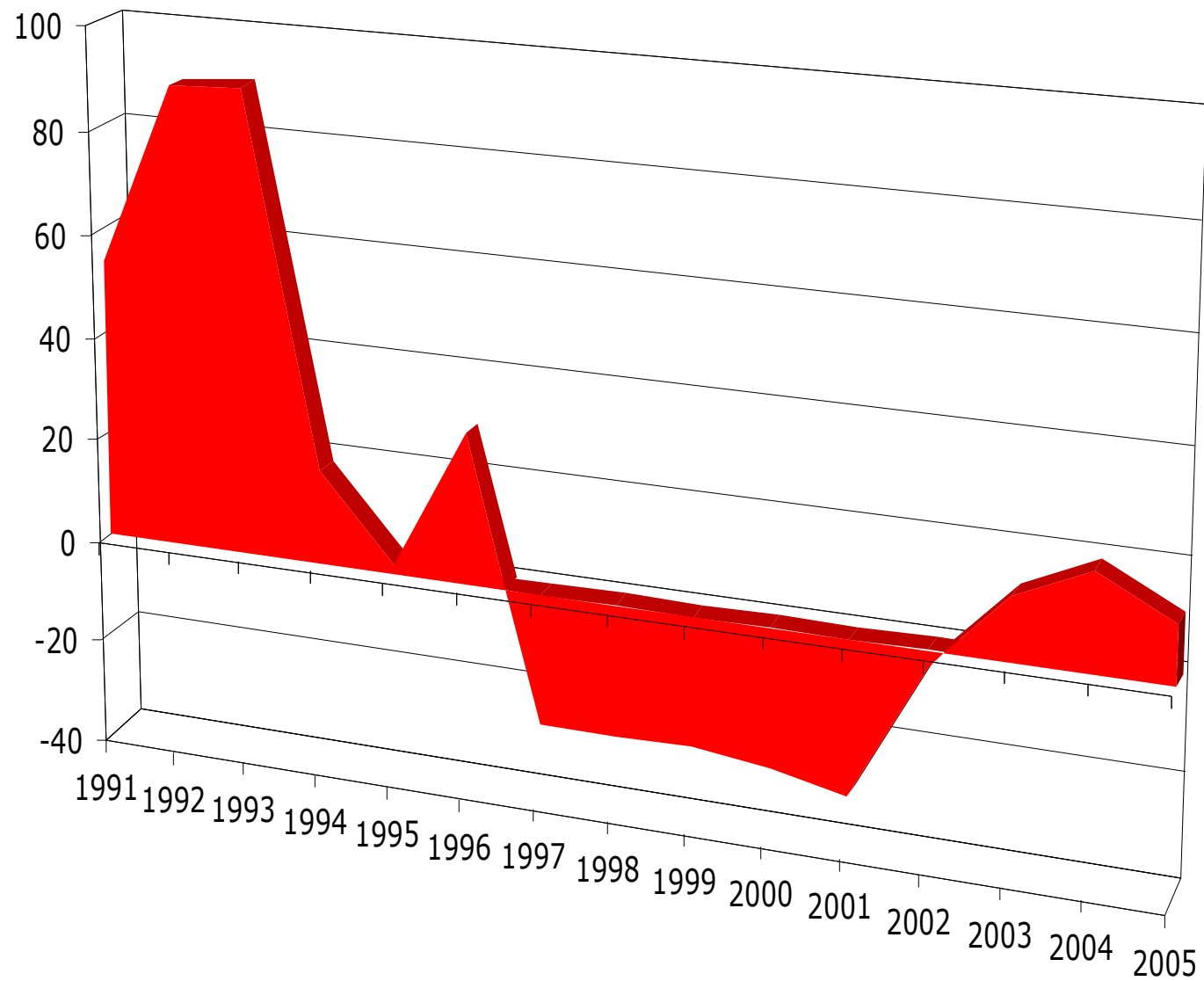
## Srovnání vývoje úmrtnosti v letech 1991 až 2005 ve městě Uherské Hradiště s okresem Uherské Hradiště, Zlínským krajem a ČR



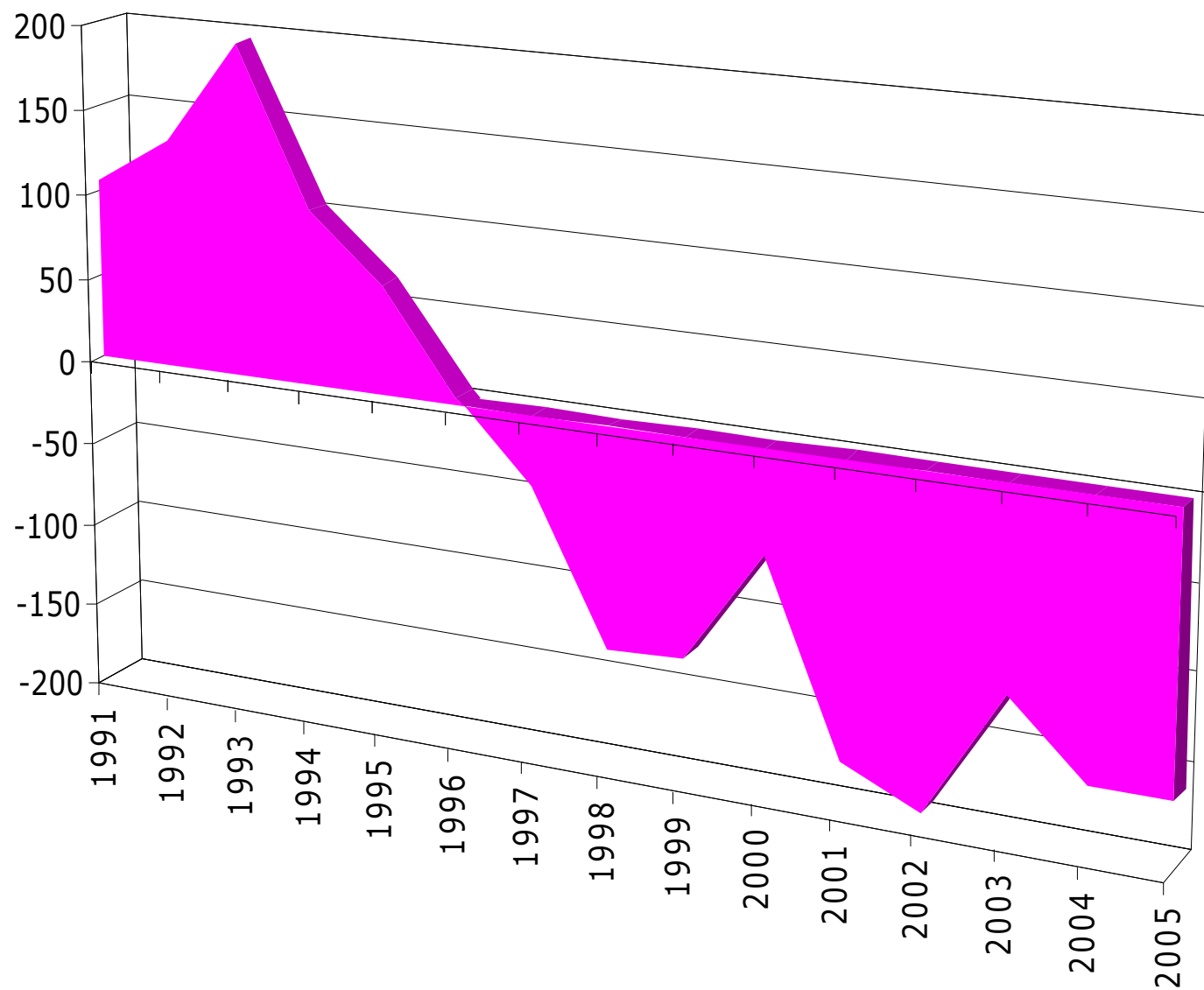
## Vývoj naděje dožití v ČR a v okrese Uherské Hradiště v letech 1991 až 2006



**Přirozený přírůstek / úbytek obyvatelstva (abs.)  
ve městě Uherské Hradiště v letech 1991 až 2005**

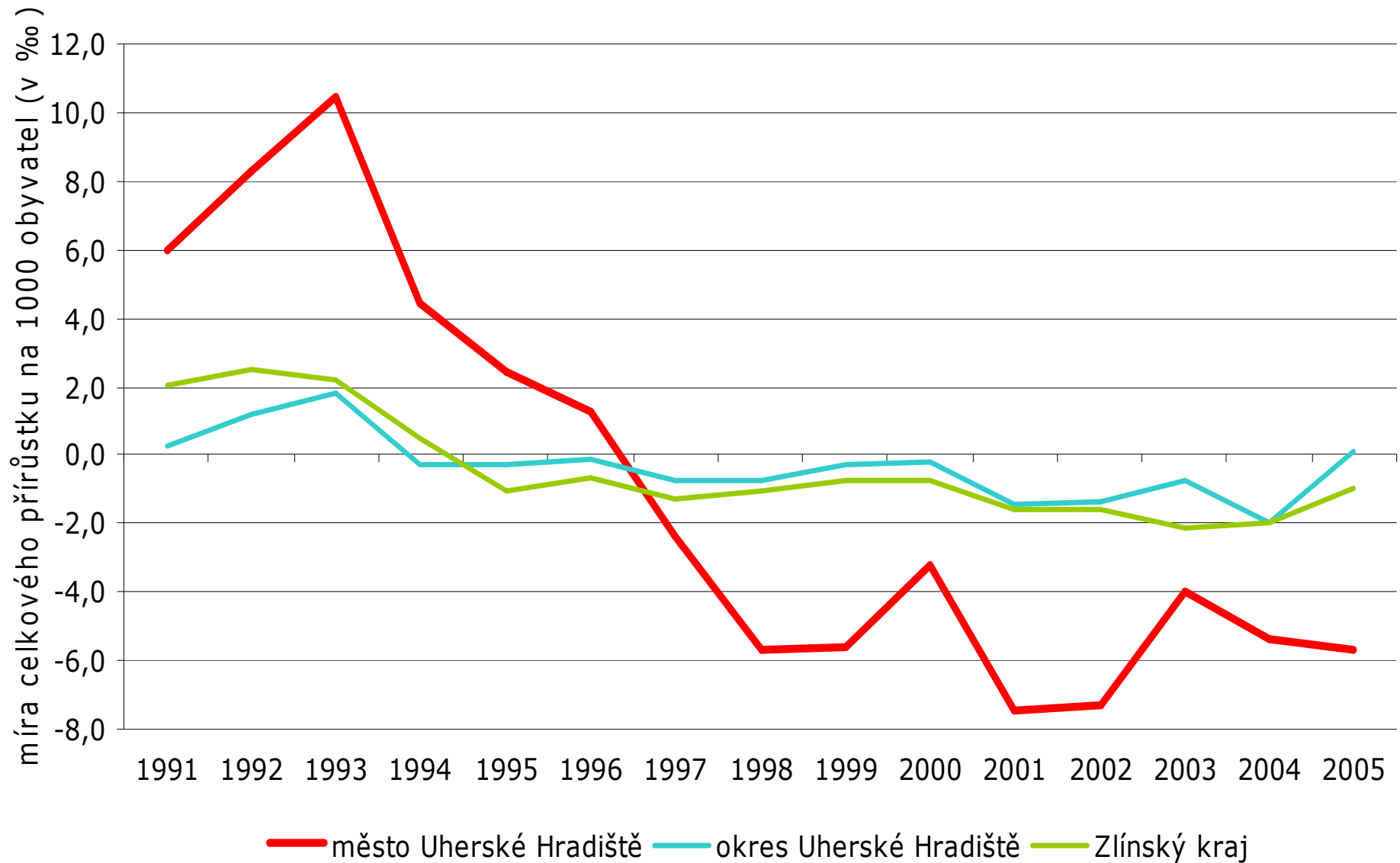


## Migrační saldo (abs.) ve městě Uherské Hradiště v letech 1991 až 2005

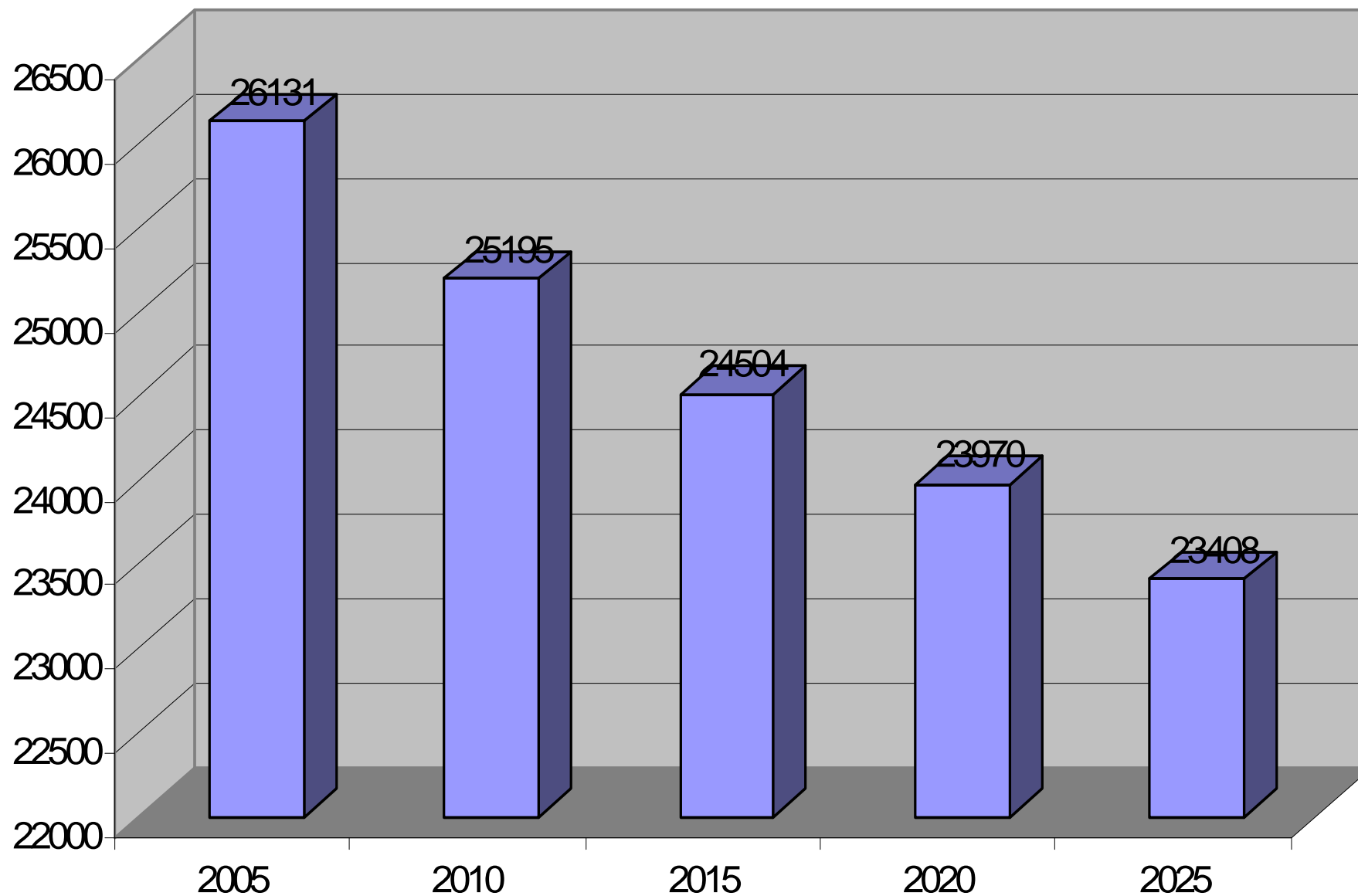




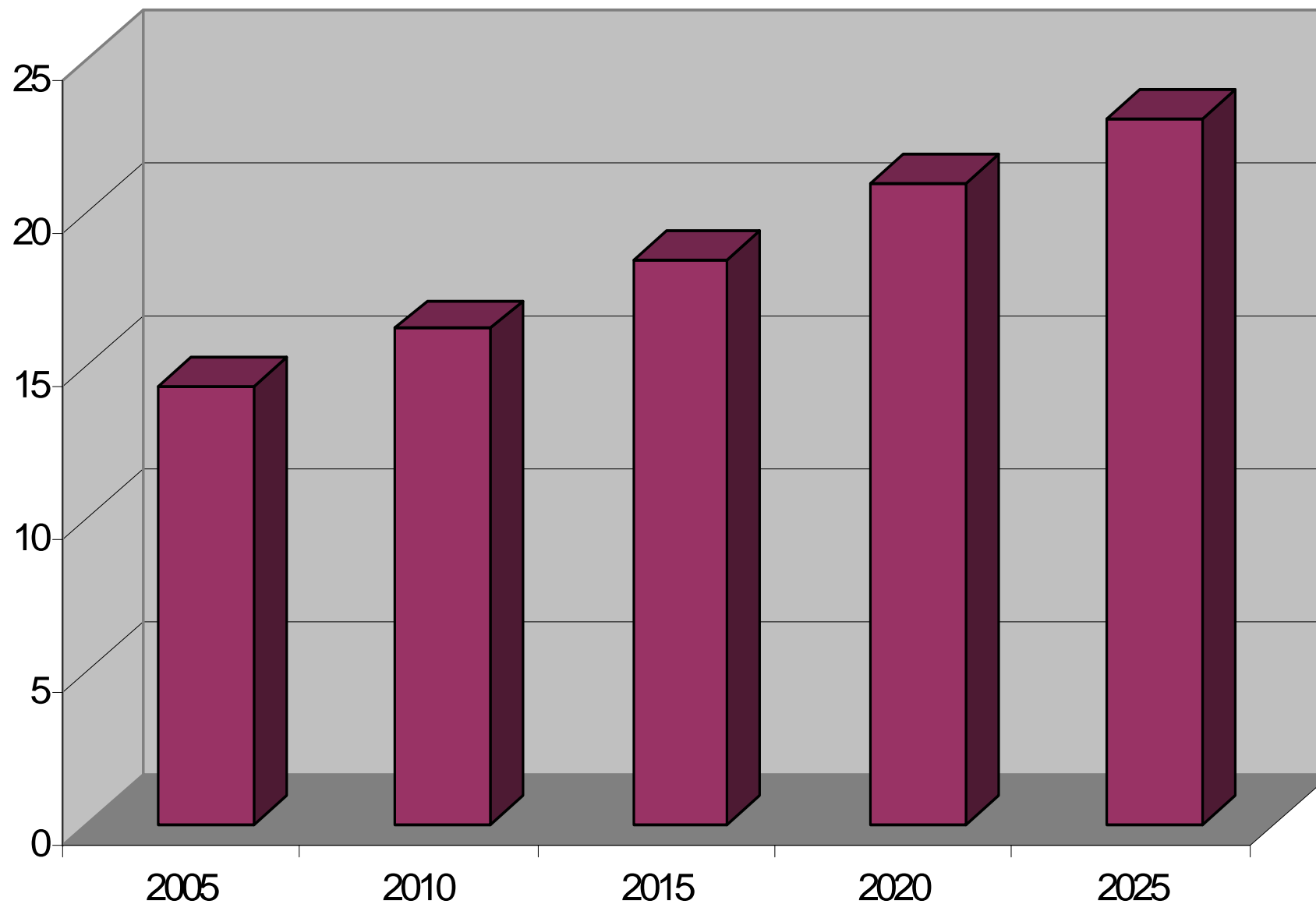
## Srovnání vývoje celkového přírůstku obyvatelstva v letech 1991 až 2005 ve městě Uherské Hradiště s okresem Uherské Hradiště a Zlínským krajem



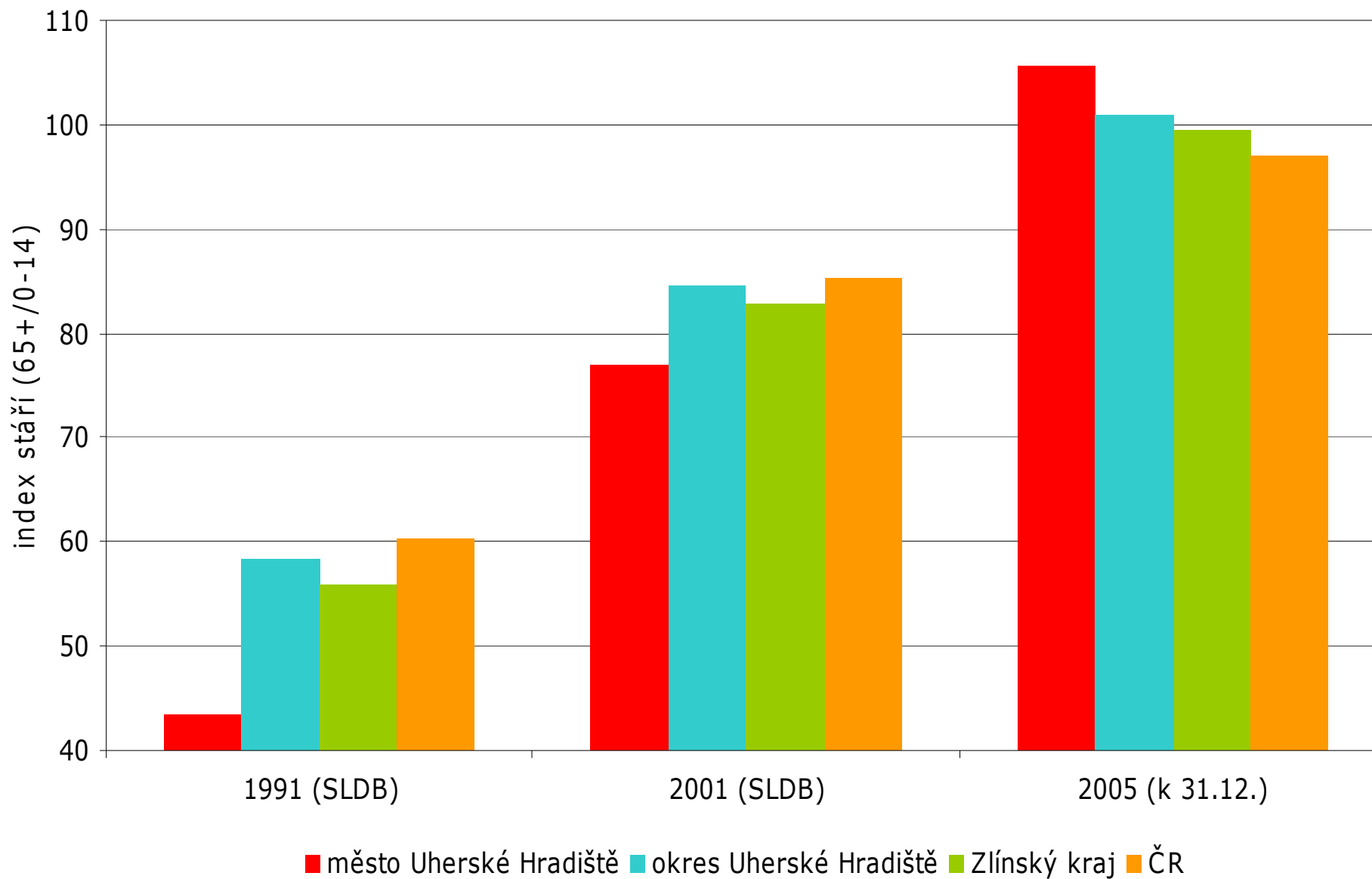
# Prognóza populačného vývoje do roku 2025



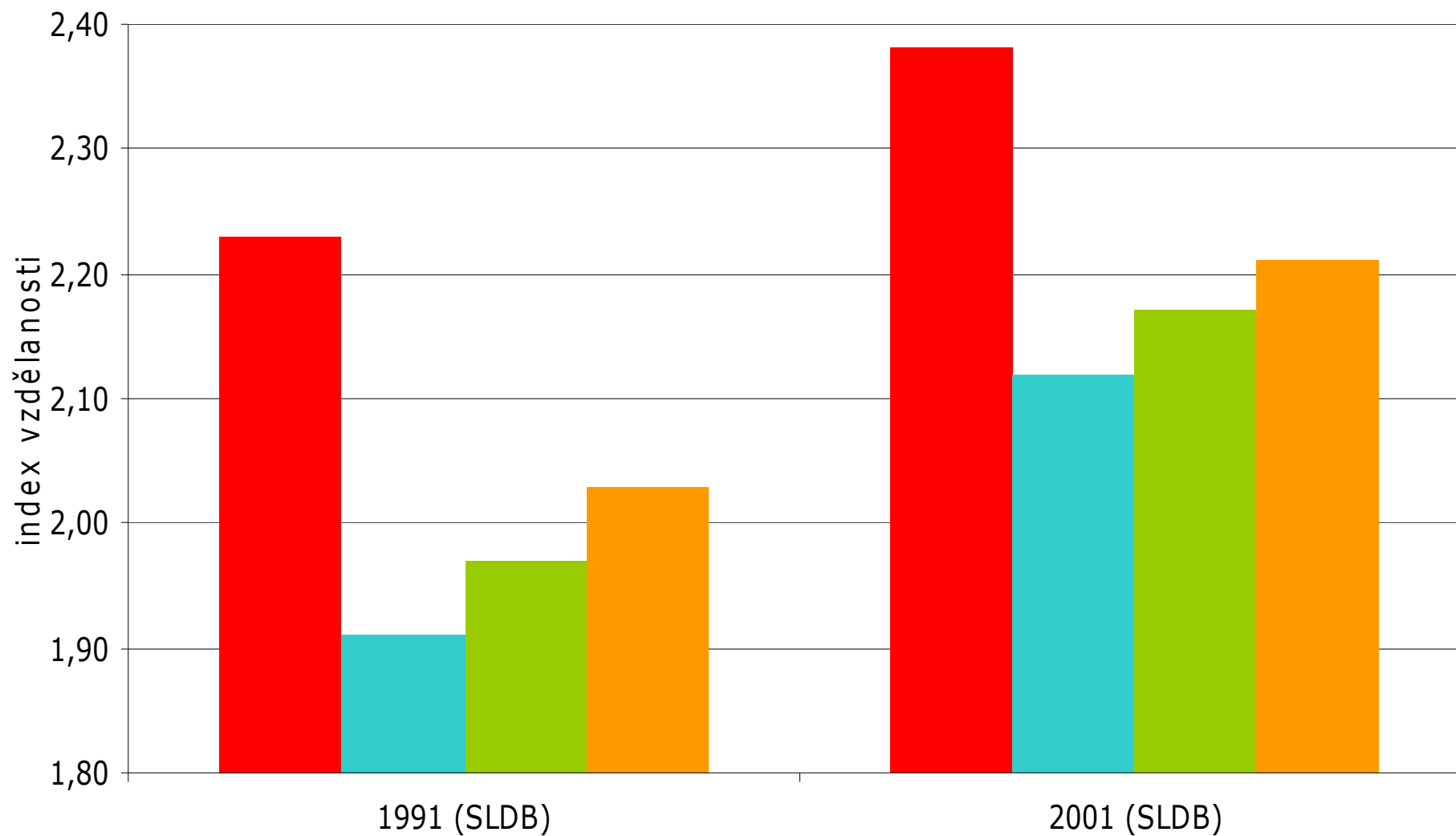
## Prognóza vývoje počtu osob starších 65 let



## Srovnání indexu stáří ve městě Uherské Hradiště v rocích 1991, 2001 a 2005 s okresem Uherské Hradiště, Zlínským krajem a ČR

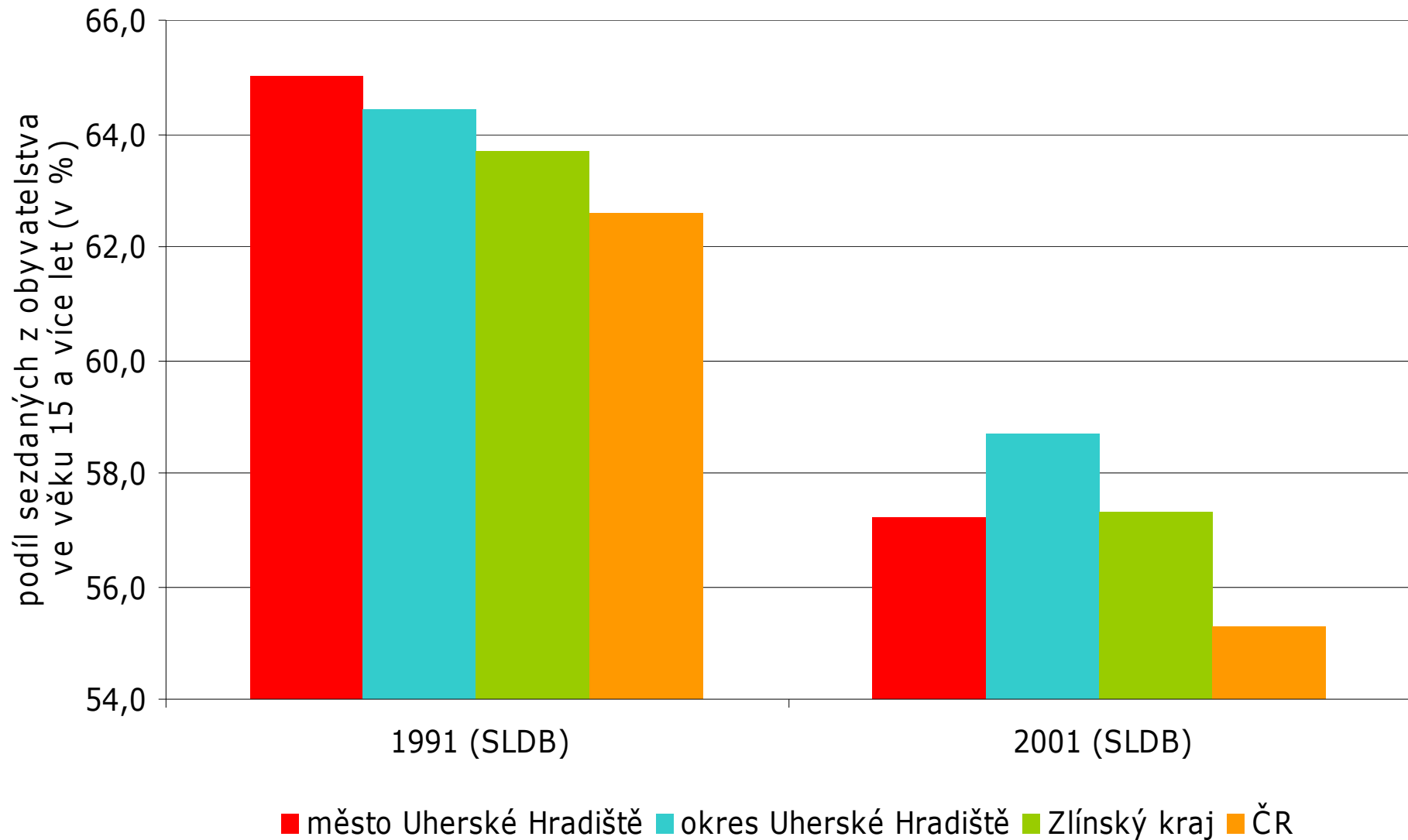


## Srovnání indexu vzdělanosti ve městě Uherské Hradiště v rocích 1991 a 2001 s okresem Uherské Hradiště, Zlínským krajem a ČR



■ město Uherské Hradiště ■ okres Uherské Hradiště ■ Zlínský kraj ■ ČR

## Srovnání podílu sezdaných obyvatel ve městě Uherské Hradiště v rocích 1991 a 2001 s okresem Uherské Hradiště, Zlínským krajem a ČR



## Hlavní poznatky ve vztahu k soc. službám slabé stránky

- Pokles počtu obyvatel města bude pokračovat
- Záporné migrační saldo je příčinou celk. poklesu počtu obyvatel
- Nepříznivá věková struktura obyvatelstva, protože počet osob v poproduktivním věku je vyšší než počet dětí ve věku 0 – 14 let
- Stárnutí populace ve městě vyvolá zvětšený tlak na rozvoj sociálních služeb zejména pro seniory – počet obyvatel v poproduktivním věku vzroste za 20 let nejméně o 40 %
- Růst jednočlenných domácností – senioři i nesezdané osoby
- Růst počtu rozvedených
- Růst počtu dětí vyrůstajících v neúplných rodinách
- Problémy s uplatněním osob se zdravotním postižením na trhu práce

## Hlavní poznatky ve vztahu k soc. službám silné stránky

- Vysoká vzdělanostní úroveň obyvatelstva
- Nízký počet registrovaných uchazečů o práci ve městě - nízká míra nezaměstnanosti
- Málo početná skupina osob dlouhodobě nezaměstnaných
- Vznik řady volných pracovních míst majících převahu nad pracovními místy zanikajícími ve městě
- Posilování pracovní funkce města promítající se i do nárůstu počtu dojíždějících za prací do města



Sociologický průzkum názorů  
obyvatel na sociální služby v  
Uherském Hradišti

## Nejpálčivější problémy ze sociálního hlediska

- Vandalismus a agresivita mládeže.....38,7 %
- Bezdomovectví.....32,9 %
- Nezaměstnanost.....25,1 %
- Drogová závislost.....16,1 %
- Nedostatek služeb pro zdravotně postižené.....14,8 %
- Nedostatek služeb pro seniory.....14,5 %
- Malá snaha úřadů řešit sociální problémy.....12,1 %
- Kriminalita.....12,1 %
- Chudoba..... 3,4 %
- Rasismus.....2,8 %

## Skupiny obyvatelstva, které by měly být sociálními službami nejvíce podporovány

- Osoby se zdravotním či mentálním postižením.....47,2 %
- Rodiny s dětmi.....44,8 %
- Občané v obtížné životní situaci.....28,1 %
- Dlouhodobě nemocní.....26,1 %
- Senioři.....23,2 %
- Děti a mládež.....15,4 %
- Nezaměstnaní.....9,9 %
- Osoby bez přístřeší.....6,7 %
- Osoby ohrožené závislostí.....4,9 %
- Mladí delikventi.....4,6 %
- Nepřizpůsobiví občané.....2,0 %
- Etnická menšina.....1,8 %

## Nejdůležitější typy sociálních služeb

- Pobytové služby s nepřetržitou péčí.....35,5 %
- Asistenční služby v místě bydliště klienta.....30,4 %
- Pobytové služby – na přechodnou dobu (azylové domy...)...29,2 %
- Ambulantní služby (stacionáře, centra denních služeb..).....20,2 %
- Pobytové služby – pouze ve stanovenou dobu.....19,7 %
- Sociální poradenství.....16,8 %
- Telefonická a krizová intervence.....12,7 %
- Terénní služby.....7,0 %

# Kvalita sociálních služeb

- Výborná či spíše dobrá.....28,4 %
- Průměrná.....26,8 %
- Nedostatečná či spíše nedostatečná.....11,0 %
- Neví.....33,8 %

---

- Celkem.....100,0 %

## Zacílení služeb na potřebné skupiny obyvatelstva

- Výborné či spíše dobré.....19,1 %
  - Průměrné.....27,2 %
  - Nedostatečné či spíše nedostatečné.....14,7 %
  - Neví.....39,0 %
- 
- Celkem.....100 %

## Způsob získání informací o sociálních službách v Uherském Hradišti

- Odbor sociálních služeb a zdravotnictví MěÚ.....39,1 %
- Internet.....35,6 %
- Přátelé, známí, rodina.....27,8 %
- Organizace, která službu poskytuje.....24,3 %
- Charita.....16,2 %
- Lékaři.....10,7 %
- Člověk, který se s problémem již setkal.....9,6 %
- Místní noviny.....7,6 %

## Dostupnost informací o poskytovaných službách

- Výborná či spíše dobrá.....34,7 %
  - Průměrná.....28,9 %
  - Nedostatečná či spíše nedostatečná.....14,4 %
  - Neví.....22,0 %
- 
- Celkem.....100 %



## Způsob poskytování informací v budoucnu

- Internet.....40,4 %
- Tištěný zpravodaj.....38,5 %
- Místní TV, rozhlas.....34,7 %
- Katalog sociálních služeb.....28,1 %
- Úřední desky městského úřadu.....25,1 %
- Reklamní kampaň.....12,1 %

## Názor na umístění kontaktního centra pro uživatele drog v centrální části města

- Kladný.....55,0 %
  - Záporný.....33,8 %
  - Bez názoru.....11,2 %
- 
- Celkem.....100 %

# Průzkum uživatelů sociálních služeb

- Senioři
- Osoby se zdravotním postižením
- Uživatelé drog
- Děti a mládež ohrožená delikvencí
- Osoby bez přístřeší

# Senioři

- Domov důchodců Štěpnická
- Domov – penzion pro důchodce Kollárova ulice
- Dům s pečovatelskou službou Rostislavova ulice
- Dům s pečovatelskou službou Jarošov
- Dům s chráněnými byty Štefánikova ulice

## Vliv pobytu v zařízení na kvalitu života seniorů

- Výrazně či spíše zlepšila.....58,8 %
  - Beze změn.....17,6 %
  - Výrazně či spíše zhoršila.....17,6 %
  - Neví, nedovede posoudit.....5,9 %
- 
- Celkem.....100,0 %

# Kvalita poskytovaných služeb

- Výborná.....32,4 %
- Celkem dobrá.....44,1 %
- Průměrná.....13,7 %
- Spíše nedostatečná.....4,9 %
- Nedostatečná.....1,0 %
- Neví, nedovede posoudit.....3,9 %

---

- Celkem.....100,0 %

# Důvody nespokojenosti

1. Nedostatek soukromí
2. Méně kvalitní strava
3. Nespokojenost se spolubydlícím
4. Málo možností pro trávení volného času
5. Nedostatek pečovatelek
6. Nedostatečná vybavenost zařízení
7. Neochota zaměstnanců
8. Jiný důvod

# Návrhy na zlepšení pobytu v zařízeních sociálních služeb

1. Kvalita jídla
2. Zlepšení vnitřního prostředí
3. Zlepšení přístupu zaměstnanců
4. Více soukromí
5. Rozšíření nabídky pro volný čas
6. jiné



## Co postrádají ostatní uživatelé

- Lepší informovanost
- Sociální poradenství
- Kontaktní centra
- Terénní služby
- Ranná péče
- Asistenční služby do domu

# Hlavní poznatky

- Vlivem pobytu v zařízeních soc. služeb se kvalita života u většiny ubytovaných zlepšila
- Pozitivní hodnocení kvality služeb poskytovaných v pobytových zařízeních sociální péče
- Poměrně vysoká spokojenost uživatelů s profesionálním přístupem zaměstnanců azylových zařízení i Kontaktního centra Charáč
- Spokojenost s přístupem k dětem se zdravotním postižením ve středisku Cesta
- Malá potřeba zásadních změn v zařízeních, spíše technické dovybavení některých zařízení
- Výhrady k ubytování ve vícelůžkových pokojích