



Zlínský kraj

Plánování sociálních služeb ve Zlínském kraji

Uherské Hradiště, 21.5.2013

Bc. Dagmar Klučková, DiS.

Editor SPRSS

Krajský úřad Zlínského kraje, Odbor sociálních věcí



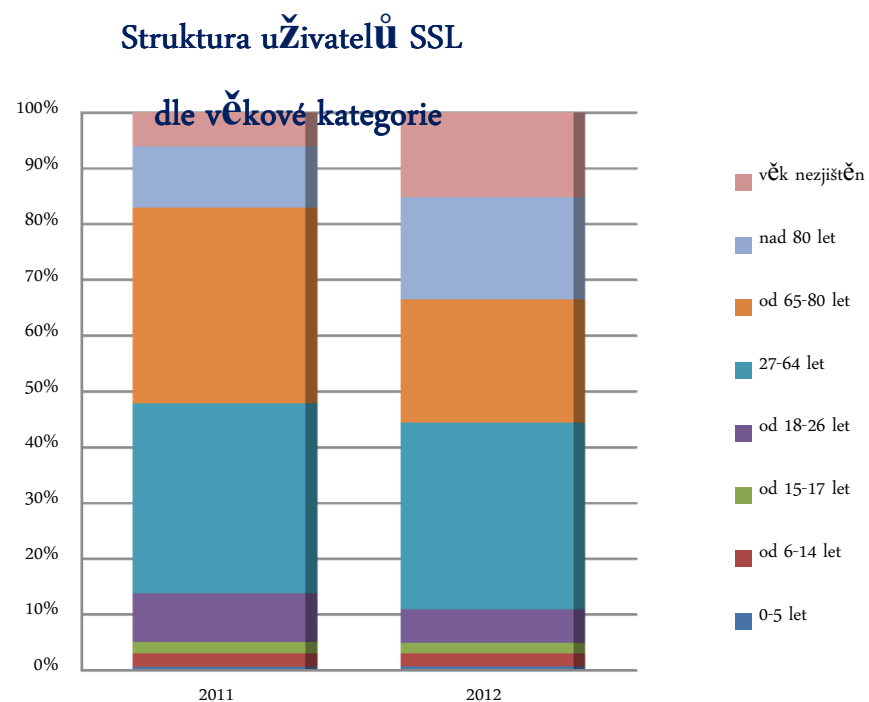
Plánování služeb na úrovni obcí ve ZK

- Obce mohou zpracovávat střednědobé plány rozvoje sociálních služeb (§ 94 písm. d) zákon 108/2006 Sb.)
- Kraje zpracovávají střednědobé plány ve spolupráci s obcemi, poskytovateli a zástupci osob, kterým jsou služby poskytovány (§ 95 písm. d) zákon 108/2006 Sb.)

	2008	2009	2010	2011	2012	2013	2014	2015	2016	2017
Zlínský kraj					Střednědobý plán rozvoje SS ve ZK					
Brumov-Byl.				KP SS a péče na Brumovsku a Valašskokloboucku						
Bystřice p. H.					Práce na proj.					
Holešov					KP SS města Holešova					
Kroměříž					Práce na proj.					
Luhačovice										
Otrokovice						KP SS na Otrokovicích				
Rožnov p. R.										
Uherský Brod	KP rozvoje SS města UHB					Práce na proj.				
Uh. Hradiště					Střednědobý plán rozvoje SS na Uherskohradištsku					
Val. Klobouky				KP SS a péče na Brumovsku a Valašskokloboucku						
Val. Meziříčí					KP sociálních a souvisejících služeb v mikroregionu Valašskomeziříčsko - Kelečsko					
Vizovice					KP rozvoje SS na Vizovicku a Slušovicku					
Vsetín				2. KP péče Vsetínska						
Zlín						Střednědobý plán SS ve Zlíně				

Struktura uživatelů sociálních služeb

	2011	2012
Služby sociální péče	13 756	13 234
Ambulantní	483	484
Pobytová	6 823	6 683
Terénní	6 450	6 067
Služby sociální prevence	11 012	11 223
Ambulantní	6 790	6 622
Pobytová	926	910
Terénní	3 296	3 691
Sociální poradenství	10 523	10 341
Ambulantní	10 523	10 341
Celkový součet	35 291	34 798



SSL ZK - zajímavosti za r. 2012

- poskytovatelé sociálních služeb působili ve 154 obcích Zlínského kraje
- v ORP Uherské Hradiště bylo poskytováno 53 SSL
- v SSL ZK je 4000 pracovních úvazků (na pozicích SP, PSS, SZP, pedagog. pracovníci, THP a jiní)



Plánování sociálních služeb na úrovni Zlínského kraje

Strategický dokument – Střednědobý plán rozvoje sociálních služeb ve ZK
pro období 2012 – 2014

(aktuálně ve schvalovacím procesu prodloužení o 1 rok, do roku 2015)

důvody: předpoklad přechodu financování na kraje (1.7.2014), vazba na programové období 2014-2020,
předpokládána změna legislativy, sladění SPRSS s rozpočtovým výhledem ZK, analýza služeb pro zdrav.
postižené – použitelný výstup v r. 2014, ...



Plánování sociálních služeb na úrovni Zlínského kraje

Na každý rok zpracovávají prováděcí dokumenty k plánu – Tzv. Akční plány rozvoje soc. služeb ve ZK

Zapojení zástupců poskytovatelů i obcí

- Pracovní skupiny „odborné“ - dle cílových skupin
- PS koordinátorů komunitního plánování (složena ze zástupců jednotlivých ORP, podílejících se na komunitním plánování příslušné obce/mikroregionu)
- Zpracovatelský tým – složen ze zástupců PS a pracovníků KÚ ZK
- Tým pro dohodu (politická reprezentace zástupců ORP) a radní ZK
- Veřejné připomínkování – (veřejnost, uživatelé služeb)

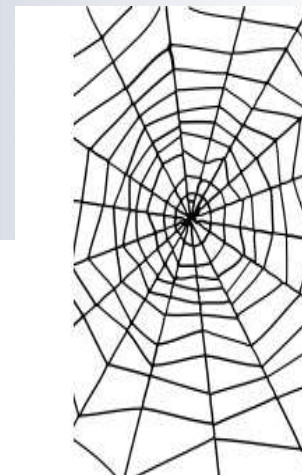


schvalování v orgánech kraje





Proces zařazování sociálních služeb do Sítě



Hodnocení stávajících služeb

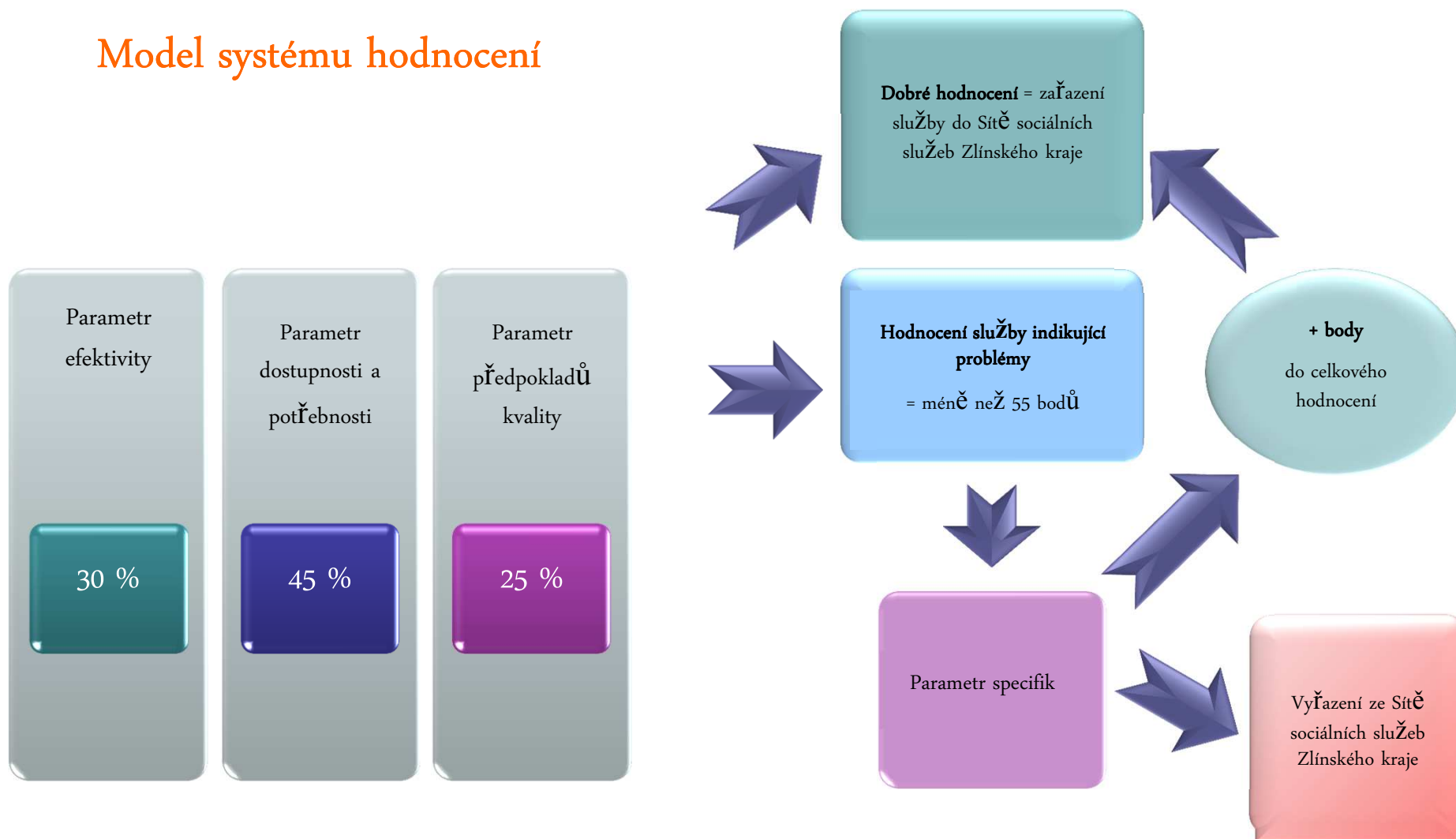
- na základě dat poskytovatelů sociálních služeb (data aplikace KISSOS),
- hodnoceny „výkonové ukazatele“,
- pravidelný, jednoletý cyklus,
- týká se všech služeb, které mají zájem být zařazeny do Sítě sociálních služeb Zlínského kraje.

Zařazování nových služeb

- v návaznosti na disponibilní zdroje,
- spolupráce s obcemi – vyjádření potřebnosti a relevantního popisu zdrojů,
- „transformace služby“ – nenavyšování kapacit – změna druhu služby dle potřeb cílové skupiny.



Model systému hodnocení



Dosud realizované aktivity – hodnocení služeb

Již 2. rokem bylo provedeno vyhodnocení sociálních služeb dle tzv. parametrů sítě sociálních služeb Zlínského kraje.

na základě výstupů z aplikace KISSOS zařazeno v AP 2014:

- 196 služeb do kategorie A1,
- 82 služeb do kategorie A2.
- 45 služeb obhajovalo svá specifika a jejich ne/zařazení do sítě sociálních služeb bylo předmětem projednávání,
- v rámci projednávání služeb v pracovních skupinách a Zpracovatelském týmu bylo celkem 7 služeb doporučeno k vyřazení ze sítě sociálních služeb,
- po jednání Týmu pro dohodu návrh na vyřazení 3 služeb.



Plánování rozvoje SSL na úrovni kraje pro rok 2014

Proveden sběr Žádostí o zařazení do Sítě sociálních služeb kraje:

- doručeno celkem 7 Žádostí, z toho 1 služba je již v plánu zařazena
- Žádosti projednány v pracovních skupinách, Zpracovatelském týmu a Týmu pro dohodu,
- u 5 Žádostí = služby navrženy k zařazení do Sítě sociálních služeb ve ZK na rok 2014
- za ORP UH nebyla podána Žádná Žádost



Plánování rozvoje SSL na úrovni kraje pro rok 2014

Proveden sběr projektových záměrů o zařazení do kategorie C, přílohy č. 3 Akčního plánu 2014 (bez finančních prostředků):

- doručeno celkem 17 záměrů,
- projektové záměry projednány v pracovních skupinách, Zpracovatelském týmu a Týmu pro dohodu,
- 6 projektových záměrů zařazeno do kategorie C = tzn. bez nároku na finanční podporu z prostředků MPSV ČR nebo dotací ZK
- za ORP UH nebyl podán žádný projektový záměr

Zapojení obcí při přípravě akčního plánu



Poskytování vyjádření k jednotlivým sociálním službám:

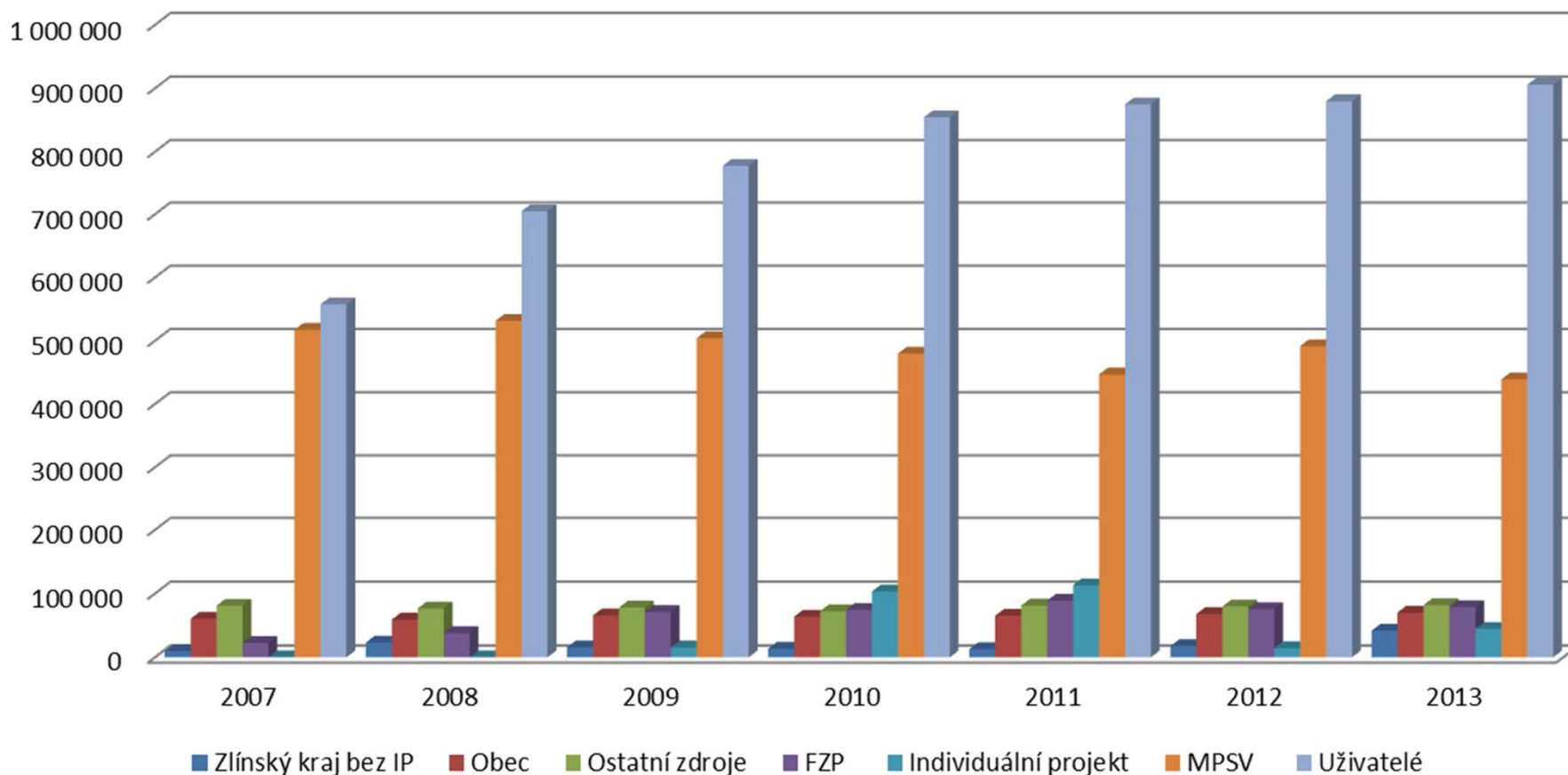
- Žádostem poskytovatelů o zařazení do sítě sociálních služeb.
- Projektovým záměry - nové služby
- Službám, které obhajují specifika a službám, které jsou již druhým rokem (opakovaně) zařazeny v kategorii A2.

- 03/2013 - informování obcí o výsledcích hodnocení služeb působících na jejich území
- 04, 05/2013 - projednávání návrhů podoby sítě sociálních služeb v TpD
- 17.- 23.4.2013 - možnost připomínkování návrhu akčního plánu.



Financování SSL – vývoj zdrojů

Přehled zdrojů financování sociálních služeb v ZK 2007-2013



Financování SSL – role Krajského úřadu při hodnocení požadavků poskytovatelů na dotace MPSV ČR

- 1) Soulad se Střednědobým plánem rozvoje sociálních služeb 2012 – 2014
- 2) Respektování vývoje v dotacích MPSV v předchozích letech – objem dotace pro ZK je vázán na celkovou dotaci ve státním rozpočtu – kritérium pro rozdělení na jednotlivé kraje je podíl na počtu obyvatel a podíl na objemu vyplácených PnP
- 3) Nastavení pravidel zaručujících transparentnost a vyloučení střetu zájmů
 - Stanoveny maximální akceptované náklady jednotlivých typů služeb
 - Stanoveny maximální kapacity služeb, na které je dotace poskytována
 - Stanoven maximální podíl dotace na krytí nákladů sociálních služeb

Financování SSL – spolupráce s obcemi



Přenos informací

- V rámci dotačního řízení MPSV ČR – prezentace pravidel pro hodnocení a návrh podpory pro poskytovatele sociálních služeb na daném území.
- Po informacích o výsledku dotačního řízení MPSV ČR seznámení zástupců ORP s dopady na jednotlivé poskytovatele.
- Seznámení zástupců ORP se strategií Zlínského kraje při dofinancování poskytovatelů sociálních služeb z rozpočtu ZK.

Příklad dobré praxe – participace obcí na zajištění SSL pro občany v ORP Otrokovice

- Obce deklarují zájem na zachování stávajících SSL v ORP Otrokovice.
- Obce vyčlení ve svých rozpočtech finance na SSL na Otrokovicku.
- Vyčlení-li obce na Otrokovicku ve svých rozpočtech méně financí, než činí souhrn požadovaných dotací, nastupuje tzv. krizové řízení na základě krizového plánu.
- Obce budou dotovat pouze služby zhodnocené podle krajských parametrů jako efektivní a kvalitní, a tím pádem zařazené do krajské sítě SSL.
- Čerpání financí na SSL z obecních rozpočtů bude probíhat na základě žádostí poskytovatelů o dotaci.
- V žádosti o dotaci bude poskytovatel vycházet z rozpočtovaných nákladů 2013 na očekávanou skutečnost jednotek (výkonů) u uživatelů dané obce v r. 2012.
- Za občana obce se považuje uživatel s trvalým bydlištěm v dané obci v r. 2012.
- Dotaci může obec rozložit do více splátek (záloh).
- K vyúčtování dotace poskytovatel dokládá přehled výkonů (jednotek) u jednotlivých uživatelů z dané obce.



Zlínský kraj

Děkuji za pozornost

Bc. Dagmar Klučková, DiS.

Krajský úřad Zlínského kraje, Odbor sociálních věcí

Telefon: 577 043 331, e-mail: dagmar.kluckova@kr-zlinsky.cz