

10. 10. 2013



## Kohezní politika po roce 2014

---

## Politika hospodářské, sociální a územní soudržnosti EU

(stručné opakování)

- Politika hospodářské, sociální a územní soudržnosti EU
- Zakotvena v Lisabonské smlouvě – Hlava XVII, Čl. 174-178
- ZAMĚŘUJE se na podporu celkového harmonického rozvoje regionů v Evropské unii
- CÍLEM je snižování rozdílů mezi úrovní rozvoje různých regionů
- PODPORUJE harmonický, vyvážený a udržitelný rozvoj ekonomických činností, vysokou úroveň zaměstnanosti, rovnost mezi muži a ženami a vysokou úroveň ochrany a zlepšování životního prostředí
- FONDY Evropský fond regionálního rozvoje (ERDF), Evropský sociální fond (ESF) a Fond soudržnosti (FS)

## Východiska pro nové období:

### Strategie EU 2020 - Strategie pro inteligentní a udržitelný růst podporující začlenění

- Základní dlouhodobý strategický ekonomický rámec EU v horizontu roku 2020;
- Dokument zásadně ovlivňující budoucí podobu kohezní politiky

#### Tři hlavní směry:

INTELENTNÍ RŮST – inovace, vzdělávání, digitální společnost - **růst prostřednictvím znalostních a inovačních faktorů**

UDRŽITELNÝ RŮST – klima, energie a mobilita, konkurenceschopnost - **Konkurenceschopnější, propojenější a ekologičtější ekonomický systém a aktivity**

RŮST PODPORUJÍCÍ ZAČLENĚNÍ – zaměstnanost, boj proti chudobě - **vstřícnost vůči občanskému začleňování a averze vůči jakýmkoliv formám diskriminace a bariérám tomuto procesu;**

---

## Výběr podstatných změn definovaných v nařízeních

- Zaměření na priority Strategie Evropa 2020 (inteligentní, udržitelný, solidární růst)
- Oceňování výkonnosti v rámci kohezní politiky
- Podpora integrovaného programování
- Silnější zaměření na výsledky (sledování a vyhodnocování cílů)
- Zdravé makroekonomické a fiskální prostředí
- Posilování územní spolupráce
- Zjednodušování procesů spojených s implementací KP

---

## Obecné nařízení – klíčové změny

### 1) Dohoda o partnerství (uzavíraná s každým členským státem):

- Základní nástroj pro řízení a implementaci KP na úrovni jednotlivých států (lze srovnat s rolí Národního strategického referenčního rámce)
- Definuje tématické cíle a závazky k jednotlivým konkrétním aktivitám
- Popisuje integrovaný přístup k územnímu rozvoji a naplnění předběžných podmínek
- Popisuje řešení platformy pro rozvoj měst včetně jejich seznamu

### 2) Strategie místního rozvoje

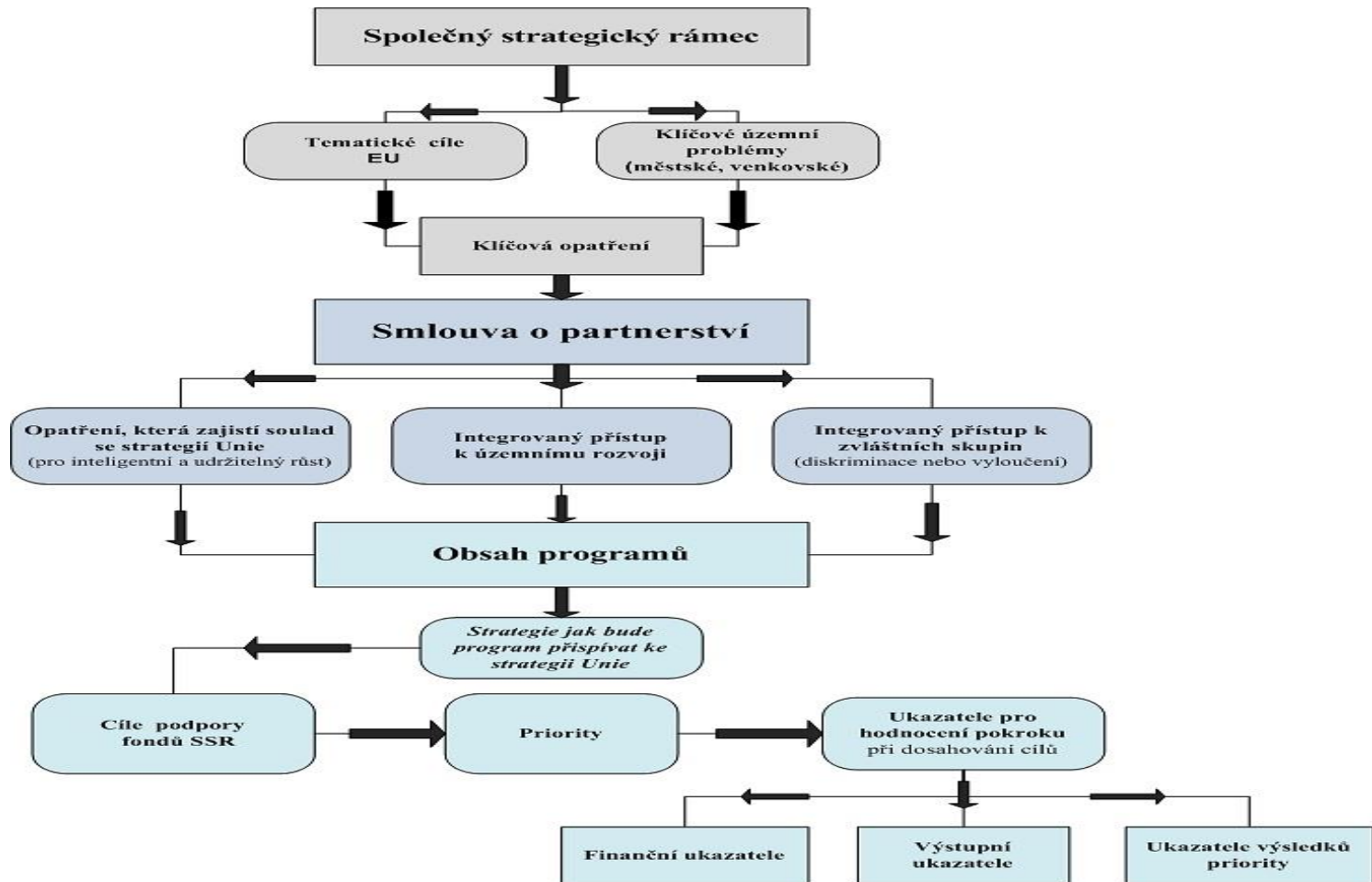
- Nástroj k řízení KP v území (má sloužit k tomu, aby se projekty vzájemně podporovaly a investované finanční prostředky přinášely co nejvyšší efekty)
- Členské státy vymezí kritéria a postup zpracování strategií (v ČR je nyní připravován pohled na přípravu strategií).

## Obecné nařízení – strategický přístup

**Tématické cíle** (podpora inteligentního a udržitelného růstu podporujícího začlenění)

- Posílení výzkumu, technologického rozvoje a inovací
- Zlepšení přístupu, využití a kvality informačních a komunikačních technologií
- Zvýšení konkurenceschopnosti malých a středních podniků
- Podpora přechodu na nízkouhlíkové hospodářství
- Podpora přizpůsobení se změnám klimatu
- Ochrana životního prostředí a podpora účinného využívání zdrojů
- Podpora udržitelné dopravy a odstraňování překážek v klíčových síťových infrastrukturách
- Podpora zaměstnanosti a podpora mobility pracovních sil
- Podpora sociálního začleňování a boj proti chudobě
- Investice do vzdělávání, dovedností a celoživotního učení
- Posilování institucionální kapacity a účinné veřejné správy

## Hierarchie základních dokumentů



## Jakou chceme Kohezní politiku v ČR pro rozvoj obcí, měst a krajů ?

▪ Územní přístup („place-based“ ) je místně orientovaný model rozvoje, realizovaný dlouhodobou strategií zaměřenou na vypořádání se s přetrvávajícím nevyužíváním potenciálu dané lokality a na snížení přetrvávajícího sociálního vyloučení v konkrétních místech prostřednictvím vnějších intervencí a víceúrovňového řízení.

- V regionech bude nutné rozvíjet spolupráci mezi obcemi, městy a kraji jako nezbytnou podmínku efektivně realizovaných investic
- V jednotlivých regionech bude nutné s ohledem na místní podmínky definovat logická území, na něž budou zaměřeny rozvojové strategie
- Na úrovni obcí, měst, MAS, mikroregionů (?) a krajů bude nutné zkvalitnit strategické plánování s důrazem na stanovení měřitelných cílů při využití potenciálu území s důrazem na monitorování a hodnocení
- V oblasti implementace je nutné zvolit takový model, který se oprostí od stávajících negativních zkušeností a naopak využije pozitivní zkušenosti tak, aby byly splněny požadavky na úspěšnou implementaci



## Operační programy 2014 -2020 v ČR

**28. 11. 2012** vzala vláda ČR na vědomí podklady pro přípravu Dohody o partnerství a zejména schválila postup přípravy programů financovaných z fondů Společného strategického rámce (dále SSR) a vymezení operačních programů takto:

Název operačního programu (OP)	Ministerstvo zodpovědné za řízení
OP Podnikání a inovace pro konkurenceschopnost	MPO
OP Výzkum, vývoj a vzdělávání	MŠMT
OP Zaměstnanost	MPSV
OP Doprava	MD
OP Životní prostředí	MŽP
Integrovaný regionální OP	MMR
OP Praha	Magistrát hl. m. Praha
OP Technická pomoc	MMR

---

## Zaměření IROP (Integrovaný regionální operační program)

**Prioritní osa 1 - Zvýšení konkurenceschopnosti v území** - osa je zaměřena především na modernizaci a rozvoj silniční infrastruktury včetně dopravních systémů, podporu cestovního ruchu, kulturního a přírodního dědictví a snížení energetické náročnosti.

**Prioritní osa 2 – Zkvalitnění veřejných služeb v území** - síť sociálních a zdravotních služeb, podpora osob ohrožených sociálním vyloučením a služby zaměstnanosti, sociální podnikání, podpora základního a středního školství.

**Prioritní osa 3 – Posílení institucionální kapacity veřejné správy** - efektivní a transparentní veřejná správa, krizové řízení, podpora pořizování strategických a územně plánovacích dokumentů.

**Prioritní osa 4 – Technická pomoc** - zajištění kvalitního řízení programu a projektů

## Stručný přehled tematických operačních programů

### Podnikání a inovace pro konkurenceschopnost

- PO1 – Rozvoj podnikání založený na podpoře výzkumu, vývoje a inovací
- PO2 – Rozvoj infrastruktury a služeb podporujících podnikání ve znalostní ekonomice
- PO3 – Udržitelné hospodaření s energií, podpora OZE a rozvoj inovací v energetice
- PO4 – Rozvoj vysokorychlostních přístupových sítí k internetu a podpora moderních informačních a komunikačních technologií
- PO5 – Technická pomoc

### Výzkum, vývoj a vzdělávání

- PO1 – Posilování kapacit pro kvalitní vědecký výzkum
- PO2 – Rozvoj prostředí pro využití výzkumu jako zdroje dlouhodobé konkurenční výhody
- PO3 – Rozvoj vysokých škol
- PO4 – Podpora celoživotního učení a rovného přístupu ke kvalitnímu vzdělávání
- PO5 – Technická pomoc

---

## Stručný přehled operačních programů

### Doprava

- OP1 – Infrastruktura pro železniční a další udržitelnou dopravu
- OP2 – Silniční doprava na síti TEN-T
- OP3 – Silniční infrastruktura mimo síť TEN-T
- OP4 – Technická pomoc

---

## Stručný přehled operačních programů

### Životní prostředí

- OP1 – Zlepšování kvality vody a snižování rizika povodní
- OP2 – Zlepšování kvality ovzduší v lidských sídlech a energetické úspory
- OP3 – Odpady a materiálové toky, ekologické zátěže a rizika
- OP4 – Ochrana a péče o přírodu a krajinu
- OP5 – Technická pomoc

---

## Stručný přehled operačních programů

### Zaměstnanost

- OP1 – Podpora zaměstnanosti a adaptability pracovní síly
  - Přístup k zaměstnání pro osoby hledající zaměstnání a neaktivní osoby, včetně místních iniciativ na podporu zaměstnanosti a mobility pracovníků
  - Rovnost žen a mužů a sladění pracovního a soukromého života
  - Pomoc pracovníkům, podnikům a podnikatelům přizpůsobovat se změnám
  - Modernizace a posílení institucí trhu práce, včetně opatření pro zlepšení nadnárodní mobility pracovníků
  - Udržitelná integrace mladých lidí (15-24 let) mimo zaměstnání, vzdělávání nebo odbornou přípravu na trh práce, pro projekty financované Iniciativou na podporu zaměstnanosti mládeže

---

## Stručný přehled operačních programů

### Zaměstnanost

- OP2 – Sociální začleňování a boj s chudobou
  - Aktivní začleňování, zejména za účelem zvyšování zaměstnatelnosti
  - Zlepšování přístupu k dostupným, udržitelným a vysoce kvalitním službám, včetně zdravotnictví a sociálních služeb obecného zájmu
  - Strategie pro místní rozvoj s vedoucí úlohou komunit

---

## Stručný přehled operačních programů

### Zaměstnanost

- OP3 – Sociální inovace a mezinárodní spolupráce
  - Přístup k zaměstnání pro osoby hledající zaměstnání a neaktivní osoby, včetně místních iniciativ na podporu zaměstnanosti a mobility pracovníků
  - Aktivní začleňování, zejména za účelem zvyšování zaměstnatelnosti
  - Investice do institucionální kapacity a výkonnosti veřejné správy a veřejných služeb za účelem reform, zlepšování právní úpravy a řádné správy



---

## Stručný přehled operačních programů

### Zaměstnanost

- OP4 – Efektivní veřejná správa
  - Investice do institucionální kapacity a výkonnosti veřejné správy a veřejných služeb za účelem reform, zlepšování právní úpravy a řádné správy

## Regionální dimenze

- Operační programy (tematické i regionálně zaměřené) budou reflektovat specifické regionální potřeby či regionální rozdíly.

Zdůvodnění:

- prohlubující se regionální rozdíly v ekonomické a sociální výkonnosti krajů resp. okresů, ve kterých se následně koncentrují disparity v nezaměstnanosti, Životní úrovni a sociální situaci obyvatel.

## Vymezení Regionální dimenze

- Vyčlenění území, pro jehož podporu je určen speciálně zaměřený regionální operační program či programy
- Vyčlenění potřeby/prostoru uplatnění RD v rámci podpůrných nástrojů tematických programů (samostatná priorita/ intervence/ opatření)
- Modifikace hodnotících kritérií
- Zastoupení regionálních aktérů v orgánech rozhodujících o výběru akcí
- Zastoupení regionálních aktérů mezi příjemci podpory z tematických programů

## Integrované přístupy

### Významové roviny pojmu „integrované přístupy“

- Průřezové zapojení všech relevantních aktérů do strategického plánování a řízení na evropské, národní, regionální i lokální úrovni (princip partnerství).
- Plánování a realizaci obsahově propojených a vzájemně provázaných jednotlivých druhů rozvojových cílů a opatření v konkrétních územních úrovních.

V optimálním případě pak dochází k prolnutí obou těchto významových rovin a můžeme pak hovořit o skutečném integrovaném přístupu.

## Integrované přístupy – nástroje k využití v ČR - ITI

### 1. ITI – integrovaná územní investice

1. ITI - integrovaná strategie rozvoje metropolitní oblasti, která zahrnuje klíčové investice řešící problémy daných území z více než jedné prioritní osy jednoho nebo více OP
2. Představuje také implementační nástroj na propojení těchto intervencí.
3. Počet těchto ITI je v ČR vymezen počtem metropolitních oblastí, z nichž každá může předložit a realizovat jednu integrovanou strategii.
4. ITI budou rovněž popsány v Dohodě o partnerství s EK.

## Integrované přístupy – nástroje k využití v ČR - IPRÚ

### 2. IPRÚ – Integrovaný plán rozvoje území – typy

1. Tématický - zaměřený na integrované řešení věcného tématu ve větším území s logickou návazností např. doprava, Životní prostředí apod.
2. Kombinovaný - zaměřený na provázání věcně a logicky blízkých sektorových témat – např. vazba mezi vzděláním, trhem práce a podnikáním, pakt zaměstnanosti, propojení výzkumných a vzdělávacích institucí s podnikatelským sektorem ad.
3. Komplexní / zónový - zaměřený na integrovaná řešení zkvalitnění potřebné infrastruktury pro atraktivitu území, podpory inovativního podnikání a spolupráce praxe s výzkumem a vývojem, řešení zaměstnanosti, sociálního vyloučení, bydlení a kvality veřejných služeb a řešení oblastí Životního prostředí, včetně brownfields.

## Integrované přístupy – nástroje k využití v ČR - IPRÚ

### 3. CLLD – Komunitně vedený místní rozvoj

- Místní rozvoj se zapojením místních komunit - model zaměřený na subregionální území zapojením místních akčních skupin
- zastupuje veřejné i soukromé zájmy, přičemž podle nařízení EK by měla být struktura partnerů a jejich hlasovacích práv vyvážená.
- při navrhování a provádění strategií místního rozvoje MAS zohledňují lokální potřeby a potenciál, napomáhat vytváření sítí a koordinovat spolupráci.
- V podmínkách České republiky existuje stávající síť MAS, která pokrývá většinu území (cca 170).

Z pohledu regionální politiky budou při výběru vhodných strategií MAS, jejichž strategie budou financovány z PRV (případně i ENRF) a dále také ERRF a ESF v budoucím období hrát hlavní úlohu kritéria zohledňující kvalitu organizace a řízení procesů samotných MAS a dále z územního pohledu s důrazem na MAS v periferních a stabilizovaných územích.

## Integrované přístupy – nástroje k využití v ČR - IPRÚ

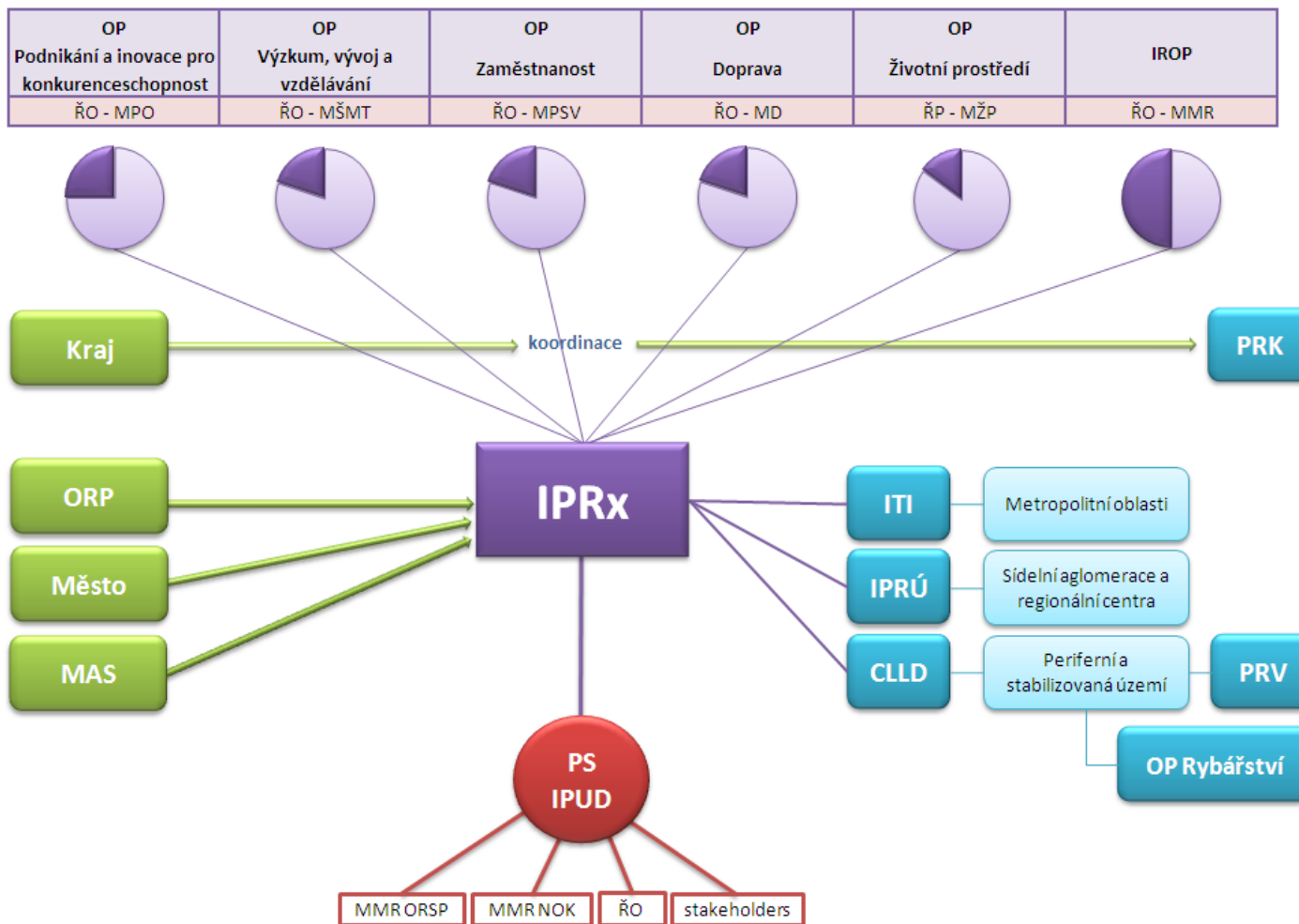
### 3. CLLD – Komunitně vedený místní rozvoj

V současné době probíhá příprava metodik a podkladů, vývoj lze odhadovat a modelovat tak, aby mohla probíhat příprava jednotlivých MAS

- Komunitně vedené strategie místního rozvoje
  - Integrovaná strategie území
  - Integrovaný akční plán rozvoje území MAS (převeďte cíle strategie do konkrétních projektů)
  - Programové rámce pro jednotlivé OP (PRV, IROP, VVV, ZAM, OPPIK, ŽP)
  - (Akční plán pro vlastní zdroje)

Budoucí podpora MAS se v současné době překotně vyvíjí, v současné době se nově v nástinu kapitoly věnované integrovaným přístupům věnuje zjevným odkazem spolupráci s MAS v rámci kraji koordinovaných územních strategií

## Indikativní přehled vazeb integrovaných strategií na programy KP





## Zlínský kraj

- Zlínský kraj v souladu s ostatními kraji ČR vnímá jako pozitivní fakt akcent na podporu územních přístupů a integrovaného postupu při řešení konkrétních problémů vymezených území (regionů).
- V rámci příprav postupuje koordinovaně ve spolupráci s ostatními kraji ČR.
- V lednu 2012 Zlínský kraj předal MMR „Analýzu problémových okruhů Zlínského kraje“, která zdůrazňuje význam integrovaného rozvoje území, který je obecně kraji vnímán jako způsob zajištění smysluplného a efektivního využití prostředků z Evropských fondů s cílem zajistit skutečný rozvoj regionů v základních oblastech – sociální, ekonomické a územní soudržnosti.
- V současnosti probíhá v rámci NUTS II Střední Morava společná příprava podkladů pro následnou (či následné) integrované strategie tak, aby byl ZK připraven k čerpání prostředků KP. Zaměřuje se na koordinaci všech souvisejících aktivit tak, aby byl v maximální míře podpořen integrovaný přístup k rozvoji území s respektem ke specifickým potřebám a možnostem multifondového financování aktivit.

## Další aktivity roku 2013

- Dopracování operačních programů (1. verze byly předány MMR na konci března)
- Příprava Dohody o partnerství a jejich náležitostí
- Jednání o Dohodě o partnerství s Evropskou komisí
- Řešení implementace KP v území
- Řešení jednotného metodického prostředí
- Řešení strategií pro jednotlivé oblasti – ex ante kondicionalit
  
- Příprava Integrovaných strategií dle metodiky MMR
- Příprava Regionálních dohod o partnerství
  
- Vše je nutno mít zpracováno a připraveno (včetně schvalovacích procesů) do konce roku 2013 ????
  
- Zahájení přípravy na samotné čerpání v rámci ČR – nelze očekávat výzvy dříve než v závěru roku 2014



**DĚKUJI VÁM ZA POZORNOST**

Jana Pšejová

Oddělení koncepcí a analýzy, odbor strategického rozvoje KÚZK

([jana.psejova@kr-zlinsky.cz](mailto:jana.psejova@kr-zlinsky.cz))