



Vážené dámy a pánové,

dostáváte do rukou první Výroční zprávu Městského úřadu Uherské Hradiště za rok 2005. Dozvíte se v ní informace o práci zaměstnanců města zařazených do městského úřadu, o činnostech, které považujeme, vzhledem k vám, za důležité a zásadní. Zpráva je určena pro vás, podobně jako již roky „zaběhnutá“ Ročenka města Uherské Hradiště.

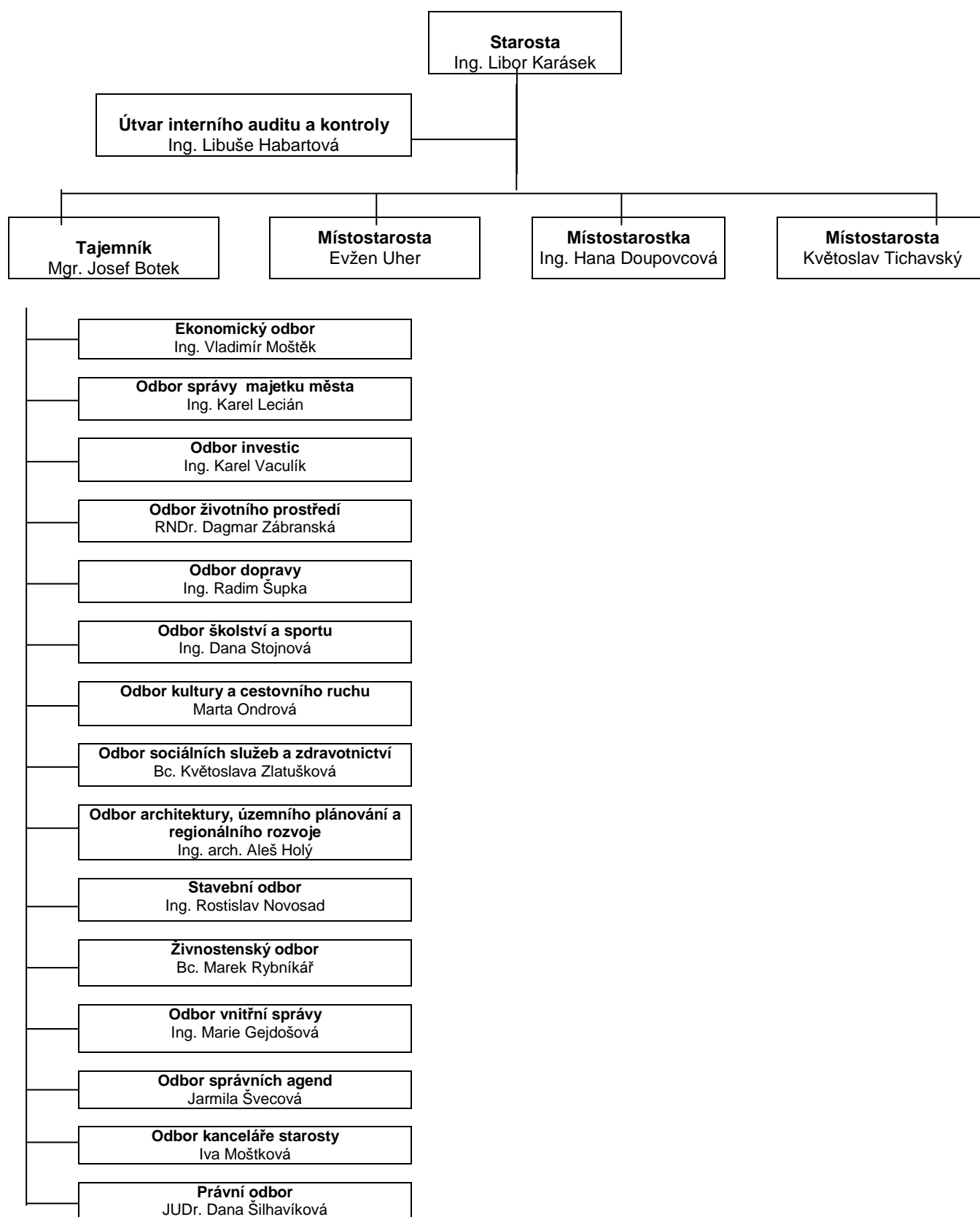
Ta je pravidelně od roku 1997 distribuována se Zpravodajem města Uherské Hradiště pro jeho čtenáře, obyvatele našeho města. Letos jsme se rozhodli vydat také Výroční zprávu městského úřadu.

Výroční zprávu mohu stručně charakterizovat následovně. Jedná se o účelný statistický výběr dat a základní informace o hospodaření města a jednotlivých odborů městského úřadu. Texty, komentáři a fotografiemi ji doplňuje již zmíněná Ročenka.

Doufám, že předkládaná výroční zpráva pro vás bude kvalitním zdrojem informací.

Mgr. Josef Botek
tajemník MěÚ Uherské Hradiště

Organizační struktura Městského úřadu Uherské Hradiště (rok 2005)



ODBOR KANCELÁŘE STAROSTY

1. Oddělení informatiky

	2004	2005
Počet spravovaných PC	200	210
Počet notebooků	8	9
Počet spravovaných tiskáren	50	46
Počet serverů	9	13
Počet kopírek	20	20
Počet spravovaných lokalit	5	5

Propojení je realizováno optickými kabely a mikrovlnou technologií.

2. Oddělení organizační

Vnější vztahy	2004	2005
Přijetí hostů ze zahraničí i tuzemska	21	35
Vítání občánků do života (počet dětí)	101	153
Zlaté svatby	5	10
Diamantové svatby	1	1
Návštěvy jubilantů v domácnosti	387	697
Přijetí maturitních tříd	6	6
Smlouvy o partnerství se zahraničními městy uzavřené	3 (Mayen, Trenčín, Bridgwater)	3 (Mayen, Trenčín, Bridgwater)
Smlouvy o partnerství se zahraničními městy v jednání	1 (Priverno)	1 (Priverno)

3. Ostatní pracovníci

	2004	2005
Počet konaných tiskových konferencí	29	28
Počet článků zveřejněných v regionálním i celostátním tisku	1700	2130
Celkový náklad tištěného měsíčního Zpravodaje města	180 000	170 000
Celkový náklad tištěné Ročenky města	2 000	1 000
Celkový náklad tištěné Výroční zprávy městského úřadu	0	0

PRÁVNÍ ODBOR

1. Oddělení právní

Informace poskytované podle zákona č. 106/1999 Sb.	2004	2005
Počet podaných žádostí o informace	12	7
Počet odvolání proti rozhodnutí	0	0
Opis podstatných částí každého rozsudku soudu	0	0
Výsledky řízení o sankcích za nedodržování tohoto zákona	0	0
Další informace vztahující se k uplatňování tohoto zákona	0	0

Stížnosti	2004	2005
Stížnosti proti činnosti úřadu jako takového případně na chování zaměstnanců města	7	15
Stížnosti na sousedské vztahy	6	6
Stížnosti na stav komunikací a veřejných prostranství	5	8
Opakované stížnosti	4	2
Celkem stížností (včetně nezařazených do žádné ze skupin)	32	36

2. Oddělení personální a mzdové

Pracovně –právní vztahy	2004	2005
Počet zaměstnanců k 1.1.	235	189
- z toho přijato k 1.1.	2	1
Počet zaměstnanců k 31.12.	188	192
- z toho výkon státní správy v %	46	46
- z toho výkon samosprávy v %	54	54
- z toho ženy	132	133
Počet vedoucích odborů a útvarů	17	16
- z toho ženy	9	9
Ukončené pracovní poměry	13	12
Míra fluktuace v %	6,5	5,56

Úroveň vzdělání zaměstnanců	2004	2005
Vysokoškolské vzdělání	54	57
Vyšší odborné	3	3
Úplné střední	126	125
Střední odborné	6	5
Základní vzdělání	2	2

Věková struktura zaměstnanců	2004	2005
Věkový průměr za úřad	42	43

Výběrová řízení dle zákona č.312/2002 Sb.	2004	2005
Vyhlášená	10	16
Ukončená	10	12

Rozmístění zaměstnanců	2004	2005
Počet odborů, útvarů	16	16
Počet kanceláří	148	146

ODBOR VNITŘNÍ SPRÁVY

	2004	2005
Došlá pošta obyčejná (ks)	11 987	14 606
Odeslaná pošta obyčejná (ks)	25 300	23 558
Došlá pošta doporučená (ks)	11 542	14 330
Odeslaná pošta doporučená	63 197	61 245
Počet ověření shody kopie s originálem listiny, pravosti podpisů (ks)	7 049	8 234
Žádost o výpis z rejstříku trestů (ks)	1 004	1 528

EKONOMICKÝ ODBOR

Rozpočet města tis.Kč	2004	2005
Daňové příjmy	282 757,0	306 612,4
Nedaňové příjmy	118 644,6	162 480,6
Kapitálové příjmy	60 879,6	67 021,3
Přijaté dotace	328 900,3	205 892,4
Příjmy celkem	791 181,5	742 006,7
Běžné výdaje	594 743,3	484 166,6
Kapitálové výdaje	135 921,6	209 165,9
Výdaje celkem	730 664,9	693 332,5
Závěrečný účet	60 516,5	48 674,2

Správa dočasně volných finančních prostředků (mil Kč)	2004	2005
Finanční prostředky celkem	245,3	334,4

Vývoj úvěrů a půjček (mil Kč)	2004	2005
Úvery a půjčky celkem	-118,7	-102,8

Finanční likvidita města (mil Kč)	2004	2005
Rozdíl volných zdrojů a zůstatku úvěru	126,6	231,6

Půjčky na opravu bytového fondu z fondu živelných pohrom

Fond ŽP	2000	2001	2002	2003	2004	2005
Celkem poskytnuto půjček	17	14	41	42	31	28
tis Kč	4 429,4	9 511,8	6 356,8	9 277,1	4 643,0	4 780,3

Příspěvky, dotace a dary v oblastech:	2004		2005	
	žádosti	dary (tis.Kč)	žádosti	dary (tis.Kč)
kultury	17	329,0	22	255,0
školství, vědy a péče o mládež	19	231,0	25	232,0
zdravotnictví	1	100,0	1	100,0
ochrany životního prostředí	7	134,0	6	72,0
charitativní, humanitární a sociální	15	121,0	25	185,0
sportovní	51	765,0	42	528,0
Celkem	110	1 680,0	121	1 372,0

Rating města

Společnost CRA RATING Agency a.s. již po šesté posoudila minulé a současné hospodaření města a jeho schopnost a ochotu dostát řádně a včas svým závazkům.

Rating města	2004	2005
Dlouhodobý mezinárodní rating	Baa	Baa+
Výhled mezinárodního ratingu	pozitivní	stabilní
Dlouhodobý lokální rating	czAa	czAa
Krátkodobý rating	cz P-1	czP-1

vysvětlivky:

Baa, Baa+	bonitní subjekty se stabilní současností a možnými problémy v budoucnu
pozitivní	očekávané zlepšení schopnosti splácet své závazky i v budoucnu
stabilní	očekávané zlepšení schopnosti splácet své závazky i v budoucnu
czAa	velmi kvalitní subjekty s vysokou schopností splácet své závazky, mírné riziko v delším časovém horizontu
cz P-1	velmi dobří v plnění svých závazků v momentě jejich dospělosti

Majetek města	2004 tis. Kč	2005 tis. Kč
Majetek města v účetní hodnotě	2 928 843,6	2 821 526,6
Pozemky	216 983,0	222 980,0
Budovy, haly, stavby	1 547 442,5	1 883 164,1
Dlouhodobý finanční majetek	302 553,1	362 062,2
Ostatní stálá aktiva (movité věci, drobný dlouhodobý majetek, stavební investice)	170 440,3	151 219,9
Cenné papíry a hotovost na běžných účtech	262 468,7	334 632,7
Ostatní oběžná aktiva (zásoby, pohledávky, poskytnuté půjčky)	70 476,1	40 200,7
Korekce neprodejných či neobchodovaných akcií (SVK, Ingstav, VMB)	-153 909,0	-153 909,0
Majetek převedený do správy příspěvkovým organizacím města	503 820,0	250 033,0

Žádosti o dotace ze státního rozpočtu, státních fondů, rozpočtů krajů a dalších veřejných zdrojů

	2004			2005		
	podáno	uspělo	Kč (tis)	podáno	uspělo	Kč (tis)
Město	17	10	50 908,5	17	12	210 518,4
Příspěvkové organizace	21	20	10 577,0	13	13	4 645,0

Vymáhání pohledávek	2004		2005	
	počet	Kč	počet	Kč
Místní poplatky – platební výměry a upozornění na nedoplatek	1 362	291 807	3 743	1 470 915
Pokuty uložené pokutovým blokem – výzva k zaplacení nedoplatku na pokutě	219	130 000	590	307 750
Pokuty odboru dopravy – výzvy k zaplacení nedoplatku na pokutě	151	429 800	630	2 275 616
Dlužná částka za komunální odpad		1 402 922		1 186 806
Dlužná částka za nájemné z bytů		2 610 251		2 559 908

ODBOR INVESTIC

Počet ukončených investiční akcí

2004		2005	
celkové výdaje	přijaté dotace	celkové výdaje	přijaté dotace
108 568 400 Kč	46 852 200 Kč	160 503 000	29 198 000
z toho kapitálové:		z toho kapitálové:	
100 889 400 Kč		149 003 700	

Ostatní výdaje celkem	2004	2005
	14 300 000	5 600 000

Výběrová řízení podle zákona o veřejných zakázkách č. 199/1994 Sb. v platném znění

	2004	2005
výběrová řízení celkem	84	62
zpracované energetické audity	8	6

ODBOR SPRÁVY MAJETKU MĚSTA

Počet uzavřených kupních a nájemní smluv	2004	2005
Kupní smlouvy	82	88
- výkupy	35	31
- prodeje	47	57
Budoucí kupní smlouvy	2	2
Věcná břemena	14	14
Ostatní smlouvy	5	2
Směnné smlouvy	7	7
Nájemní smlouvy na dobu neurčitou	40	32
Nájemní smlouvy na dobu určitou	44	36
Výpůjčky	5	39
Příkazní smlouvy	3	1
Dodatky ke smlouvám	8	7
Ostatní smlouvy	13	15
Smlouvy realizované prostřednictvím R.K.Servis spol. s r.o.	28	22

Výkup pozemků	2004		2005	
	počet	finanční objem	počet	finanční objem
lokality				
k.ú. Mařatice	14	599 920,00	3	6 500,0
k.ú. Uh. Hradiště	2	1 556 100,00	1	23 800,0
k.ú. Kunovice	18	2 361 670,00	25	12 405 460,0
k.ú. Věsky	1	28 000,00	2	16 100,0
k.ú. Sady	0	0	0	0
k.ú. Míkovice	0	0	0	0
Celkem	35	4 545 190,00	31	12 451 860,0

Záměry města na pronájmy a převody nemovitěho majetku města projednaných radou města a zastupitelstvem města	2004	2005
Záměry města na pronájem, výpůjčku nemovitěho majetku	106	71
Záměry města na převod, nabytí, směnu nemovitěho majetku	62	56
Záměry města na zřízení věcných břemen	23	15
Neschválené záměry města (na pronájem, převod,...)	26	45
Projednané záměry celkem	217	187

Prodej bytů a bytových domů	2004	2005
Počet prodaných bytových domů	25	11
Počet bytů v prodaných bytových domech	269	138
Finanční objem (Kč)	29 844 942	16 651 316

Bytový fond města a nebytové prostory	2004	2005
Počet bytů v majetku města k 1.1.	1513	1257
Počet bytových domů v majetku města k 1.1.	136	118
Finanční prostředky vynaložené na údržbu domů (Kč)	15 802 522	13 025 491
Finanční prostředky vynaložené na údržbu bytů (Kč)	3 567 768	4 004 487
Finanční prostředky vynaložené na údržbu nebytových prostor (Kč)	2 616 410	2 144 300
Finanční prostředky vynaložené celkem (Kč)	21 986 701	19 174 278

Nakládání s bytovým fondem	2004	2005
Evidence žádostí o nájem městského bytu	272	276
- počet evidovaných žádostí o nájem městského bytu	232	237
- počet žádostí o nájem náhradního bytu	40	39
Počet žádostí o nájem městs. bytu pro příjmově vymezené osoby	0	146

	2004	2005
Nově uzavřené nájemní smlouvy na městské byty	13	26
Byty o velikosti 3+1	0	1
Byty o velikosti 2+1	2	3
Byty o velikosti 1+1	5	8
Byty o velikosti 0+1	2	2
Nabídkové řízení na pronájem bytu na základě smlouvy o přistoupení k závazku (s podmínkou úhrady dlužné částky)	4	4
Celková doplacená dlužná částka (Kč)	389 306	246 484

Byty pro příjmově vymezené osoby	2004	2005
Celkový počet zaevidovaných žádostí	0	146
Celkový počet bytů přidělených do nájmu	0	44

	2004	2005
Smlouvy o náhradním ubytování z důvodu rekonstrukce městských bytů	7	9
Vydané souhlasy podle občanského zákoníku	40	37
- počet vydaných souhlasů s dohodou o výměně bytů	9	7
- počet vydaných souhlasů podle § 706 a § 708 obč.z. (v případě úmrtí nájemníka či opuštění společné domácnosti)	31	30
Počet provedených vystěhování z městských bytů	7	6
- náhradní ubytování v přístřeší 1	1	1
- bez náhradního ubytování 6	6	5

ODBOR ŽIVOTNÍHO PROSTŘEDÍ

1.Oddělení ochrany přírody:

Rozhodnutí, souhlasy, závazná stanoviska	2004	2005
Rozhodnutí o umístění staveb z hlediska vlivu na krajinný ráz	6	3
Závazná stanoviska k zásahům do významných krajinných prvků	5	7
Rozhodnutí o stanovení odchylného postupu – ochrana volně žijících ptáků	0	5
Rozhodnutí o stanovení povinnosti biologického hodnocení	0	1
Rozhodnutí o omezení nebo zákazu rušivé činnosti	1	0
Kácení zeleně rostoucí mimo les	37	30
Závazné stanovisko k zalesnění pozemků	2	1
Souhlasy k odnětí půdy ze zemědělského půdního fondu	173	144
Rozhodnutí o odvodech za odnětí půdy ze ZPF	27	9
Souhlasy k návrhům tras liniových staveb z hlediska ochrany ZPF	29	23
Vyjádření a sdělení k zásahům do zeleně,k projektovým dokumentacím,záměrům a územně plán. dokumentacím	378	218
Vynětí pozemků z lesního půdního fondu	1	2
Povolení těžby mimo LHP z důvodů změny charakteru lesa kalamitou	3	4
Povolení kácení stromů z důvodů zajištění bezpečnosti osob a majetku	6	2
Vyjádření k umístění staveb, územním plánům, sportovním a turistickým akcím v lesích	13	2
Rozhodnutí o mimořádných odstřelech a úpravy lovu	108	90
Ustanovení mysliveckého hospodáře a myslivecké stráže	8	31
Vydání loveckých lístků	129	133
Vydání rybářských lístků	762	2 115
Odebrání rybářských lístků	0	9

	2004		2005	
	počet	náklady (Kč)	počet	náklady (Kč)
Umístění toulavých psů v útulcích	81	184 550	64	187 000
Umístění toulavých koček v útulcích	5	27 136	5	36 000
Provádění kastrace koček	41	13 133	49	17 000
Výsadba zeleně ve městě (Kč)		342 356		350 000
Instalace květinové výzdoby ve městě (Kč)		50 000		30 000

2. Oddělení ochrany prostředí (odpadové hospodářství a ochrana ovzduší)

Rozhodnutí, souhlasy, závazná stanoviska	2004	2005
Rozhodnutí o stanovení výše poplatku za znečišťování ovzduší	154	139
Rozhodnutí o pokutě za znečišťování ovzduší	5	1
Vyjádření k projektové dokumentaci za ovzduší	95	86
Udělení souhlasu k nakládání s nebezpečnými odpady	325	63
Vyjádření k projektové dokumentaci za odpady	115	38
Udělení souhlasu k upuštění od třídění	0	9

Sběr a třídění odpadů od občanů	2004	2005
Směsné komunální odpady (t)	6 855,54	6 065,90
Bioodpady (t)	362,95	352,87
Papír (t)	438,99	696,78
Sklo (t)	117,23	135,30
Plasty (t)	91,52	85,08
Nebezpečné odpady (t)	50,97	53,85

3. Oddělení vodního hospodářství (vodoprávní úřad)

Rozhodnutí, souhlasy, závazná stanoviska dle vodního zákona	2004	2005
Stavební povolení k vodním dílům	148	118
Povolení nakládání s vodami	86	95
Kolaudace vodních děl	78	70
Souhlasy ke stavbám	35	12
Jiná rozhodnutí	94	45
Vyjádření	253	241
Ostatní (stanoviska, sdělení, oznámení)	159	82

Přestupky projednané na odboru životního prostředí	2004	2005
Ochrana ovzduší	4	1
Ochrana lesů	10	4
Ochrana přírody	3	1
Ochrana zvířat proti týrání	10	9
Vodní hospodářství	3	6
Zemědělský půdní fond	1	1
Uložené pokuty za přestupky celkem (Kč)	16 900	23 200

Správní delikty projednané na odboru životního prostředí	2004	2005
Vodní hospodářství	5	2
Ochrany ovzduší	1	0
Ochrany přírody	1	2
Uložené pokuty za správní delikty celkem (Kč)	360 000	12 000

ODBOR ARCHITEKTURY, ÚZEMNÍHO PLÁNOVÁNÍ A REGIONÁLNÍHO ROZVOJE

1. Oddělení architektonického dohledu a památkové péče

	2004	2005
Počet rozhodnutí – závazných stanovisek vydaných orgánem státní památkové péče na úseku zákona č.20/1987 Sb., o státní památkové péči	313	248
Počet ostatních úkonů – počet ostatních úkonů a stanovisek v gesci orgánu státní památkové péče	35	27
Celkem úkonů souvisejících s agendou státní památkové péče	348	278
Počet nemovitých kulturních památek správním obvodu obce s rozšířenou působností	274	274
Počet movitých kulturních památek správním obvodu obce s rozšířenou působností	524	524
Počet žádostí o dotace na obnovu kulturních památek v městské památkové zóně a městské památkové rezervaci	1	1
Počet uspokojených žádostí o dotace na obnovu kulturních památek v městské památkové zóně a městské památkové rezervaci	1	1
Počet památkových zón, rezervací, ochranných pásem správním obvodu obce s rozšířenou působností	10	10

2. Oddělení územního plánování a urbanistických koncepcí

	rozprac. změny z r. 2003	podané žádosti v r. 2004	rozprac. žádosti v r. 2004	ukonč. žádosti v r. 2004	přechází do r. 2005	celkem projedná- vaných žádostí v r. 2004
Nová ÚPD	-	2	2	-	2	2
Změny ÚPD obcí	25 žádostí 46 lokalit	9 žádostí 26 lokalit	9 žádostí 26 lokalit	14 žádostí 23 lokalit	20 žádostí 49 lokalit	34 žádostí 72 lokalit
Změna ÚPD UH	-	-	23 lokalit	-	19 lokalit	23 lokalit

3. oddělení strategického a regionálního rozvoje

Přiznané podpory

Přehled podpor na spolufinancování rozvojových projektů města Uherské Hradiště	2004			2005		
	počet projektů	celkové náklady (mil Kč)	výše dotace (mil Kč)	počet projektů	celkové náklady (mil Kč)	výše dotace (mil Kč)
	7	262	181,8	8	265,3	206,8

Nepřiznané podpory

Přehled podpor na spolufinancování rozvojových projektů města Uherské Hradiště	2004			2005		
	počet projektů	celkové náklady (mil Kč)	výše dotace (mil Kč)	počet projektů	celkové náklady (mil Kč)	výše dotace (mil Kč)
	4	57,9	32,8	4	57,9	32,8

STAVEBNÍ ODBOR

Celkový počet podání	2004	2005
		2 146

Vydaná rozhodnutí	2004	2005
Stavební povolení celkem	374	335
- novostavby RD	42	37
- stavební úpravy, nástavby a přístavby RD	206	160
- novostavby, nástavby a přístavby podn. objektů	88	104
- ostatní stavby (garáže, chaty, stánky)	38	34
Vydaná rozhodnutí celkem	895	1 183
- územní rozhodnutí	47	47
- kolaudační rozhodnutí	327	285
- další vydaná rozhodnutí (změna stavby před dokončením, změna užívání, předčasné užívání, odstranění stavby, atd.)	280	243
- rozhodnutí o udělení sankce	12	37
- procesní rozhodnutí	229	236

Odvolání	2004	2005
Počet odvolání	22	32
z toho: zpětvzetí odvolání	6	2
potvrzeno	5	16
zrušeno	7	8
řízení probíhá	4	6

Drobné stavby	2004	2005
		725

Ostatní opatření	2004	2005
		386

	2004	2005
Celkem povoleno bytů v rodinných domech	47	57
Celkem povoleno bytů v bytových domech	0	123
Celkem povoleno odstranění bytů v rod. domech	17	13

ODBOR SPRÁVNÍCH AGEND

1. Oddělení správních a vnitřních věcí

	2004	2005
Ohlašovna		
Přihlášení k trvalému pobytu v Uherském Hradišti	407	426
Počet změn	462	525
Vydaná rozhodnutí rušení trvalého pobytu v UH	37	61
Matrika		
Počet zápisů narození	921	1 044
Počet zápisů úmrtí	845	884
Sňatky	124	146
- církevní	27	45
- s cizím státním příslušníkem	11	12
- občanské	97	101
Určení otcovství	87	107
Vydaná osvědčení o právní způsobilosti k uzavření manželství v cizině	15	12
Legalizace matričních dokladů do ciziny	17	22
Vydaná osvědčení k uzavření církevního sňatku	17	46
Vydaná rozhodnutí ve věci povolení změny jména nebo příjmení	5	10
Zpracované podklady k zápisům do zvláštní matriky	17	30
Vydané druhopisy matričních dokladů	345	510
Přijaté žádosti o osvědčení státní občanství ČR	159	309
Ověřování	2 041	2 075
Žádosti o výpis z rejstříku trestů	298	363

2. Oddělení evidence obyvatel, občanských průkazů a cestovních dokladů

	2004	2005
Počet osob přihlášených k trvalému pobytu	3 214	3 529
Počet ukončených trvalých pobytů na území ČR	28	26
Zavedení do systému bez předchozího trvalého pobytu	43	48
Narození	818	923
Úmrtí	919	935
Sňatky	551	682
Rozvody	276	297
Zrušení údaje o místu trvalého pobytu	121	139
Poskytnutí údajů z informačního systému	1 933	1 246
Tisk a výdej změn obcím	432	576
Ostatní	616	575
Správní poplatky (Kč)	150	1 650

Občanské průkazy	2004	2005
Počet přijatých žádostí o občanský průkaz	13 222	20 540
Počet zrušených občanských průkazů	59	370
Počet přijatých hlášení o ztrátě OP	1 736	2 045
Počet vydaných potvrzení o OP	1 927	2 285
Skartováno občanských průkazů	12 308	17 848
Poskytnutí údajů z evidence občanských průkazů	268	116
Počet řešených přestupků na úseku OP	106	487
Postoupení žádosti a předání OP	204	380
Vybrané pokuty (Kč)	11 300	79 500
Správní poplatky (Kč)	925	86 575

Cestovní doklady	2004	2005
Počet přijatých žádostí o cestovní pas	9 013	10 675
Počet vyhotovených cestovních pasů bez strojově čitelné zóny	1 068	858
Cestovní průkazy	0	46
Počet provedených změn v cestovních pasech	511	491
Počet vydaných rozhodnutí	15	45
Přerušení správního řízení	35	28
Počet řešených přestupků (ztráty, odcizení, poškození)	263	201
Počet skartovaných cestovních pasů	7 510	9 124
Správní poplatky za vydání cestovních pasů v Kč	1 318 450	1 406 850
Vybrané pokuty (Kč)	0	1 900

3. Oddělení přestupkové agendy

Přestupky spáchané na území města a projednané přestupky	2004	2005
Přestupky spáchané na území města		
Nevyřízené z předchozího roku	138	162
Přestupky došlé	821	1 146
Postoupeno jinam, odloženo	386	416
Přestupky ke zpracování	573	892
Celkem projednáno	411	807
Nezpracované přecházející do dalšího roku	162	85
Projednané přestupky		
Proti pořádku ve státní správě vyskytující se na více úsecích státní správy	6	1
Na úseku všeobecné vnitřní správy	22	25
Proti pořádku v územní samosprávě	5	1
Proti veřejnému pořádku	20	8
Proti občanskému soužití	180	200
Proti majetku	68	69
Na úseku občanských průkazů a cestovních dokladů	110	503
Celkem uloženo pokut za přestupky	309	698
Vybráno na pokutách v Kč	184 400	251 300

ODBOR SOCIÁLNÍCH SLUŽEB A ZDRAVOTNICTVÍ

1. Oddělení dávek sociální péče

Dávky sociální péče	2004		2005	
	počet dávek	vyplaceno (v tis. Kč)	počet dávek	vyplaceno (v tis. Kč)
Příspěvek podmíněný sociální potřebností - jednotlivci	10 453	27 914	8 641	26 834
Příspěvek podmíněný sociální potřebností – rodiny s nezaop. dětmi	2 510	7 673	2 051	6 488
Jednorázový peněžní příspěvek - rodiny	199	540	174	560
Věcná pomoc - rodiny	11	6	17	53
Příspěvek na výživu dítěte	406	410	393	428
Příspěvek při péči o osobu blízkou	5 073	19 587	5 286	23 092
Příspěvek na zakoupení motorového vozidla	34	2000	24	1 825
Příspěvek na celkovou opravu mot. vozidla	3	110	1	54
Příspěvek na zvláštní úpravu mot. vozidla	1	97	0	0
Příspěvek na provoz motorového vozidla	1 457	8 891	1 519	9 204
Příspěvek na úpravu bytu	17	634	22	577
Příspěvek na individuální dopravu	6	36	3	18
Příspěvek na opatření zvláštních pomůcek	49	3 330	59	1 805
Příspěvek na zvýšené náklady s užíváním ortop. pomůcek	38 597	7 797	41 933	8 410
Příspěvek na provoz účastnické telefonní stanice	10 234	1 778	10 623	1 855
Průkazy mimořádných výhod	568	0	511	0
Celkem	69 618	80 803	71 257	81 203

2. Oddělení sociálně právní ochrany dětí

Oddělení sociálně právní ochrany dětí	2004	2005
Zaevidované nové případy ohrožené mládeže	332	269
Případy neregistrované ohrožené mládeže	127	127
Soudní jednání, při nichž se zastupují zájmy nezletilých dětí	612	640
Šetření v jednotlivých rodinách	1 078	1 010
Návrhy soudu na stanovení dohledu	4	4
Nařízení ústavní výchovy	4	5
Stanovení výživného na dítě svěřené do pěstounské péče	1	0
Vydání předběžného opatření	9	13
Určení otcovství	8	3
Oznámení policii ČR na zanedbání povinné výživy	11	0
Děti v pěstounské či poručenské péči	56	54
Děti v evidenci kurátora pro mládež	379	387
Řešené případy trestné činnosti dětí a mladistvých	69	68
Řešené případy přestupků dětí a mladistvých	55	35
Nově evidované děti s výchovnými problémy	30	23
Počet dětí umístěných v ústavní výchově	49	60
Návštěvy dětí umístěných v ústavní výchově	76	98
Počet dětí umístěných ve výkonu trestu	4	0
Návštěvy dětí ve výkonu trestu odnětí svobody či vazby	4	0
Zásahy pracovníků vykonávající pohotovostní službu	19	28

Domy s pečovatelskou službou	2004	2005
	počet obyvatel	počet obyvatel
Uherské Hradiště, Rostislavova 488	15	15
Jarošov, Na Návsí 114	13	13
Penzion pro důchodce, Uherské Hradiště, Kollárova 1243	63	66

Azylové domy	2004		2005	
	kapacita lůžek	průměrný počet ubytovaných osob	kapacita lůžek	průměrný počet ubytovaných osob
Občané bez přístřeší, ul Růžová 436	12	8	12	8

ODBOR ŠKOLSTVÍ A SPORTU

1. Oddělení školství

Mateřské školy na území města Uherské Hradiště	počet dětí ve šk. roce	
	2004/2005	2005/2006
Svatováclavská 943	80	68
Komenského nám. 539	80	79
Husova 838	78	67
Husova 838 - křesťanská	53	54
28. října 982 (Rybník)	73	75
Pod Svahy 1006	48	39
Štěpnická 1111	62	63
U Mlýna 251 (Míkovice)	34	37
Vřesová 50 (Sady)	41	41
Lomená 1380 (Východ)	98	102
Markov 416 (Jarošov)	67	65
Celkem dětí	714	690

Základní školy na území města Uherské Hradiště	počet dětí ve šk. roce	
	2004/2005	2005/2006
UNESCO, Komenského nám. 350	597	595
Za Alejí 1072 (Mojmír)	493	489
Sportovní 777	674	605
Větrná 1063 (Východ)	509	464
T. G. Masaryka 55 (Mařatice)	151	144
Pivovarská 200 (Jarošov)	127	113
Celkem dětí	2 551	2 410

Finanční rozpočet příspěvkových organizací	2004			
	(v tis. Kč)			
	vlastní výnosy	náklady	dotace z rozpočtu města	přímé výdaje na vzdělání
UNESCO, Komenského nám. 350	3 018,4	6 392,8	3 374,4	17 831
Za Alejí 1072 (Mojmír)	2 021,6	6 904,4	4 882,8	14 785
Sportovní 777	2 663,5	5 588,8	2 925,3	18 943
Větrná 1063 (Východ)	2 886,0	6 563,5	3 677,5	17 804
T. G. Masaryka 55 (Mařatice)	1 152,1	2 102,5	950,4	4 788
Pivovarská 200 (Jarošov)	595,9	2 275,5	1 679,6	5 986
MŠ Svatováclavská	2 420,6	6 845,3	4 424,7	16 176

Finanční rozpočet příspěvkových organizací	2005			
	(v tis. Kč)			
	vlastní výnosy	náklady	dotace z rozpočtu města	přímé výdaje na vzdělání
UNESCO, Komenského nám. 350	2 993,7	6 158,2	3 164,5	18 534
Za Alejí 1072 (Mojmír)	2 134,5	5 108,5	2 974,0	14 806
Sportovní 777	2 161,4	5 318,5	3 157,1	18 692
Větrná 1063 (Východ)	3 125,4	6 762,8	3 637,4	17 553
T. G. Masaryka 55 (Mařatice)	1 014,7	2 138,5	1 123,8	4 884
Pivovarská 200 (Jarošov)	713,0	2 092,4	1 379,4	6 059
MŠ Svatováclavská	3 636,7	7 414,9	3 778,2	16 528

Počet zaměstnanců příspěvkových organizací - ZŠ	2004/2005				
	Pedagogičtí škola	Pedagogičtí ŠD+ŠK	Ostatní škola	Ostatní školní jídelsna	Celkem
UNESCO, Komenského nám. 350	36,66	5,20	9,50	9,30	60,66
Za Alejí 1072 (Mojmír)	30,55	4,20	8,40	7,13	50,28
Sportovní 777	41,00	5,50	9,40	8,50	64,40
Větrná 1063 (Východ)	30,30	3,95	8,50	9,45	52,20
T. G. Masaryka 55 (Mařatice)	8,00	2,00	2,50	3,70	16,20
Pivovarská 200 (Jarošov)	7,51	1,40	2,29	2,25	13,45
Celkem	154,02	22,25	40,59	40,33	257,19

Počet zaměstnanců příspěvkových organizací - ZŠ	2005 / 2006				
	Pedagogičtí škola	Pedagogičtí ŠD+ŠK	Ostatní škola	Ostatní školní jídelsna	Celkem
UNESCO, Komenského nám. 350	37,72	3,78	9,31	8,67	59,48
Za Alejí 1072 (Mojmír)	29,33	3,00	7,89	6,82	47,04
Sportovní 777	39,93	3,12	8,84	8,33	60,22
Větrná 1063 (Východ)	29,43	2,83	8,68	9,23	50,17
T. G. Masaryka 55 (Mařatice)	8,00	1,90	2,83	4,41	17,14
Pivovarská 200 (Jarošov)	7,03	1,38	2,17	2,25	12,83
Celkem	151,44	16,01	39,72	39,71	246,88

Počet zaměstnanců příspěvkových organizací - MŠ	2004 / 2005			2005 / 2006		
	Pedagogičtí pracovníci	Ostatní pracovníci	Školní jídelsna	Pedagogičtí pracovníci	Ostatní pracovníci	Školní jídelsna
Komenského	7,0	2,0	1,8	6,45	2,00	1,80
Svatováclavská	5,9	3,0	2,8	5,26	3,00	2,80
Husova	5,4	2,0	3,0	4,75	2,00	3,00
Husova, KMS	4,0	1,0	0	4,00	1,00	0
Štěpnice	5,5	1,6	2,3	6,00	1,63	2,22
28. října	5,4	1,0	2,8	5,50	2,00	2,80
Pod Svahy	3,0	1,5	1,4	2,86	1,50	1,40
Míkovice	2,0	1,0	0,9	2,83	1,00	0,95
Sady	3,0	1,0	1,0	2,86	1,00	0,95
Součet Svato václavská	41,2	14,1	16,0	40,51	15,13	15,92
UH - Lomená	7,5	2,7	0	7,52	2,70	0
UH - Jarošov	4,6	2,2	1,9	4,64	2,11	1,90
Celkem	53,3	19,0	17,9	52,67	19,94	17,82

2. Oddělení sportu

SPORTOVIŠTĚ	2004		2005	
	počet	investice (tis Kč)	počet	investice
Městská sportovní hala	1	3 304,0	1	
- velký sál pro míčové hry	1		1	
- šermířský sál	1		1	
- posilovna	1		1	
- fitness	1		1	
- squashové kurty	3		3	
- cyklistické centrum	1	566,0	1	
Městský sportovní areál				
- atletický stadion	1		1	131,2
- fotbalový stadion	1		1	
- antukové volejbalové kurty	2		2	
- beach volejbalové kurty	2		2	
- beach volejbalový dvorec	1		1	
- skateboardový areál	1	1 700,0	1	
- víceúčelová hřiště s umělým povrchem	4	13 050,0	4	
- tréninkové fotbalové hřiště s umělým povrchem	1	8 500,0	1	
Plavecký bazén (krytý)	1	1 135,0	1	
Letní koupaliště	1		1	
Zimní stadion	1	5 935,0	1	13 118,9
Ostatní sportoviště				
- víceúčelová hřiště s um. povrchem (Míkovice)	1	2 000,0	1	
- víceúčelové plochy s asfalt. povrchem (Východ 2x, Vésky)	3		3	
- fotbalové travnaté hřiště (Východ, Sady)	2	0,044	2	2 300,0

Návštěvnost sportovních zařízení	2004			2005		
	počet návštěvníků	průměrná cena vstupného	příjmy ze vstupného (Kč)	počet návštěvníků	průměrná cena vstupného	příjmy ze vstupného (Kč)
Krytý plavecký bazén	158 606	21,4	3 387 365	141 693	29,5	4 173 883
Letní koupaliště	33 574	24,8	833 663	18 342	25,3	464 360
Zimní stadion	5 320	19,2	102 180	6 857	20,9	143 195
Fotbalový stadion	70 201	72,3	5 077 728	84 837	54,5	4 622 340

Způsob správy sportovišť v majetku města a přehled základních ekonomických ukazatelů u hlavních městských sportovišť /v tis.Kč/

Sportoviště	2004			2005		
	příjmy (v tis Kč)	provozní náklady	dotace (v tis Kč)	příjmy (v tis Kč)	provozní náklady	dotace (v tis Kč)
Sportovní hala						950,0
Atletický stadion, volejbalové kurty	1 224	2 718,6	1 494,6	373,8	1 151,3	775,5
Víceúčelové hřiště za sportovní halou, skateboardový areál	0	253,3	253,3	141,5	388,1	246,6
Víceúčelové hřiště Míkovice				0	8,2	8,2
Víceúčelové hřiště Vésky					8,2	8,2
Plavecký areál	5 314,3	9 487,5	4 173,2	4 962,43	6 852,8	1 686,6
Zimní stadion	5 302,3	7 234,2	1 931,9	4 933,60	6 052,6	1 119,0
Městský fotbalový stadion	0	0	0	0	0	0
Fotbalové hřiště s umělým povrchem	0	0	0	0	0	0
Fotbalové hřiště Sady	0	0	0	0	0	0
Fotbalové hřiště Mařatice	0	0	0	0	0	0
Víceúčelové sportoviště Mařatice	0	272,4	274,4	5,1	181,4	176,3

Ostatní výdaje na sport (tis Kč)	2004	2005
Dary města sportovním klubům	532,0	528,0
Odměny trenérům mládeže (18 dohod o prac.činnosti)	291,5	295,3
Odměny cvičitelům mládeže – TJ Sokol	38,6	38,6
Dotace SK na mládež (nájmy, doprava,rozhodčí)	752,0	556,5
Fotbalová akademie 1.FC Slovácko	133,2	4 000,0
Celkem	1 747,3	5 418,4

Dotace města na sportovní akce (Kč)	2004	2005
		115 200

ODBOR KULTURY A CESTOVNÍHO RUCHU

Kulturní zařízení zřizovaná městem	2004		2005	
	počet	provozní náklady (Kč)	počet	provozní náklady (Kč)
MKZ Mařatice	1	294 929	1	263 630
MKZ Míkovice	1	249 950	1	344 914
MKZ Vésky	1	194 999	1	224 000
MKZ Jarošov	1	* 38 425	1	60 000
MKZ Sady	1	453 698	1	365 888

* MKZ Jarošov nemá ve správě vlastní objekt.

Příspěvkové organizace zřizované městem	2004	2005
Knihovna Bedřicha Beneše Buchlovana		
Knižního fond	180 729	185 225
Počet poboček KBBB	6	6
Počet regionálních knihoven	89	89
Počet zaevidovaných knih pro regionální knihovny	8 075	10 811
Celkový počet výpůjček	472 924	435 763
z toho literatura pro děti	51 167	55 404
Evidování čtenářů	11 618	12 280
z toho dětí	1 901	2 213
Celkový počet návštěvníků	156 601	155 460
Průměrná cena ročního průkazu čtenáře (Kč)	100	100
Slovácké divadlo		
Počet premiér	8	9
Počet předplatitelských skupin	18	19
Počet předplatitelů	4 378	4 950
Počet diváků celkem	75 699	76 210
z toho v Uh. Hradišti	56 970	58 906
Počet představení	266	270
z toho v Uh. Hradišti	216	225
Průměrný počet diváků na 1 představení	285	283
Průměrná cena vstupného (Kč)	65	76
Městská kina		
Počet filmových projekcí	1 014	1 051
Celkem diváků	82 687	45 315
Průměrný počet diváků na 1 představení	82	43
Průměrná cena vstupného (Kč)	75	72
Klub kultury		
Celkový počet pořadů	122	179
z oblastí hudebních žánrů	51	25
literárně dramatických	25	10
kulturně společenských a zábavných	48	122
zaměřených na děti a mládež	35	22
Průměrný počet návštěvníků	283	331
u dětských pořadů	303	290
Průměrná cena vstupného (Kč)	91,30	93
Průměrná cena vstupného u pořadů pro dospělé (Kč)	119,60	99,70
Průměrná cena vstupného u pořadů pro děti (Kč)	25,50	45

Finanční rozpočet příspěvkových organizací	2004			
	(v tis. Kč)			
	vlastní výnosy	náklady	dotace z rozpočtu města	ostatní příspěvky a dotace
Knihovna BBB	1 935,2	15 761,5	0	13 838,0
Slovácké divadlo	7 239,0	25 976,0	903,0	18 555,0
Městská kina	8 900,0	21 295,0	4 576,0	7 952,0
Klub kultury	8 761,0	21 084,0	11 960,0	415,0

Finanční rozpočet příspěvkových organizací	2005			
	(v tis. Kč)			
	vlastní výnosy	náklady	dotace z rozpočtu města	ostatní příspěvky a dotace
Knihovna BBB	2 191,2	15 587,9	0	13 403,0
Slovácké divadlo	8 147,4	29 153,9	1 532,1	19 936,0
Městská kina	8 869,9	24 123,4	4 170,3	9 882,1
Klub kultury	7 455,2	18 316,9	9 385,2	1 450,0

Počet zaměstnanců příspěvkových organizací	2004	2005
Knihovna Bedřicha Beneše Buchlovana	30,0	32,0
Slovácké divadlo	64,0	64,0
Městská kina	14,7	15,1
Klub kultury	27,8	27,2

Propagace	2004	2005
Náklady na propagační materiály města (Kč)	502 129	542 213
Počet účastí na akcích cestovního ruchu	8	9
- z toho veletrhy	6	7

ŽIVNOSTENSKÝ ODBOR

	2004	2005
Počet obcí a měst v územním obvodu	48	48
Počet podnikatelů v územním obvodu	16 114	16 074
Vydané živnostenské listy	1 438	1 280
Vydané koncesní listiny	52	36
Změny živnostenských listů	1 585	1 502
Zrušeno živnostenských oprávnění	421	530
Přerušeni provozování živnosti	1 834	1 714
Změny týkající se provozoven	1 334	1 223
Počet výpisů ze živnostenského rejstříku	173	172

Prováděné kontroly živnostenského odboru	2004		2005	
	počet	vybráno na pokutách (Kč)	počet kontrol	vybráno na pokutách (Kč)
Provedené kontroly	148		212	
Udělené blokové pokuty	55	48 500	84	66 500
Udělené pokuty ve správním řízení	2	11 000	37	194 500

Spotřebitelské poradenství	Rok	
	2004	2005
Počet odborných konzultací pro občany	-	20
Počet publikovaných článků v tisku	-	1

ODBOR DOPRAVY

1. Oddělení správy pozemních komunikací, dopravy, veřejného prostranství, speciální stavební úřad, dopravních správních agend

Zákon 13/1997 Sb., o pozemních komunikacích	2004	2005
Rozhodnutí o povolení ke zvláštnímu užívání místních komunikací	318	324
Uzavírky místních komunikací	41	60
Povolení sjezdu na místní komunikaci	21	29
Rozhodnutí o povolení ke zvláštnímu užívání silnic II. a III. tříd	39	35
Uzavírky silnic II. a III. tříd	42	39
Povolení sjezdu na silnice II. a III. tříd	20	22
Vyhrazení parkovacích míst (pro vozidla přepravující osoby těžce postižené a těžce pohybově postižené)	30	33
Výzvy k odstranění vraků vozidel	40	19
Povolení záboru veřejného prostranství	98	138

Stavební řízení	2004	2005
Stavební povolení na silnice II. a III. třídy a místní komunikace	26	38
Kolaudační rozhodnutí	39	19

Zákon č. 111/1994 Sb., o silniční dopravě	2004	2005
Schválení jízdních řádů, licence ČSAD	5	4

Zákon č. 361/2000 Sb., o provozu na pozemních komunikacích	2004	2005
Stanovení dopravního značení	110	92

	2004	2005
Opravy místních komunikací v Kč	4 557 000	1 711 595

Zpoplatnění parkovacích míst	2004	2005
Parkovací karty – vydáno celkem ks	154	141
- firmám a občanům za základní cenu dle obecně závazné vyhlášky	111	90
- občanům s trvalým bydlištěm v ulici, kde je osazen parkovací automat (rezidenti – snížená cena)	43	51
Tržby z prodeje parkovacích karet celkem Kč	467 297	407 109
Tržby z parkovacích automatů Kč	4 296 660	4 144 925

	2004	2005
Počet provozovatelů taxislužby na území města Uh. Hradiště jako obce s rozšířenou působností	23	20
Rozhodnutí o vydání průkazu řidiče taxislužby	13	18

Přestupky dle zák. č. 168/1999 Sb., o pojištění odpovědnosti z provozu vozidla	2004	2005
Vozidla provozovaná bez zákonného pojištění		
- přijatá oznámení od Policie ČR a ČKP	95	89
- postoupeno	21	11
- vyřešeno příkazem	22	53
Sankce celkem Kč	56 500	73 500

	2004	2005
Počet provozovaných stanic měření emisí k 31. 12. 2004	12	11
Rozšíření oprávnění k měření emisí	2	1
Rozšíření osvědčení stanice měření emisí	2	1

Přestupky dle zák. č. 361/2000 Sb., o provozu na pozemních komunikacích	2004	2005
Počet přijatých podání	2399	3 817
- z toho alkohol	392	329
Postoupeno na jiný správní orgán	163	147
Odloženo podání	307	501
Rozhodnutí o zastavení	49	70
Projednáno přestupků – počet správních rozhodnutí	727	504
- z toho alkohol	269	199
Vydáno příkazů	313	797
- z toho alkohol	47	42
Celkem uloženo blokových pokut	304	2 971
Celkem vybráno na blokových pokutách Kč	110 800	664 500
Celkem uloženo pokut (správní řízení + příkaz+ bloková pokuta)	1 415	1 504
uloženo zákazů činnosti	265	189
- z toho alkohol	247	167
Celková výše pokut Kč (správní řízení + bloková pokuta + příkaz + pořádková pokuta)	4 033 700	3 858 050

Měření rychlosti - Uherské Hradiště	2004	2005
Celkem přestupků	828	2 472
Řešeno pokutou	618	1 941
Celkem vybráno na pokutách Kč	278 850	902 600
Odloženo	224	467
Řešeno s jiným přestupkem	13	45
Postoupeno	1	4
Odvolání	0	2

2. Oddělení evidence řidičských oprávnění a autoškol, správa veřejného osvětlení

Státní správa	2004	2005
Počet vydaných řidičských průkazů	4 507	8 426
Počet odňatých řidičských průkazů	354	284
Počet poprvé vydaných řidičských průkazů	1 158	923
Počet vydaných mezinárodních řidičských průkazů	552	299
Počet vyzkoušených žadatelů o řidičské oprávnění	2 263	2 097
Počet registrovaných autoškol	26	26

Samosprávná činnost na úseku odboru dopravy	2004	2005
	celkové náklady v Kč	
Celkem	2 706 000	1 689 000

3. Oddělení registru vozidel

	2004	2005
Nově registrovaná vozidla	2 084	2 371
Evidování, změna registračního místa	2 370	2 346
Odhlášení z registračního místa	1 374	1 027
Trvalé vyřazení vozidla z provozu	815	721
Výměna motoru nebo podvozku	305	169
Změna barvy vozidla	322	196
Změna vlastníka vozidla (leasingová společnost)	606	900
Výměna registrační značky a druhu registrační značky (SPZ)	712	745
Výměna technického průkazu	625	549
Odcizení vozidla	23	22
Dočasné vyřazení z provozu	1 321	1 245

Statistika registrovaných vozidel	2004	2005
Počet vozidel vedených registrem vozidel	64 548	66 046
- z toho registrovaných	59 904	61 416
- nezařazených	4 644	4 630
Provozováno vozidel	45 067	45 453
Dočasně vyřazeno	2 322	2 806
Trvale vyřazeno	15 595	16 606

Rozdělení provozovaných vozidel dle kategorií	2004	2005
Motocykl	6 223	6 134
Osobní automobil	28 393	28 665
Autobus	206	238
Nákladní automobil	2 954	3 002
Speciální automobil	610	335
Traktor	688	744
Pracovní stroj samojízdný	15	20
Přívěs nákladní	5 031	5 000
Návěs nákladní	332	337
Ostatní vozidla	615	978

Ověřování údajů z Oznamovacího souboru České kanceláře pojistitelů pro podezření ze spáchání přestupku proti zákonu 168/1999Sb., o pojištění odpovědnosti za škodu způsobenou provozem vozidla	2004	2005
Celkem prověřeno oznámení	3 983	1 527
Počet případů, v nich bylo zahájeno řízení pro porušení zákona	979	574