

**Projekt Územní plán Ořechov byl spolufinancován z prostředků Evropské unie,  
Evropského fondu pro regionální rozvoj**

Etapa územně plánovací dokumentace "návrh"

# ÚZEMNÍ PLÁN OŘECHOV



## II.

### ODŮVODNĚNÍ ÚZEMNÍHO PLÁNU

**Záznam o účinnosti**  
(dle vyhlášky č. 500/2006 Sb., § 14)

**ÚZEMNÍ PLÁN OŘECHOV**

<b>ZÁZNAM O ÚČINNOSTI</b>	
Správní orgán, který územní plán vydal: <b>Zastupitelstvo obce Ořechov</b>	
Číslo usnesení:	
Datum vydání:	
Datum nabytí účinnosti: <b>Jarmila Jilgová – starostka</b>	
Požizovatel: <b>Městský úřad Uherské Hradiště</b>	(otisk úředního razítka)
Jméno a příjmení: <b>Ing. Pavel Šupka</b>	
Funkce: <b>Vedoucí oddělení ÚP</b>	
Podpis: (oprávněná úřední osoba pořizovatele)	

Jméno a příjmení projektanta : Ing.arch. Radoslav Špok	(otisk úředního razítka)
Podpis:	

## 1. TEXTOVÁ ČÁST

(podle přílohy č.7 k vyhlášce č.500/2006 Sb.-Textová část)

Textová část odůvodnění územního plánu obsahuje, kromě náležitostí vyplývajících ze správního řádu a náležitostí uvedených v § 53 odst. 4 a 5 stavebního zákona zejména

<i>označení</i>	<i>kapitola</i>	<i>strana</i>
<b>1.a.</b>	<b>Vyhodnocení koordinace využívání území z hlediska širších vztahů v území, včetně souladu s územně plánovací dokumentací vydanou krajem.</b>	<b>5</b>
1.a.1.	Širší geografické vztahy	5
1.a.2.	Vlastní poloha řešeného území a jeho potenciály	6
1.a.3.	Koordinace vzájemných vztahů částí obce a vztahů se sousedními obcemi	6
1.a.4.	Řešení požadavků vyplývajících z politiky územního rozvoje	6
1.a.5.	Řešení požadavků vyplývajících ze ZÚR ZK	7
1.a.6.	Další koncepční a rozvojové dokumenty vydané krajem	7
<b>1.b.</b>	<b>Údaje o splnění zadání.</b>	<b>7</b>
<b>1.c.</b>	<b>Komplexní odůvodnění přijatého řešení, včetně vyhodnocení předpokládaných důsledků tohoto řešení, zejména ve vztahu k rozboru udržitelného rozvoje území.</b>	<b>10</b>
1.c.1.	Zdůvodnění přijatého řešení	11
1.c.2.	Vyhodnocení předpokládaných důsledků tohoto řešení, zejména ve vztahu k rozboru udržitelného rozvoje území	24
<b>1.d.</b>	<b>Informaci o výsledcích vyhodnocení vlivů na udržitelný rozvoj území spolu s informací, zda a jak bylo respektováno stanovisko k vyhodnocení vlivů na životní prostředí, popřípadě zdůvodnění, proč toto stanovisko nebo jeho část nebylo respektováno.</b>	<b>28</b>
<b>1.e.</b>	<b>Vyhodnocení předpokládaných důsledků navrhovaného řešení na zemědělský půdní fond a pozemky určené k plnění funkce lesa.</b>	<b>30</b>

## 2. GRAFICKÁ ČÁST

(podle přílohy č.7 k vyhlášce č.500/2006 Sb. - Grafická část)

označení	kapitola	měřítko
II1	Koordinační výkres	M 1:5000
II1-D	Koordinační výkres - detail	M 1:2000
II2	Výkres dopravní a technické infrastruktury	M 1:5000
II3	Výkres předpokládaných záborů půdního fondu	M 1:5000
II4	Výkres širších vztahů	M 1:100000

### POUŽÍVANÉ ZKRATKY:

ÚPD	územně plánovací dokumentace
ZÚP	změna územního plánu
ÚP	územní plán
PÚP	původní územní plán schválený 3.9.1999
ÚPN SÚ	územní plán sídelního útvaru
ZO	zastupitelstvo obce
ŽP	životní prostředí
ÚSES	územní systém ekologické stability
ZPF	zemědělský půdní fond
OÚ	obecní úřad
MU	městský úřad
PUPFL	pozemky určené k plnění funkcí lesa
OP	ochranné pásmo
BP	bezpečnostní pásmo
SZ	stavební zákon (zak.č.183/2006 Sb.)
VPS	veřejně prospěšné stavby
VPO	veřejně prospěšná opatření
AS	asanace
ZK	Zlínský kraj
PD	projektová dokumentace
ÚAP	územně analytické podklady
ZUR ZK	Zásady územního rozvoje Zlínského kraje
PRVK ZK	Plán rozvoje vodovodů a kanalizací Zlínského kraje
JDTM ZK	Jednotná digitální mapa Zlínského kraje
ZÚO	zastavěné území obce
ZÚ	zastavitelné území
DO	dotčené orgány
LBC	lokální biocentrum
LBK	lokální biokoridor
IP	interakční prvek
ČOV	čistírna odpadních vod
VN (NN)	vysoké napětí (nízké napětí)
VTL (STL) (NTL)	vysokotlaký plynovod (středotlaký plynov.) (nízkotlaký plynov.)
ÚK	úcelová komunikace
MK	místní komunikace
RD	rodinný dům

## 1. TEXTOVÁ ČÁST

### 1a. Vyhodnocení koordinace využívání území z hlediska širších vztahů v území, včetně souladu s územně plánovací dokumentací vydanou krajem.

#### 1.a.1. Širší geografické vztahy

Z hlediska širších vztahů je řešené území obce Ořechov součástí České republiky, Zlínského kraje, okresu Uherské Hradiště. Obec se nachází ve vzdálenosti cca 14km jihozápadně od města Staré Město u Uherského Hradiště. Z hlediska širších dopravních vztahů je obec Ořechov připojena na silniční síť silnicí III/4276 Polešovice – Vážany - Těmice. Řešeného území obce Ořechov se dotýkají zájmy pozemní motorové dopravy ve formě silnic III. třídy, místních komunikací, dopravy statické a hromadné, cyklistické a pěší. Území leží mimo zájmy dopravy letecké, železniční, vodní i mimo zájmy výstavby dálnic.

V oblasti zásobování vodou je řešené území součástí skupinového vodovodu Polešovice – Tučapy (pro skupinu obcí Polešovice, Tučapy, Vážany a Ořechov).

V obci je stávající jednotná kanalizace. Vyústění objekty jsou dosud vyústěny do recipientu. S obcí Vážany má obec Ořechov společnou kanalizační dešťovou stoku (meliorační).

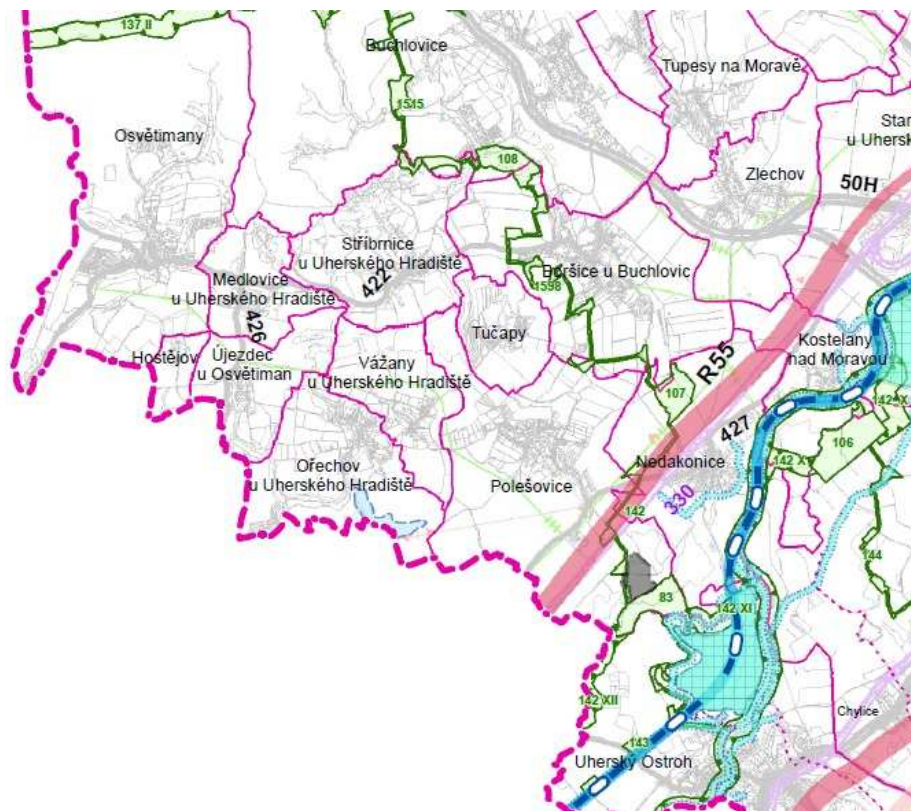
Obec je napojena na STL plynovod vedený z obce Vážany. Řešeným územím prochází VTL.

Obec je zásobována elektrickou energií z venkovního vedení VN 22 kV s přesahem na k.ú. Vážany u Uherského Hradiště. Územím prochází 2 linky VVN 110 kV s přesahem na k.ú. Polešovice a k.ú. Domanín.

Řešeným územím prochází dálkový telekomunikační kabel (vedený z obce Vážany).

V řešeném území je navržen územní systém ekologické stability – prvky místního ÚSES, které mají návaznost na všech sousedních katastrech, vyjma k.ú. Polešovice.

#### Výřez ze ZÚR Zlínského kraje



### 1.a.2. Vlastní poloha řešeného území a jeho potenciály

Správné území obce tvoří pouze katastrální území Ořechov. Obec sousedí s k.ú. – Újezdec u Osvětman, Vážany u Uherského hradiště, Polešovice, Moravský Písek, Domanín, Syrovín.

Obecně nejpříznivějším potenciálním předpokladem dalšího vývoje obce Ořechov je její poloha v blízkosti města Staré Město u Uh.Hradiště a města Uherské Hradiště. Navržené řešení územního plánu vytváří optimální podmínky pro rozvoj jednotlivých územních potenciálů.

### 1.a.3. Koordinace vzájemných vztahů částí obce a vztahů se sousedními obcemi

ÚP Ořechov v řešení navazuje na územní plány sousedních obcí Polešovice, Vážany, Újezdec, Moravský Písek, Domanín, Syrovín a není s nimi v rozporu.

V Návrhu je řešena koordinace :

- ÚSES přesahující na sousední katastry - byly zpřesněny projektantem ÚSES na základě skutečného stavu v terénu, UAP a platných územních plánů okolních obcí. Po projednání ÚSES na krajském úřadu bylo rozhodnuto, že nebude respektováno lokální LBC Slíny, které v návrhu územního plánu Syrovína navrhl na území obce Újezdec Ing.Arch.Dujka. Toto LBC nebylo dle konzultace se starostou obce Újezdec projednáno se zastupitelstvem obce Újezdec ani se starostou. U obcí Újezdec a Vážany byly použity pro zákres kordinace ÚSES pozemkové úpravy (Plán společných zařízení) dodané pozemkovým úřadem.
- Cyklotrasy pokračující na katastry sousedních obcí.
- Stávající meliorační brázda a návrh hlavního kanalizačního sběrače pokračuje dle PRVKZK na katastrální území obce Vážany. Pro obě obce je uvažována společná ČOV na katastru obce Ořechov.

### 1.a.4. Řešení požadavků vyplývajících z politiky územního rozvoje

„Návrh politiky územního rozvoje České republiky 2008“ schválené dne 20.7.2009 usnesením vlády č. 929/2009 je návrhem ÚP respektován.

Politika územního rozvoje ČR 2008 stanovuje republikové priority územního plánování pro zajištění udržitelného rozvoje území, rozvojové osy a rozvojové oblasti, specifické oblasti, koridory a plochy technické infrastruktury a souvisejících rozvojových záměrů a další úkoly územního plánování.

Návrh územního plánu je v souladu s „Politikou územního rozvoje“, protože :

- Ve veřejném zájmu chrání a rozvíjí přírodní, civilizační a kulturní hodnoty území, včetně urbanistického, architektonického a archeologického dědictví. Zachovává ráz urbanistické struktury území, struktury osídlení a kulturní krajiny, které jsou výrazem identity území, jeho historie a tradice. Jejich ochrana je provázána s potřebami ekonomického a sociálního rozvoje v souladu s principy udržitelného rozvoje.
- Předchází při vytváření urbánního prostředí prostorově sociální segregaci s negativními vlivy na sociální soudržnost obyvatel.
- Při stanovování funkčního využití v územně plánovací dokumentaci upřednostňuje komplexní řešení před uplatňováním jednostranných hledisek a požadavků. Při stanovování funkčního využití území byly zohledněny jak ochrana přírody, tak i hospodářský rozvoj a ním související životní úroveň obyvatel.
- Řešení územního plánu vytváří podmínky pro rozvoj a využití předpokladů území pro různé formy cestovního ruchu (např. poznávací turistika), při zachování a rozvoji hodnot území. ÚP, v souvislosti s potřebou chybějícího rekreačního prvku v obci, navrhuje plochu rekreace R102, doplněnou plochami občanského vybavení O65, O66 a plochami s vodním prvkem WT 73.
- ÚP vytváří podmínky pro zlepšení dostupnosti území rozšiřováním a zkvalitňováním dopravní infrastruktury - nové místní komunikace jsou navrhovány na plochách PV (11, 17, 21), úprava (rozšíření) stávající MK je navržena plochami PV (41, 46, 47), nová UK je navržena na ploše DS (105, 90, 58, 63, 94).
- Územní plán vytváří podmínky pro preventivní ochranu území a obyvatelstva před potenciálními riziky a přírodními katastrofami v území (např. eroze) s cílem minimalizovat rozsah případných škod – navrhuje protierozní opatření (interakční prvek) – krajinnou zeleň K (39, 84, 85, 86, 87, 88, 91). V Obci ořechov nejsou záplavová území.
- Řešení územního plánu vytváří územní podmínky pro implementaci a respektování územních systémů ekologické stability a zvyšování a udržování ekologické stability a k zajištění ekologických funkcí krajiny i v ostatní volné krajině.

- Úroveň technické infrastruktury, zejména dodávka vody a zpracování odpadních vod je koncipována tak, aby splňovala požadavky na vysokou kvalitu života v současnosti i v budoucnosti. ÚP navrhuje hlavní kanalizační sběrač v návrhových plochách TV 79, TV 76, TV 97, TV 98 a ČOV na ploše TV 79.

Projednávané území neleží v žádné rozvojové ose a rozvojové oblasti, ani v žádné specifické oblasti, ani v koridorech a plochách technické infrastruktury a souvisejících rozvojových záměrů. V PÚR ČR jsou stanoveny další úkoly pro územní plánování ukládající řešení problémů, které mají nadmístní charakter, ale nesplňují požadavky pro rozvojové oblasti, rozvojové osy a specifické oblasti - pro obec Ořechov nejsou stanoveny další úkoly pro územní plánování.

#### 1.a.5. Řešení požadavků vyplývajících ze Zásad územního rozvoje Zlínského kraje

Návrh územního plánu není v rozporu s nadřazenou ÚPD – ZÚR ZK, která byla vydána formou opatření obecné povahy dne 10.9.2008 zastupitelstvem Zlínského kraje pod č.usn.0761/Z23/08 a nabyla účinnosti dne 23.10.2008.

Ze ZÚR ZK vyplynuly pro územní plán obce Ořechov tyto taxativní požadavky, které jsou zpracovány do ÚP :

- Rezervní plocha vodní nádrže byla projektantem ÚSES proti ZÚR ZK zmenšena na odpovídající velikost, kterou je schopen vodní tok naplnit. Tato je územním plánem respektována (rezervní plocha *WT 108*).

Dále se v severozápadní části katastru obce nachází malé (do 2ha) poddolované území a v jihovýchodní části se nachází vedení 110kV, které je nutno respektovat. V Žádné další požadavky pro řešené území ze ZÚR ZK nevyplývají.

#### 1.a.6. Další koncepční a rozvojové dokumenty vydané krajem

##### **Plán oblasti povodí Moravy**

Plán oblasti povodí Moravy byl schválen dne 16. 9. 2009 Zastupitelstvem Zlínského kraje usnesením č. 0163/Zo7/09.

Pro řešené území nevyplývají z tohoto dokumentu žádné požadavky.

##### **Plán rozvoje vodovodů a kanalizací**

Tento dokument byl schválen dne 20. 10. 2004 Zastupitelstvem Zlínského kraje usnesením č. 770/Z26/04. Požadavky vyplývající z tohoto dokumentu jsou uvedené v kapitole 1. c. 1. část f) a jsou zpracovány do návrhu územního plánu.

Ostatní koncepční a rozvojové dokumenty kraje byly zohledněny v odpovídající míře k úrovni územního plánu - nevyplývají z nich pro ÚP Ořechov žádné požadavky.

#### 1.b. Údaje o splnění zadání.

Návrh územního plánu Ořechov je zpracován v souladu se zněním zákona č. 183/2006 Sb., o územním plánování a stavebním řádu (stavební zákon), Vyhláškou č. 501/2006 Sb. o obecných požadavcích na využívání území a Vyhláškou č. 500/2006 Sb., o územně analytických podkladech, územně plánovací dokumentaci a způsobu evidence územně plánovací činnosti, zejména s přílohou č.7, která specifikuje obsah grafické a textové části územního plánu.

Návrh územního plánu Ořechov je zpracován v souladu s Metodikou digitálního zpracování územně plánovací dokumentace pro GIS pro kraje Zlínský, Karlovarský, Moravskoslezský, Olomoucký a Vysočinu. Závazná část ve formě regulativů je součástí textové části ÚP. Návrh ÚP Ořechov je zpracován v souladu se schváleným Zadáním územního plánu obce Ořechov a v souladu s níže uvedeným souhlasem zastupitelstva se změnami proti Zadání ÚP.

##### **Vyhodnocení splnění požadavků ze zadání :**

*Požadavky na plošné a prostorové uspořádání území*

- zachování charakteru obce, jako klidného místa pro bydlení mimo hlavních dopravních tras a koridorů – **v návrhu ÚP nejsou navrhovány žádné dopravní trasy ani koridory (je splněno)**
- rozvoj bydlení je navrhován v západním, východním a jižním směru, v těsné návaznosti na stávající zástavbu – v souvislosti s navrženou zástavbou je třeba rozšířit i stávající technickou infrastrukturu - **je splněno**

- zachování stávající struktury lokálních biocenter a biokoridorů a jejich rozšiřování. Jde zejména o rozšíření stávajícího lokálního biokoridoru Ořešovský potok (v návrhu jde o LBK 712655\_5 stavový) na biocentrum, kde je kladen důraz na to, aby nebyly oplocovány pozemky v této části katastru obce a byl umožněn volný průchod krajinou – **viz Souhlas zastupitelstva se změnami proti Zadání ÚP– bod 2.**
- rozšíření stávajícího lokálního biokoridoru Hájkv jižní části obce, revitalizace teras s ohledem na možnost založení lesa– **viz Souhlas zastupitelstva se změnami proti Zadání ÚP– bod 3 (v návrhu je navrhována změna biokoridoru Hájkv na návrhové biocentrum LBC TERASY 712655\_12).**
- LBC HÁJ 712655\_1 je stavem v území.
- založení soustavy vodních ploch na dolním toku Vážanského potoka v jižní části obce – **ÚP navrhuje v této části katastru plochy WT 59 a WT 73**
- ochrana krajinných horizontů, zejména s ohledem na možnou výstavbu větrných elektráren-větrníků – proti zadání ÚP byl přehodnocen návrh fotovoltaické elektrárny (**splněno**) - **viz Souhlas zastupitelstva se změnami proti Zadání ÚP– bod 5.**
- do Návrhu zapracovat podklad Okresního generelu ÚSES (Terra – projekt, Modrá 154 ). V případě střetu zájmů je třeba navrhnout alternativní řešení včetně jeho odůvodnění, a to autorizovaným projektantem ÚSES. Dopracovat systém interakčních prvků - **splněno**

#### *Požadavky na dopravní a technickou infrastrukturu*

- navrhnout jen místní komunikace pro zajištění dopravní obslužnosti nově navržených obytných lokalit. Komunikace v obytné části u hřiště pak bude napojena na silnici III.třídy - **splněno**
- v Návrhu řešit cyklistické trasy – **ÚP neřeší trasy, nové plochy pro dopravu pro cyklostezky nejsou navrženy.**
- prodloužit trasy vodovodů. Stávající rozvody vody jsou v koncových úsecích profilově zmenšeny. Pokud nebudou kapacitně pro daná území stačit, bude nutno je posílit zvětšením profilu potrubí – **ÚP respektuje stanovisko SVK, v ÚP jsou zapracovány informace získané projektantem při osobním jednání na SVK (posouzení kapacity vodovodu)**
- kanalizace bude navržena gravitačně s ohledem na plánovanou ČOV – **ÚP je navržena plocha hl.kanalizačního sběrače a plocha pro ČOV. Doplnující místní stoky nemají návrhové plochy technické infrastruktury pro vodní hospodářství – jsou realizovatelné jak ve stávajících tak i v návrhových plochách BI, R, O, OS, SO, SP, DS, TV, TE, TO, PV, PZ, V, VZ (zastavěných a zastavitelných) dle příslušných regulativů**
- plynovod - prodloužit trasy plynovodů do obytných lokalit – **je splněno**
- zásobování el. energií – prodloužit trasy rozvodů elektrické energie. Rozvody NN je potřeba řešit podzemním vedením – **ÚP neřeší sítě NN**
- nakládání s odpady - vyhodnotit stávající způsob likvidace odpadu a navrhnout popř. nové plochy pro sběr, třídění a recyklaci odpadu – **v obci je již vybudován sbírací sběrný dvůr – stávající plocha TO. Nová sběrná místa (kontejnerová stání) je možno realizovat v plochách dle příslušných regulativů**

#### *Požadavky na občanské vybavení*

- rozšíření sportovně rekreačního areálu směrem na jih od fotbalového hřiště – **je navrženo (plocha OS 42), občanská vybavenost jako součást rekreační vodní plochy v jižní části k.ú. – je navrženo (plochy O 65, O 66)**

#### *Požadavky na veřejné prostranství*

- v návrhu vymežit plochy veřejných prostranství – **je navrženo (plochy PV 6, 41, 46, 47, 100, )**

#### *Požadavky na ochranu a rozvoj hodnot území*

- hlavním požadavkem na ochranu památkově chráněných objektů je neumisťování nové zástavby v jejich blízkosti – **je splněno**
- charakter budoucí zástavby by se měl více přibližovat regionálním typům rodinného domu. Naopak by měla být redukována taková zástavba, která narušuje a snižuje architektonické a urbanistické hodnoty řešeného území – **neřeší ÚP, nutno řešit v dalších řízeních (územních a stavebních). Částečně řešeno v textu ochrany krajinného rázu.**
- zachování drobných sakrálních památek v krajině (boží muka, kapličky, kříže, atd.) - **je splněno**
- vymezení plochy pro solární fotovoltaickou elektrárnu je nutno v regulativech limitovat jen pro toto konkrétní funkční využití a na dobu dočasnou – záměr fotovoltaické elektrárny byl obcí přehodnocen – plocha se nenavrhuje - **viz Souhlas zastupitelstva se změnami proti Zadání ÚP– bod 5.**



- v návrhu jednoznačně vyhodnotit, zda dojde k dotčení zájmů chráněných zákonem o lesích – **splněno**
- v textové části jsou definovány typické znaky krajinného rázu obce, budou uvedeny základní podmínky ochrany krajinného rázu, tedy jakým způsobem nesmí dojít k narušení či zhoršení hodnot krajinného rázu – **splněno**
- v návrhu stanovit podmínky plošného a prostorového uspořádání, včetně základních podmínek ochrany krajinného rázu, zejména výšková regulace zástavby – **splněno**
- v řešení územního plánu bude nutno posoudit zda nebude nově navrhovaná zástavba zatěžována hlukem z dopravy a provést výpočet hluku – **splněno**
- plocha výhledové vodní nádrže Ořechov (lokality Vážanský potok) je vymezena v zásadách územního rozvoje Zlínského kraje jako územní rezerva. Tuto plochu je nutno v Návrhu upřesnit – **plocha byla ve spolupráci s projektantem vodohospodářských staveb upřesněna a zmenšena na vhodnou velikost související s vydatností toku**
- plocha pro výstavbu vinných sklepů, západně od centra obce – **plocha byla v návrhu navržena**
- chatová oblast na jižní straně k.ú., v blízkosti navrhované vodní plochy – lokalita umístění plochy byla změněna a odsouhlasena DO při projednání návrhu - **viz Souhlas zastupitelstva se změnami proti Zadání ÚP– bod 1.**
- v rámci nového ÚP budou požadavky na prověření využití řešeného území formou vypracování územně plánovacího podkladu – územní studie, a to ve všech třech lokalitách určených k bydlení – **studie je navržena v návrhu ÚP pouze v jedné ze tří navrhovaných lokalit bydlení. Zbývající dvě lokality byly návrhem ÚP detailně vyřešeny.**

Názvy a čísla jednotlivých výkresů byly, v dokumentaci pro projednání s krajským úřadem (na základě požadavků krajského úřadu) proti verzi k projednání s dotčenými orgány, změněny.

#### **Souhlas zastupitelstva se změnami proti Zadání ÚP :**

1. Zastupitelstvo obce Ořechov souhlasí se změnou umístění návrhové rekreace tak, jak ji řeší projektant v NÁVRHU ÚP proti ZADÁNÍ ÚP. Rekreace byla zadáním územního plánu požadována na jižní straně k.ú. nad navrhovanou vodní plochou. Stávající silnice mezi požadovanou rekreací a vodními plochami by byla z hlediska předpokládaného přecházení návštěvníků mezi místem ubytování a místem koupání velmi nebezpečná, navíc vzhledem k dlouhé lokalitě rekreace těsně sousedící s cestou by toto přecházení bylo možné na velmi dlouhém úseku. Taktéž krajinný ráz v této části obec by byl chatami narušen.

Vhodněji je řešena plocha rekreace R 102 návrhem územního plánu. Je situována za silnicí - kolmo k ní. Tj. předpokládané přecházení turistů by se uskutečňovalo na mnohem menším úseku a navíc za zatáčkou, která výrazným způsobem v tomto místě zpomalí provoz. Také z hlediska ochrany životního prostředí a krajinného rázu je řešení s chatovou oblastí oddálenou od obce vhodnější. Plochy O 66 a R 102 budou realizovány na pozemcích obce a budou „schovány“ pod stávajícími terasami krajinné zeleně a pod krajinnou zelení, která je v návrhu ÚP navržena plochou K 57, aby došlo k uvedení do souladu se skutečným stavem v tomto území. Návrhová plocha z návrhu ÚP je proti požadavku zadání jen vhodněji posunuta. Chatová oblast je umístěna na jižní straně k.ú., v blízkosti navrhované vodní plochy.

2. ZADÁNÍ ÚP navrhlo rozšíření stávajícího lokálního biokoridoru Ořechovský potok na biocentrum a byl zde kladen obcí důraz na to, aby nebyly oplocovány pozemky v této části katastru obce a byl umožněn volný průchod krajinou. Po vzájemných jednáních s projektantem zastupitelstvo obce souhlasí, aby v NÁVRHU ÚP projektant ponechal Ořechovský potok jako stav biokoridoru. Biokoridor je základní skladebný prvek ÚSES (územní systém ekologické stability). Všechny prvky ÚSES jsou neoplotitelné a mají zajistit volný průchod krajinou. V této lokalitě byl taktéž v NÁVRHU ÚP vyznačen stav a návrhy interakčního prvku, který je rovněž skladebním prvkem ÚSES a rovněž nesmí být oplocován. Dále zastupitelstvo obce souhlasí, aby pro podporu volné průchodnosti krajiny, byly v NÁVRHU ÚP označeny zemědělské pozemky nacházející se v této lokalitě jako pozemky se stávajícím funkčním využitím Z.1 s regulativem - pozemky zemědělského půdního fondu, to je orná půda, chmelnice, vinice, zahrady, ovocné sady, louky, pastviny a půda, která byla a má být nadále zemědělsky obhospodařovaná, bez prvků, zamezujících průchodnosti krajiny.

3. ZADÁNÍ ÚP navrhlo rozšíření stávajícího lokálního biokoridoru Hájký v jižní části obce s revitalizací teras s ohledem na možnost založení lesa. Vzhledem k tomu, že stávající lokální biocentrum Nad hřiště nedosahuje požadovaných parametrů 3ha a bylo by do budoucna uzavřeno do okolní zástavby a do zastavěného území obce, zhodnotil projektant ÚSES jako vhodnější a účelnější vysunutí biocentra z centra obce. Proto je v NÁVRHU ÚP zrušeno biocentrum Nad hřiště (funkce lesa nadále zůstává) a navrženo nové biocentrum Terasy v lokalitě Hájký (tj. lokální

biokoridor Hájký bude změněn na lokální biocentrum). Před realizací bude stávající skladba porostu v oblasti teras projektantem zhodnocena, doplněna, event.změněna tak, aby tvořila plnohodnotné ekologicky stabilní biocentrum.

4. V obci je zbudován sběrný dvůr na stávající ploše TO (plochy technického zabezpečení obce). Ve stávajícím stavu se nachází v obci také několik kontejnerových stanovišť na separovaný sběr plastů, papíru a skla. Další plochy nejsou NÁVRHEM ÚP plošně navrhovány. Mohou být budovány v souladu s regulativy ploch, ve kterých je jejich umístění NÁVRHEM ÚP povoleno.

5. V ZADÁNÍ ÚP je navržena plocha pro solární fotovoltaickou elektrárnu. Vzhledem k nedostatečnému rezervovanému příkonu garantovanému energetickou společností, velké vzdálenosti od VN a vzhledem k problematické ekologické likvidaci zařízení po ukončení jeho životnosti zastupitelstvo obce souhlasí s vypuštěním plochy pro solární fotovoltaickou elektrárnu z NÁVRHU ÚP.

6. V ZADÁNÍ ÚP je uvedeno, že v rámci nového ÚP bude požadováno prověření využití řešeného území formou vypracování územně plánovacího podkladu – územní studie, a to ve všech třech lokalitách určených k bydlení. Dvě z těchto ploch jsou již po dohodě a vzájemných konzultacích s představiteli obce řešeny detailně přímo NÁVRHEM ÚP. S tímto vyjadřuje zastupitelstvo obce svůj souhlas a zároveň ponechává požadavek na zpracování urbanistické studie ve třetí lokalitě (na jižní straně v části Hůrky a Čtvrtky nad fotbalovým hřištěm).

7. Plocha výhledové vodní nádrže Ořechov je v NÁVRHU ÚP upřesněna projektantem ÚSES tak, jak požaduje ZADÁNÍ ÚP. Byla zmenšena vzhledem k tomu, že stávající vodní tok by nedokázal plochu velikosti ze ZÚR ZK naplnit. Upřesnění velikosti a tvaru bylo provedeno, vzhledem k vrstevnicím.

#### **1.c. Komplexní odůvodnění přijatého řešení a vybrané varianty, včetně vyhodnocení předpokládaných důsledků tohoto řešení, zejména ve vztahu k rozboru udržitelného rozvoje území.**

Po dohodě s pořizovatelem a zástupci obce byly do návrhu územního plánu zapracovány i stávající a návrhové plochy menší než 2000 m<sup>2</sup> - Např.stávající i návrhové plochy doprovodné krajinné zeleně podél cest (pruhy šířky 5m a délky dle komunikace). Všechny návrhové plochy byly konzultovány na prac.výboru pořizovatele ze zástupci obce a zpracovatele územního plánu a proto zde nebude proveden přesný soupis všech ploch menších než 2000 m<sup>2</sup>. Velikost návrhových ploch lze zjistit v tabulce hl.výkresu - výkres č.12.

Je vymezeno jedno hlavní zastavěné území obce (cca bývalý intravilán) a jedno vedlejší ZÚO (kaplička). Při vymezení zastavěného území se vycházelo z hranice SZÚ obce, obsažené v PÚP obce Ořechov schváleném zastupitelstvem obce 3.9.1999. Hranice byla doplněna na základě údajů katastru nemovitostí, skutečností zjištěných průzkumem území ve smyslu právní úpravy (§ 58 zákona č. 183/2006 Sb.) a koordinována s údaji z ÚAP pro ORP Uherské Hradiště.

Zastavitelné plochy se vymezují pro zabezpečení vyváženého rozvoje obce, zejména doplněním funkcí bydlení, občanského vybavení, výroba a skladování, s nezbytným rozvojem dopravní a technické infrastruktury a rekreace.

Zastavitelné plochy bydlení v rodinných domech jsou vymezeny rovnoměrně pro celé území obce, resp. v těsné návaznosti na zastavěné území obce. Při stanovování koncepce se vycházelo jak z historicky vzniklé urbanistické struktury, tak ze zájmu o výstavbu rodinných domů v řešeném území. Vymezení zastavitelných ploch občanského vybavení, ploch výroby a skladování vychází ze zhodnocení dosavadního vývoje obce.

Celkovou urbanistickou koncepcí dotváří dopravní a technická infrastruktura, která je rovněž doplňována novými zastavitelnými plochami s cílem zabezpečení udržitelného rozvoje území.

Plochy přestavby se vymezují k obnově či opětovnému využití, v současné době neefektivně využívaných částí, zastavěného území - ÚP obce Ořechov nenavrhuje plochy přestavby.

V zastavěném území se předpokládá průběžná obnova stavebního fondu v souladu se stanovenými podmínkami pro využití ploch s rozdílným způsobem využití.

## **1.c.1 Zdůvodnění přijatého řešení**

### **a) Obyvatelstvo a bytový fond**

#### *1. Retrospektivní vývoj počtu obyvatel*

Křivka vývoje počtu obyvatel v Ořechově má, ve sledovaném období od roku 1971 až do roku 2008, kolísavý charakter. Abnormální úbytek obyvatel nastal mezi lety 1971 a 1979 (104 zemřelých a 251 vystěhovalých, 134 narozených). Do roku 1981 nastal mírný nárůst, do roku 1985 mírný pokles, do roku 1991 o něco vyšší pokles. V období od roku 1991 do roku 2001 lze pozorovat již vzrůstající tendenci počtu obyvatel – nastal zde nepatrný nárůst. Po roce 1992 se navíc výrazně zmenšil dosud výrazný a číselně v jednotlivých letech období 1971-92 podobný počet vystěhovalých ( v letech 1975-1992 to bylo průměrně 25 obyvatel na rok, v letech 1993-2001 to bylo průměrně už jen 9 obyvatel, tj. jde o výrazné snížení odlivu). Další nárůst počtu obyvatel pokračoval v období do roku 2008, při opět nižším počtu vystěhovalých za rok ( v letech 2002-2008 to bylo průměrně 14 obyvatel).

#### **Vývoj počtu obyvatel za období let 1971 – 2008**

<b>rok</b>	<b>Celkem</b>
1971	<b>909</b>
1979	<b>790</b>
1981	<b>797</b>
1985	<b>746</b>
1991	<b>652</b>
2001	<b>655</b>
2008	<b>715</b>

#### *2. Prognóza obyvatelstva*

Demografická prognóza bude záviset na vývoji věkové struktury obyvatelstva a s ní spojené přirozené obměně a na migračních tendencích (emigrace ze sídla do měst, nebo naopak imigraci do sídla). Nejdůležitějším bude pravděpodobně faktor pracovního dojíždění, nebo vyjíždění ze sídla, s tím spojené nároky na bydlení a možnosti nabídky občanské vybavenosti. Zde bude hrát velkou roli blízkost sousedních měst, ale zejména pracovní příležitosti uvnitř sídla, tj. rozvoj firem v obci (podnikatelská zóna). Z toho vyplývá, že stabilizace, či nárůst obyvatelstva budou do značné míry závislé na možnostech realizace nové výstavby bytů v rodinných domech. Proto je nezbytně nutné navrhnout dostatečný počet ploch pro výstavbu – je to jedna ze základních možností jak stabilizovat obyvatele v místě a zároveň zajistit další nárůst počtu obyvatel. Při stanovování prognózy obyvatelstva se vychází ze stavu obyvatelstva k r.2001, kdy se pokles obyvatel zastavil a začal významně narůstat. Pokud by stejný nárůst trval i v období do 2015 a 2025, což naznačují tendence odlivu obyvatel z velkých měst za klidnějším bydlením ve vlastních domech na vesnici, mohl by se stav obyvatelstva v roce 2025 výrazně přiblížit počtu obyvatel z r.1971. Dojíždění za prací na krátkou vzdálenost do velkých měst se stává stále běžnější formou. V obci Ořechov je jen v r.2010 již 1RD zkolaudován a 8 RD rozestavěno s předpokladem kolaudace 2010.

#### *3. Bytový fond*

Obytná zástavba je v Ořechově převážně nízkopodlažní, tvořená původními zemědělskými usedlostmi s hospodářským zázemím, novějšími rodinnými domky izolovanými, případně dvojdomky. Hlavní funkcí je bydlení, které je v některých částech obce okrajově doplňované chovem drobného hospodářského zvířectva a využíváním užitkových zahrad a záhadenků.

Následující údaje zobrazují přehled o domovním a bytovém fondu v obci Ořechov. Podkladem bylo Sčítání lidu, domů a bytů z roku 2001.

Byty úhrnem		260	
v tom	byty obydlené	204	
	z toho	v rodin. domech	204
		v bytov. domech	0
	byty neobydlené	56	
	z toho podle důvodu	obydl. přechodně	23
		slouží k rekreaci	9

### Potřeba bytového fondu v letech 2009 – 2025

Rok	2015	2025
Výhledový počet obyvatel	775	861
Odhad průměrného počtu osob/byt	3,00	2,60
Potřeba bytů v návrhovém období	258	331
Přirozený úbytek bytového fondu (5%)	13	17
Celková potřeba bytového fondu	271	348

Požadavky na zajištění požadovaného bytového fondu budou v bilancovaném období zajištěny jednak navrženými plošnými rezervami pro individuální bytovou výstavbu rodinných domů, jednak rezervami ve stávajícím bytovém fondu.

### Údaje o návrhových plochách pro bydlení individuální

Číslo lokality	Plocha v ha	předpokládaný počet byt. jednotek v rod. domech*
12	0,9364	8
101	0,9121	7
16	0,5504	5 (počet domů - dle již dříve zpracované urbanist.studie)
18	1,5929	10 (počet domů – dle již dříve zpracované urbanist.studie)
19	0,3210	3 (limit OP VN)
36	0,2725	1 (limit OP VN)
44	7,6235	35 (k řešení územní studií)
45	0,2728	2
<b>Celkem</b>	<b>12,4816</b>	<b>71</b>

Celkem je tedy v návrhových plochách kapacita 71 rod.domů = 71 b.j.

Kapacita území (stávajících a návrhových ploch bydlení) je tedy 204+71 b.j. = 275 b.j.

#### **275 b.j. pokryje :**

- 100% bilance potřeby bytového fondu do r.2015 (271 b.j.)

#### **Další možnosti výstavby :**

- nad rámec bilance r.2015 přebývají – 4 b.j.
- využití stávajících neobydlených bytů - 24 b.j.
- využití ploch, které jsou již nyní stavem bydlení, ale nejsou zastavěny (proluky do 2000m2), nebo v humnech – celkem je zde možno vystavět 17 b.j.

Tj. celkem je to 45 b.j.

Provedeme výpočet : 271 b.j. + 45 b.j. = 316 b.j.

Z potřeby r.2025 (348 b.j.) je to tedy **92%**

Z uvedené analýzy vyplývá, že počet navrhovaných ploch bydlení je dostačující pro bilanci potřeb bytového fondu r.2015 a přiměřený (nikoli dostatečný – pokryje se pouze 92% potřeby) pro bilanci potřeb bytového fondu r.2025. Nemůže však být žádná plocha zmenšena, ani vypuštěna, protože nepokryje celou bytovou potřebu r.2025.

#### **4. Urbanistická rezerva**

Pro případ nepředvídaného rozvoje řešeného území je stanovena urbanistická rezerva ve výši 5 % z navrhovaného počtu obyvatel:

### Navrhovaný počet obyvatel včetně urbanistické rezervy

Rok	2015	2025
Navrhovaný počet obyvatel	775	861
Urbanistická rezerva 5%	39	43
Počet obyvatel včetně urbanistické rezervy	<b>814</b>	<b>904</b>

#### 5. Koncepce rozvoje bydlení

Kapacita ploch pro výstavbu ve formě proluk je velmi omezena a je v současné době v obci Ořechov téměř vyčerpána. Z toho důvodu bylo nezbytně nutné navrhnout dostatečný počet návrhových ploch bydlení. Je to jediná možnost, jak udržet a rozvíjet počet obyvatel v obci. Počet obyvatel má vliv na občanskou vybavenost, rozvoj školství, podnikatelských aktivit, péči o mládež, o mladé rodiny, seniory. Navržené plochy bydlení nejsou primárně určeny pouze pro obyvatele obce Ořechov, ale i pro zájemce z širšího okolí, jelikož i nadále převažuje poptávka po výstavbě nad nabídkou volných stavebních míst.

Návrhové plochy pro bydlení individuální :

**BI (12, 101)** - Lokalita v těsném sousedství centra obce, na jeho západní straně (na západním okraji hlavního zastavěného území). Návrhové plochy bydlení jsou zde řešeny v souladu se schváleným zadáním ÚP. Lokalita byla shledána jako velmi vhodná pro pokračování již stávající zástavby bezprostředně sousedící s návrhovými plochami východně a jižně, jako její další přirozený rozvoj, doplnění a vhodné uzavření tohoto území do přirozeného tvaru. Je řešena jako oboustranná zástavba podél navržené místní komunikace na ploše PV 11. Navrhovaná zástavba svými humny naváže na zahrady stávající zástavby.

**BI (16, 18, 19)** – Lokalita na východní straně od centra, v části Padělky (na východním okraji hlavního ZÚO). Plocha 16, 18 a 19 je navržena v souladu se schváleným zadáním ÚP a je logickým pokračováním již existující zástavby nedávno dokončené ulice, která bude jejich prostřednictvím rozšířena směrem ke stávající zástavbě umístěné při vjezdu do obce. Velikost navrhované zástavby je stanovena tak, aby vhodně vyplnila právě proluku území mezi těmito dvěma stavy bydlení. Zástavba bude pokračovat v tvaru a charakteru výstavby nedávno dokončené ulice, tj. nijak nenaruší existující urbanistickou strukturu obce. Zároveň nejde o vytahování obce do extravilánu, ale o pokračování stávající zástavby. V lokalitě bude rozšířena stávající plocha PV tak, aby bylo možno zde vybudovat MK (nová návrhová plocha PV 21) a prodlouží se stávající veřejné prostranství o plochu PV 17.

**BI (44, 45) PV (99) a TV 97** – Území na jižní straně, v části Hůrky a Čtvrtky nad fotbalovým hřištěm. Plochy jsou navrženy v souladu se zadáním ÚP, část z nich zahrnuje také návrhové plochy stávajícího platného územního plánu. Výstavba v této lokalitě byla projektantem znovu posouzena a shledána jako velmi vhodná a účelná, protože uzavírá stávající zahnutý dutý tvar obce (bydlení) do uzavřené zarovnané plochy. Tím je tedy zároveň předurčen tvar a velikost této plochy. Aby nedošlo k narušení krajinného rázu, je v ploše BI 44 navrhována výstavba RD pouze s 1NP a podkrovím. V plochách BI (44), PV (99) a TV 97 se počítá s vybudováním průjezdní místní komunikace, která takto propojí dvě různé strany obce, umožní vjezd i výjezd do lokality z obou stran a tím dopravně odlehčí centru obce. Tvar komunikace a uspořádání v ploše bydlení vyřeší urbanistická studie. Bude zde možno vystavět až 35 RD, které budou dle výpočtu nezbytné pro pokrytí potřeb bytového fondu r.2015 a 2025. Realizace bydlení dle bodu 1., 2. a 3. přitom pokryje pouze 89% potřeby r.2025. Proto nemůže být žádná z ploch zmenšena, ani vypuštěna.

Na ploše PV (99), TV (97) budou realizovány MK, chodník, sítě a event. také cyklostezka vedoucí do lokality BI 44.

**BI (36)** – Plocha na západním okraji hlavního ZÚO. Výstavba RD na této ploše je schválena již stávajícím platným ÚP. V návrhu ÚP byla zhodnocena jako vhodně umístěná a prospěšná k zarovnání stavu bydlení v tomto území.

V obci jsou pouze stávající plochy smíšené obytné SO a stávající plochy smíšené výrobní SP. Nové plochy nejsou navrhovány.

## **b) Občanské vybavení**

Stávající plochy obč. vybavení jsou stabilizovány a nachází se v různých částech obce – budova OU, hasiči, obchod, zámek, a další.

Návrhové plochy :

**O 10** – Plocha občanského vybavení leží v těsném sousedství centra obce, na jeho západní straně (na západním okraji hlavního zastavěného území). Bezprostředně bude sousedit s navrhovanou výstavbou BI 12 a 101. Plocha je určena pro vytvoření dosud chybějící obecní ubytovací kapacity a bude řešena v závislosti na budoucích aktuálních potřebách obce a záměrech investorů.

**O 65, 66** – Lokalita na jihozápadní straně katastrálního území obce. Bude sloužit pro vybudování zázemí k navrhované vodní ploše, jejíž bližší část bude určena ke koupání a rekreaci. Dále umožní objekt občanské vybavenosti mysliveckého sdružení.

**OS 42** - je jedinou a současně největší návrhovou plochou pro tělovýchovu a sport. Navazuje na stávající plochu OS a dotváří celý sportovní areál. Je zde navrhován sportovní park pro aktivní regeneraci organismu, sáňkařská dráha a lanové centrum, čteně ubytovacích kapacit s možností stravování.

**OS 109** – plocha pro tělovýchovu a sport, umístěná východně od zámku, k realizaci tenisového kurtu a bowlingu.

**O 110** – plocha byla navržena na základě veřejného projednání ÚP k možnosti vybudování hřiště, zeleně s hřištěm, či jiné formy občanského vybavení, kterou regulativy umožní.

## **c) Ekonomický rozvoj území**

### **1. Základní údaje o zaměstnanosti**

208 ekonomicky aktivních obyvatel vyjíždělo v r. 2001 za prací mimo vlastní sídlo (denně), do obce dojíždělo za zaměstnáním 11 ekonomicky aktivních obyvatel. Vyjíždka se uskutečňovala především v rámci okresu a kraje. Ekonomicky aktivní obyvatelé, kteří nevyjížděli za prací, byli zaměstnáni zejména ve službách a místních podnikatelských aktivitách. Cca 9 % ekonomicky aktivních bylo zaměstnáno v priméru, 57 % v sekundéru a 34 % bylo zaměstnáno v terciéru.

### **2. Rozvojové předpoklady a tendence**

Zřízením a vybudováním nových provozoven nebo využitím stávajících volných ploch by došlo ke snížení salda pohybu ekonomicky aktivního obyvatelstva, s cílem dalšího snižování vyjíždění za prací ze sídla. Potřeba a nárůst počtu pracovních sil v obci budou závislé na celkovém ožívání ekonomiky a rozvoji celého zájmového území a regionu.

### **3. Odůvodnění navrženého řešení**

Návrh řešení stabilizuje stávající areály výroby. Vzhledem k tomu, že ve stávajících areálech je minimum volných objektů a ploch, je sice možné uvažovat o jeho intenzifikaci, ale zároveň je nutné navrhnout další rozvojové plochy. Tyto byly již stávajícím platným územním plánem navrženy severně nad stávajícím areálem výroby. Fakt, že plocha SP mezi stávajícím bydlením BI a návrhovou plochou V 48 je již realizována a plocha SP vedle plochy TO se nyní realizuje, potvrzuje ožívání ekonomiky v místě. Tyto plochy jsou tedy již vyčerpány a návrh územního plánu musí navrhnout nové plochy. Menší živnostenské provozovny, které nebudou mít negativní vliv na své okolí, mohou být umístovány i v obytné zástavbě.

Návrhové plochy :

**V48** - Nejvhodněji se jeví plocha **V 48** sousedící jihozápadně se stávajícím areálem. Bude tak navazovat též na plochy SP. Proti zadání územního plánu byla plocha zmenšena na reálnou velikost.

**VZ 34** – Územní plán navrhuje rovněž v souladu se zadáním plochu pro výstavbu vinných sklepů. Jde o jedinou návrhovou plochu pro zemědělskou a lesnickou výrobu. V obci se vyskytuje několik stabilizovaných stávajících ploch pro zemědělskou a lesnickou výrobu – sklepů.

## **d) Rekreace a cestovní ruch**

### **1. Rozvojové předpoklady a tendence**

V řešeném území jsou dobré předpoklady pro rekreaci a cestovní ruch. Obec je atraktivní zejména svým terasovitým členěním i bohatou vegetací. Návrhové vodní plochy, jejichž určitá část bude mít přímou rekreační funkci s možností přírodního koupání pro občany i návštěvníky obce, které chce obec touto možností rekreace a relaxace přilákat, musí být vhodně doplněny vybudováním zázemí v ploše občanské vybavenosti a ubytovacími kapacitami v navrhované ploše rekreace. Záměrem obce je turisticky ji zatraktivnit a umožnit návštěvníkům obce strávit v její blízkosti dovolenou a svůj volný čas, přičemž se zajisté zvýší i přímá návštěvnost obce a poroste ekonomika firem zajišťujících v obci služby (pohostinství, obchod, kadeřnictví, vinné sklepy, apod.).

### **2. Zajištění rekreačních aktivit**

**Rekreace krátkodobá - každodenní** bude v řešeném území i nadále uspokojována:

- zahrádkařením na pozemcích u rodinných domků a přilehlých záhumenkách
- organizovanou i neorganizovanou činností ve sportovním areálu
- neorganizovanou činností na dětských a maloplošných hřištích pro mládež
- formou vycházek a vyjížděk do okolí
- v zimním období formou běžeckého lyžování

**Rekreace krátkodobá – víkendová a rekreace dlouhodobá.**

V řešeném území se ve stávajícím stavu nenachází žádná lokalita, která by sloužila k rekreaci.

### **3. Navržené plochy pro rekreační aktivity**

Návrhová plocha rekreace byla zadáním územního plánu nevhodně řešena na jižní straně k.ú. v blízkosti navrhované vodní plochy. Stávající silnice mezi návrhovou plochou rekreace a navrhovanými vodními plochami by byla z hlediska předpokládaného přecházení návštěvníků mezi místem ubytování a místem koupání velmi nebezpečná, navíc vzhledem k dlouhé ploše rekreace těsně sousedící s cestou by toto přecházení bylo možné na velmi dlouhém úseku. Taktéž krajinný ráz v této části obec by byl chatami narušen.

Návrhová plocha :

**R 102** - Nepoměrně vhodněji je navržena plocha rekreace R 102 návrhem územního plánu. Je situována za silnicí - kolmo k ní. Tj. předpokládané přecházení turistů by se uskutečňovalo na mnohem menším úseku a navíc za zatáčkou, která výrazným způsobem v tomto místě zpomalí provoz. Také z hlediska ochrany životního prostředí a krajinného rázu je řešení s chatovou oblastí oddálenou od obce vhodnější. Plochy **O 66** a **R 102** budou realizovány na pozemcích obce a budou „schovány“ pod stávajícími terasami krajinné zeleně a pod krajinnou zelení, která je v návrhu ÚP navržena plochou K 57, aby došlo k uvedení do souladu se skutečným stavem v tomto území. Návrhová plocha z návrhu ÚP přitom proti zadání není umístěna výrazně jinde, jen je vhodněji posunuta.

## **e) Dopravní infrastruktura**

Řešeného území obce Ořechov se dotýkají zájmy dopravy pozemní motorové ve formě silnice III. třídy, místních komunikací, dopravy statické a hromadné, dále dopravy cyklistické a pěší. Území leží mimo zájmy dopravy letecké, jakož i mimo zájmy výstavby dálnic.

### **Doprava silniční :**

#### **Silnice III.třídy**

Řešeným územím prochází silnice III/4276 Polešovice – Vážany - Těmice. Nové plochy se nenavrhují.

### **Místní komunikace (MK)**

Řešení místních komunikací je podmíněno stávající i navrhovanou zástavbou a zejména terénními podmínkami. Nové místní komunikace jsou navrhovány na plochách 11, 17, 21. Úprava (rozšíření) stávající MK je navržena plochami 46, 47. Tyto komunikace budou sloužit k dopravní obslužnosti ploch navrhovaných pro bydlení.

Nově navrhované plochy veřejných prostranství:

**PV 11** - Veřejné prostranství je navrhováno v šířce cca 12 metrů, aby bylo možné zde umístit jak síť technické infrastruktury, tak místní komunikaci pro nezbytnou obsluhu navrhovaných ploch pro bydlení BI 12 a BI 101.

**PV 17** - Veřejné prostranství je navrhováno v šířce cca 20,5 metrů. Je zde bez problémů možné umístit jak síť technické infrastruktury, tak místní komunikaci pro nezbytnou obsluhu navrhovaných ploch pro bydlení BI 16 a BI 18.

**PV 21** - Veřejné prostranství je navrhováno v šířce cca 8 metrů (minimum, aby bylo možné zde umístit jak síť technické infrastruktury, tak místní komunikaci pro nezbytnou obsluhu navrhovaných ploch pro bydlení BI 18 a BI 19.

**PV 41** - Veřejné prostranství je navrhováno v šířce cca 12 metrů, aby bylo možné zde umístit jak síť technické infrastruktury, tak místní komunikaci pro nezbytnou obsluhu navrhované plochy OS 42.

**PV 99** - Veřejné prostranství je navrhováno v šířce 25 metrů, aby bylo možné zde umístit jak síť technické infrastruktury, tak místní komunikaci pro nezbytnou obsluhu navrhované plochy BI 44 (včetně možné cyklostezky).

Navrhované plochy veřejných prostranství k rozšíření stávajících veřejných prostranství :

**PV 46, 47** – Navrhované plochy rozšíří stávající veřejné prostranství zpřístupňující stávající plochy SP a V a návrhové plochy bydlení BI 44, 45 a návrhovou plochu výroby V 48.

### **Účelové komunikace (ÚK)**

Stávající účelové komunikace jsou ponechány v současném stavu.

Územní plán vymezuje nové plochy 105, 90, 58, 63, 94 pro účelové komunikace.

Návrhové plochy :

**DS 105** – účelová komunikace má dopravně zpřístupnit návrhovou plochu vodní a toky WT 5

**PV 104** – účelová komunikace má dopravně zpřístupnit návrhovou plochu K 43 (zúžený pás plochy při okraji lesa s podm.využitím), stávající plochu lesa L a humna stávající zástavby BI.

**DS 90** – účelová komunikace je cca jednou polovinou navržena po stávající vyježděné zaužívané komunikaci. V druhé polovině se od své stávající vyježděné části odklání podél návrhového LBK, který v tomto místě bude kopírovat výhledovou (rezervní) plochu vodní nádrže – plochu WT 107 ze ZÚR ZK.

**DS 58** – tato plocha je navržena jihozápadně od hlavního zastavěného území. Je navržena z velké části na stávající komunikaci zpevněné panely. Komunikace bude rekonstruována, bude zpřístupňovat plochy O 65, O66, R 102 a bude zlepšovat prostupnost území.

**DS 63, 94** – účelová komunikace je navržena po stávající zaužívané komunikaci, aby navázala na komunikaci, která je v území stavem.

### **Doprava pěší :**

Základní pěší provoz se odehrává na chodnicích podél silnic a na vozovkách místních komunikací a na několika samostatných stezkách. Nové chodníky budou průběžně budovány v lokalitách, které to prostorově umožní.



### **Stezka pro pěší**

Nová stezka pro pěší je navržena na ploše **PV 100 a DS 8**.

### **Doprava hromadná :**

Bude i nadále zajišťována pravidelnými autobusovými linkami ČSAD. Nové plochy nejsou navrhovány.

### **Doprava v klidu :**

Dělí se na dva základní druhy – odstavování a parkování osobních vozidel:

- a) Odstavování – je umístění vozidla mimo jízdní pruhy komunikace, po dobu kdy se nepoužívá. Součástí odstavování je garážování (umístění vozidla v krytých objektech). V obci se jedná především o garážování v rámci rodinných domů.
- b) Parkování - je umístění vozidla mimo jízdní pruhy komunikace, po dobu kdy se nepoužívá. Jedná se zejména o umístování u objektů občanské vybavenosti, zaměstnání nebo bydlení.

V obci jsou realizovány parkovací plochy u výrobních objektů a objektů občanské vybavenosti.

Nové plochy pro parkování jsou navrženy na ploše **PV 6 a DS 50**.

Další nová parkoviště mohou být vybudována v plochách zastavitelných dle příslušných regulativů.

### **Doprava cyklistická :**

Pro provoz cyklistické dopravy slouží vozovky a chodníky.

Územím obce nevede navrhovaná dálková ani regionální cyklotrasa. Obcí prochází místní cyklotrasa M5 Buchovice – Smraďavka - Boršice u Buchlovic – Tučapy – Polešovice – Vážany - Ořechov – Těmice.

## **f) Technická infrastruktura**

### **Vodovod**

Pro zpracování koncepce zásobování vodou bylo použito informací z materiálu PRVK ZK, JD TM ZK a z ÚAP obce Ořechov.

#### **Stávající stav:**

Obec Ořechov má veřejný vodovod, jehož provozovatelem je SVK, a.s.. Vodovod je součástí skupinového vodovodu Polešovice - Tučapy. Vodovod je v majetku i správě OÚ Ořechov. Napojení na skupinový vodovod je z vodojemu Polešovice II 2x400 m<sup>3</sup> s max. a min. hlad. 295,70/290,50 m.n.m., odkud je voda přečerpávána výtlačkem do vodojemu Tučapy 1x150 m<sup>3</sup> s max. a min. hlad. 362,60/359,35 m.n.m., který je řídicím vodojemem pro skupinu obcí Tučapy, Vážany a Ořechov. V tomto vodojemu dochází k míchání vody ze zdroje Tučapy, který neodpovídá vyhlášce 376/2000 Sb. ve vyšším obsahu Fe a Mn, se zdrojem z Polešovic ve vhodném poměru tak, aby byla dosažena kvalita vody odpovídající zmíněné vyhlášce. Z vodojemu Tučapy je sam. zásobovacím řadem DN 150 zásobena obec Tučapy a současně je plněn vodojem „Vážany“ 1x50 m<sup>3</sup> s max. a min. hl. 352,50/350,90 m.n.m.. Zásobení obce Ořechov je realizováno z vodojemu Vážany, 1x50 m<sup>3</sup>, který má funkci předřazeného přerušovacího vodojemu na přívodním a zásobovacím řadu vedoucím přes podzemní objekt přerušovací komory na začátku obce (na kótě 300,0 m.n.m) do Ořechova. V přerušovací komoře jsou soustředěny funkce přerušovací komory pro I. TP Ořechova (240 - 270 m.n.m.) a redukčního ventilu pro II. TP Ořechova (270 - 291 m.n.m.). Obec je tedy zásobována ve dvou tlakových pásmech. Zemědělská farma, která je zásobována z vlastního zdroje bude výhledově přepojena na vodovod. Bohužel stávající rozvody vody jsou v koncových úsecích profilově zmenšeny. Pokud nebudou kapacitně pro daná území stačit, bude nutno je posílit zvětšením profilu potrubí.

**Varianty nouzového zásobování pitnou vodou za krizové situace (jako podklad pro krizový plán obce a kraje) :**

V případě přerušení dodávky pitné vody z Tučap bude tento výpadek plně pokryt dodávkou vody z Polešovic. Při výpadku zásobení vodou z Polešovic nebude možné ze zdroje Tučapy zásobovat

obyvatelstvo SV pitnou vodou z hlediska kvality vody a zdroj není schopen pokrýt kapacitní potřebu SV Polešovice-Tučapy. Bude tedy nutné zásobit obyvatelstvo Tučap pitnou vodou z cisteren. Při spotřebě 15 litrů na obyvatele a den bude třeba do obce dodat 10,0 m<sup>3</sup>/den.

V Ořechově není uvažován žádný zdroj pro účely úpravy na pitnou vodu.

#### **Návrh:**

Protože se jedná o poměrně nový vodovod, nepočítá se do r. 2015 s rekonstrukcemi. Je navrženo rozšíření vodovodního řádu do návrhových lokalit výstavby (bez návrhových ploch technické infrastruktury v hlavním výkrese – jde o ZÚO, kde je možno budovat sítě ve všech plochách zastavěných a zastavitelných dle příslušného regulativu) :

K plochám BI (16, 18) – prodloužením stávajícího vodovodu

K plochám BI (12, 101) a O (10) – prodloužením stávajícího vodovodu

K plochám BI (36) a VZ (34) – prodloužením stávajícího vodovodu

K plochám BI (44, 45) – zaokrouháním IV.tlakového pásma přes plochu BI 45, BI 44, PV 99 a TV 97 (bude řešit urbanistická studie). Dle info ze SVAKu je nutno vyjít ze stávajícího vodovodu právě v místě návrhové plochy BI 44. Na konci tohoto vodovodu je tlaková situace mnohem kritičtější.

K ploše OS 42 – odbočkou ze zaokrouháváného IV.tlakového pásma přes plochu BI 44

K ploše TV 79 – přípojka pro ČOV z vodovodního řádu (vodoměrná šachta bude u řádu)

K ploše V 48 – prodloužením stávajícího vodovodu. Pro tuto plochu nelze z vodovodu DN75 zabezpečit požární vodu. V místě ukončení stávajícího vodovodu jsou tlakové poměry na hranici. V ploše V 48 bude muset být vybudována vlastní požární nadř.

V ploše O 65, 66 a R 102 - zásobování vodou bude řešeno ze studní. Pokud bude nalezen vydatnější zdroj, bude možné zrealizovat hlavní větev s přípojkami pro nejvýznamnější obecní objekty. Vodovod lze zrealizovat dle regulativů v návrhových plochách DS, O, i R.

Nový Územní plán respektuje ochranné pásmo hlavních vodovodních řadů a vodovodů.

#### **Kanalizace**

Pro zpracování koncepce odkanalizování bylo použito informací z materiálu PRVK ZK, JD TM ZK a z ÚAP obce Ořechov.

#### **Stávající stav:**

V obci je stávající jednotná kanalizace, která byla budována z betonových trub. V majetku SVK a.s. Uherské Hradiště je velmi malá část kanalizačních stok. Kanalizace je v dobrém technickém stavu a lze ji využít i pro odvádění splaškových odpadních vod. Vyústění objekty jsou dosud vyústěny do recipientu. V roce 2004 byla vybudovaná kanalizace z PVC DN 300 v délce 175 m a na ni jsou napojeny stoky A1 DN 300 z kameniny v délce 26 m a A2 DN 300 z kameniny v délce 21 m.

#### **Návrh:**

V obci bude i ve výhledu jednotná kanalizace. Stávající systém stok se předpokládá zachovat. Jeden významný úsek bude muset být přezpádován (bude vybudována nová stoka splašková, stávající zůstane použita pouze pro vody dešťové), zbývající systém stok bude doplněn tak, aby mohly být stoky napojeny do hlavního kanalizačního sběrače, který je navrhován v PRVK ZK pro obce Ořechov a Vážany. Odvodňovací drenáž je nutno zaústit přímo do potoka mimo kanalizační síť obce. Na konci hlavního kanalizačního sběrače je navržena mechanicko – biologická ČOV (rovněž na základě podkladu z PRVK ZK).

Návrhové plochy :

**TV 76, 97, 98** – Návrhová plocha pro realizaci hlavního kanalizačního sběrače. V ploše TV 97 je přípustná také dopravní infrastruktura.

**TV 79** - Návrhová plocha pro realizaci ČOV.

**TV 107** – Návrhová plocha pro realizaci jednotné kanalizace sklepů a plochy BI 36

V PRVK ZK je uvedeno, že je možno při přípravě projektů odkanalizování a čištění odpadních vod uvažovat jako alternativu technického řešení svaz odpadních vod z bezodtokých jímek do výkonné mechanicko – biologické čistírny odpadních vod dimenzované pro odbourávání dusíku a fosforu. Výše uvedené alternativní řešení bude technicko-ekonomicky posouzeno spolu s řešením

uvedeným v textové a výkresové části popisující řešenou obec v PRVKZK a výhodnější alternativa bude navržena k realizaci (toto neřeší ÚP, bude řešeno v dalších řízeních).

Je navrženo také rozšíření kanalizace k novým lokalitám výstavby (bez návrhových ploch technické infrastruktury v hlavním výkrese – jde o ZÚO, kde je možno budovat sítě ve všech plochách zastavěných a zastavitelných dle příslušného regulativu) :

K plochám BI (16, 18, 19) – prodloužením stávající kanalizace

K plochám BI (101) a O (10) – prodloužením stávající kanalizace. Plocha BI 12 lze odkanalizovat pouze použitím regul.tlakové stanice.

K plochám BI (36) a VZ (34) – prodloužením stávající kanalizace přes návrhovou plochu TV 107 a stávající plochu PV pod plochou BI 36

K plochám BI (44, 45) – část kanalizace bude napojena na stávající síť u plochy BI 45. Část kanalizace (splašková a dešťová – oddílná) bude vedena plochou BI 44 jihozápadně k návrhovému hlavnímu kanalizačnímu sběrači a recipientu samospádem (bude řešeno urbanistickou studií). Přičemž dešťová kanalizace bude v maximální míře na pozemcích RD řešena zasakováním. Odváděna bude pouze dešťová voda z MK a chodníků.

K ploše OS 42 – odbočkou z návrhové kanalizace vedené plochou BI 44 a TV 97 samospádem k hlavnímu kanalizačnímu sběrači

K ploše TV 79 – hlavní kanalizační sběrač bude veden v návrhové ploše TV79, TV 76, TV 97 a TV 98

K ploše V 48 - prodloužením stávající kanalizace přes stávající plochu SP a PV

V ploše O 65, 66 a R 102 - bude vybudována jednotná kanalizace se zaústěním do návrhové místní ČOV.

V ploše PV 99 – návrh jednotné kanalizace pro propojení stávajícího systému stok s návrhovým hl.kanalizačním sběračem

### Protipovodňová ochrana

Není navrhována žádná protipovodňová ochrana.

### Protierozní opatření

V celém řešeném území je navrhován územní systém ekologické stability, který je doplněn systémem interakčních prvků. Realizací těchto opatření dojde ke zmírnění erozních procesů v řešeném území.

Návrhová plocha :

**K (39, 84, 85, 86, 87, 88, 91)** – návrhová krajinná zeleň – protierozní opatření (interakční prvek)

### Plynovod

#### **Stávající stav:**

Územní plán respektuje stávající trasy plynovodní sítě a jejich ochranná a bezpečnostní pásma. Řešeným územím prochází VTL. Obec je na pojena na STL plynovod vedený z obce Vážany.

**Návrh:** Je navrženo rozšíření plynu k novým lokalitám výstavby (bez návrhových ploch technické infrastruktury v hlavním výkrese – jde o ZÚO, kde je možno budovat sítě ve všech plochách zastavěných a zastavitelných dle příslušného regulativu) :

K plochám BI (16, 18, 19) – prodloužením stávajícího plynovodu

K plochám BI (12, 101) a O (10) – prodloužením stávajícího plynovodu

K plochám BI 44, PV 99, TV 97– zaokružováním plynovodu (bude řešit urbanistická studie)

K ploše OS 42 – odbočkou ze zaokružovaného plynovodu přes plochu BI 44

K ploše V 48 – prodloužením stávajícího plynovodu.

V ploše O 65, 66 a R 102 – zde není navrženo zásobování plynem

### Zásobování el.energií

Nový územní plán obce respektuje stávající způsob zásobování a rozvodu el. energie v řešeném území, který je stabilizovaný. Síť linek a trafostanic VN je v obci Ořechov pro stávající zástavbu dostačující.

Napojení nových lokalit :

Lokalita BI 44 - bude napojena z nového transformátoru, který v tomto místě bude vřazen do stávající linky VN. Přesné umístění trafostanice vyřeší urbanistická studie. NN vývody budou provedeny i do plochy OS 42.

Lokalita BI 18, 19 a 16 – stávající trafostanice pod návrhovou plochou BI 19 bude rekonstruována (osazen výkonnější stroj a rozvaděč, včetně nových zemních kabelových rozvodů NN, které budou napájet právě tyto nové lokality).

Lokalita O10, BI 12, BI 101 - bude napojena z nového transformátoru, který bude v ploše O10 vřazen do stávající linky VN. Trafostanice nemá v hlavním výkresu návrhovou plochu TE, protože návrhová plocha O 10 umožňuje vybudování dopravní a technické infrastruktury. Obec nepožaduje, aby plochy trafostanic byly veřejně prospěšnými stavbami. Tudíž nemusí mít samostatné plochy.

Lokalita V 48 - bude napojena z nového transformátoru, který bude ve stávající ploše V vřazen do stávající linky VN. Trafostanice nemá v hlavním výkresu návrhovou plochu TE, protože návrhová plocha V 48 umožňuje vybudování dopravní a technické infrastruktury. Obec nepožaduje, aby plochy trafostanic byly veřejně prospěšnými stavbami. Tudíž nemusí mít samostatné plochy.

Ostatní rozvojové lokality budou napojeny ze stávajících rozvodů NN. Nový Územní plán respektuje trasy a objekty stávající elektrické sítě a jejich ochranné a bezpečnostní pásma.

### Telekomunikace

Územní plán respektuje stávající trasy telekomunikací a zařízení v řešeném území.

Sítě všech hlavních mobilních operátorů jsou přístupné v dostatečné kvalitě.

Pokrytí televizním signálem je přiměřené (pokud to konfigurace terénu umožňuje) v celém řešeném území a proto územní plán neřeší potřebu televizního převaděče a převaděčů pro telefonní mobilní sítě. Nové plochy se nenavrhují.

### Zásobování teplem

Teplofikace stávající individuální bytové zástavby v jednotlivých částech obce bude prováděna diverzifikovaně a to jak z hlediska otopných systémů, tak z hlediska použitých energií. Nová výstavba bude řešit vytápění především plynem v návaznosti na rozvody plynu. Část bytové zástavby, případně i některá výrobní zařízení může k vytápění používat také alternativní zdroje energie. Zásobování lokalit navržených pro výrobní a podnikatelské aktivity bude řešeno v návaznosti na konkrétní požadavky jednotlivých investorů na zajištění tepla. Nové plochy se nenavrhují.

### Nakládání s odpady

Současná koncepce odpadového hospodářství vyhovuje současným i očekávaným požadavkům a bude proto zachována. V obci je vybudován nový sběrný dvůr na ploše technického zabezpečení obce. Nové plochy technického zabezpečení obce se nenavrhují.

Na několika místech v obci jsou umístěny kontejnery pro separovaný odpad – plasty, papír, sklo. Nová sběrná místa pro kontejnery nejsou územním plánem navrhována, mohou být budovány v některých typech ploch dle příslušného regulativu. Likvidace odpadu probíhá v souladu s obecně závaznou vyhláškou o nakládání s odpady.

## **g) koncepce krajiny a sídelní zeleně**

### **Krajinný ráz**

Zásady územního rozvoje Zlínského kraje na základě dokumentu „Krajinný ráz Zlínského kraje“ a pro potřeby cílových charakteristik krajiny stanovují obec Ořechov jako základní typ krajiny „krajinu zemědělskou harmonickou“ a začleňují obec Ořechov do krajinného celku Uherskohradištsko a krajinného prostoru Stříbrnicko.

### **Územní systém ekologické stability**

Je navrženo provázání všech prvků zeleně v návaznosti na stávající segmenty zeleně, prvky ÚSES. Tato základní síť by měla plnit funkci kostry ekologické stability, na níž by měla být postupně navázána další dílčí opatření pro obnovu a zvyšování ekologické stability území. Realizace navržených opatření by měla mít i kladný vliv na krajinný ráz. Vzhledem k tomu, že se navržené řešení dotýká zejména nezastavěné části řešeného území, bude mít pozitivní vliv na životní prostředí včetně zvyšování jeho kvality, a současně nijak negativně neovlivní hospodářský ani sociální rozvoj. Realizace územních systémů ekologické stability je zejména v zemědělsky intenzivně využívané krajině předpokladem pro obnovu ekologické stability krajiny. Musí být však doprovázena i dalšími procesy, jako obnova rozptýlené krajinné zeleně, obnova drobných vodních toků v přirozených korytech a ekologizace zemědělského a lesnického hospodaření.

### **Lokální (místní) ÚSES**

Návrh plánu místních (lokálních) ÚSES, který vychází ze vztahů nadregionálního a regionálního systému, je zpracován na základě již vypracovaných generelů místního ÚSES nebo územně-plánovacích dokumentací různého stupně. Biokoridory místního významu představují trasy kontaktující několik biochor i více typů společenstev.

Návrhové lokální biocentra - LBC Čtvrtky 712655-3 (část návrhového LBC je již funkční) a LBC Terasy 712655.

LBC Terasy je nové biocentrum, které má nahradit LBC nad Hřištěm umístěné nevhodně v centru obce na lesním pozemku. Toto biocentrum ani ve stávajícím stavu nedosahuje parametrů 3ha a nebylo by do budoucna vhodné ho uzavírat do zástavby. Proto bylo projektantem ÚSES rozhodnuto o jeho vysunutí ven z obce – o založení nového LBC v prostoru teras.

Návrhové lokální biokoridory - LBK 712655-5 (plocha K 1), LBK 712655-6 (plochy 22, 23, 24, 25, 26, 60, 61, 62, 64, 68), LBK 712655-9 (plochy 69), LBK 712655-12 (plochy 74, 80, 81), LBK 712655-13 (plochy 82, 83), LBK 712655-11 (plocha 89).

Některé z těchto LBK jsou již v terénu částečně funkční - územní plán tyto plochy navrhuje, aby došlo k uvedení do souladu se skutečným stavem území v této lokalitě, který je nutno chránit (plochy K 24, 25, 26, 64, 68, 69, část 74, část 80, část 89).

### ***Biokoridory nivních společenstev***

Nivní společenstvo je v návrhu stabilizováno stávajícím lokálním biokoridorem v jižní části obce

### ***Interakční prvky***

Vzhledem k potřebě doplnit územní systém ekologické stability o další stabilizační, přírodě blízká společenstva, byly tyto prvky v konceptu umístěny tam, kde mají další, zcela nesporný význam - protierozní, doprovodný, izolační, estetický, atd. Důležitou funkcí interakčního prvku v okolí sídel je "vtažení" systému ekologické stability do zastavěného území, propojení se zelení sídel a posílení její stabilizační funkce. Funkci interakčního prvku může plnit doprovodná vegetace vodotečí, komunikací, protierozní meze, travnaté průlehy, luční enklávy a další přírodě blízké formace.

Po posouzení stávající sítě ÚSES, by (ve sledovaném území) nemělo dojít k vážnějším střetům a kolizím prvků ÚSES s celospolečenskými zájmy a záměry ve stávajících lokalitách a trasách, které by nešly vyřešit v konkrétních prováděcích projektech. Jedná se zejména o místa průchodu LBK pod el. vedením VN, v okolí vysokotlakého plynového potrubí, vodovodních řádů atd. Předpokládá se spíše úprava vegetačního pokryvu v místech střetu, než uplatnění možného přerušení.

### **PLOCHY SÍDELNÍ ZELENĚ – Z\***

Stávající plochy v obci jsou stabilizovány.

Návrhové plochy :

**Z\* 51, 103** – jsou návrhovými plochami sídelní zeleně. Jsou navrženy jako interakční prvek – doprovodná zeleň podél komunikace ke hřbitovu a jižně pod hřbitovem.

**ZP 14** – je jedinou návrhovou plochou parku, historických zahrad. Je rozšířením stávající plochy zámecké zahrady.

### **PLOCHY KRAJINNÉ ZELENĚ - K**

Navržené plochy krajinné zeleně jsou určeny pro plochy izolační zeleně oddělující vzájemně kolizní funkce v území a také pro provedení opatření na ZPF s cílem zmírnit erozní procesy v krajině. Jedná se o souvislé zalesněné plochy, ale i o remízky a další drobné plochy doprovodné zeleně např. podél komunikací, podél vodních toků, mezi apod.

Vymezené plochy krajinné zeleně se nachází mimo ZÚO. Realizací navržených ploch krajinné zeleně dojde ke zlepšení ekologické funkce v území. Z ekologického hlediska mají drobné plochy krajinné zeleně mimořádný význam. Návrhem územního plánu nedojde ke snižování rostlinných druhů. Všechny plochy krajinné zeleně, které jsou zároveň prvky ÚSES (LBK a IP), jsou zpřesněním generelu ÚSES projektantem ÚSES.

Návrhové plochy :

**K 3, 4, 53, 106** - interakční prvky plošné - plochy krajinné zeleně zamezující oplocování a zneprůchodňování krajiny.

**K 2, 35, 37, 38, 93, 95, 96** – interakční prvky liniové - plochy krajinné zeleně zamezující oplocování a zneprůchodňování krajiny.

**K 39, 84, 85, 86, 87, 88, 91** - interakční prvky liniové - plochy krajinné zeleně zamezující oplocování a zneprůchodňování krajiny, protierozní opatření

**K 1, 22, 23, 24, 25, 26, 60, 61, 62, 64, 68, 69, 74, 80, 81, 82, 83, 89** – lokální biokoridor - plochy krajinné zeleně zamezující oplocování a zneprůchodňování krajiny. Některé z těchto ploch jsou již v terénu částečně funkční - územní plán tyto plochy navrhuje, aby došlo k uvedení do souladu se skutečným stavem území v této lokalitě, který je nutno chránit (K 24, 25, 26, 64, 68, 69, část 74, část 80, část 89). Téměř všechny návrhové LBK jsou schváleny již ve stávajícím platném ÚP. Byly pro účely nového ÚP přezkoumány, zhodnoceny v daném území jako nejvhodnější pro plnění dané funkce a jsou opět návrhovými plochami. Výjimku tvoří část LBK 712655-12 a část LBK 712655-13, jejichž umístění se vlivem zrušení LBC Nad Hřiště a návržením LBC Terasy přesunulo do jiných částí katastru.

**K 9, 43** - krajinná zeleň – pouze zatravnění - bez keřů a stromů.

**Důležitá poznámka :** V návrhu ÚP je, po dohodě s obcí /s určeným zastupitelem/, navržena návrhová plocha bydlení BI 44 a návrhová plocha OS 42, O 10, PV 11, BI 12 ve vzdálenosti 5m od okraje stávajícího lesa (tj. v ploše při okraji lesa s podm.využitím). Tento pruh krajinné zeleně o šířce 5m, mezi stávajícím lesem a těmito návrhovými plochami, má zajistit zachování aspoň základní průjezdné šíře pro možnost údržby a obhospodařování lesa. Obec zajistí souhlasy vlastníků parcel 1585/1, 1585/4, 1583/1 (u parcely 1583/1 stačí získání souhlasu se stavbou do 50ti metrů od okraje lesa v sousedství ploch O 10, PV100, BI 101, K9), 3506/1 se stavbou do 50ti metrů od okraje lesa a požádá o vydání souhlasu se stavbou do 50ti metrů od okraje lesa také Lesní správu Buchlovice. To je podmínkou realizovatelnosti staveb ve výše zmíněných návrhových plochách.

**K 27–33, 54–57, 75** – krajinná zeleň (terasy) – územní plán tyto plochy navrhuje, aby došlo k sesouladění se skutečným stavem území v této lokalitě, který je nutno chránit.

**K 7, 13, 15, 40, 49, 67, 77** – krajinná zeleň

**K 72** – krajinná zeleň – pouze zatravnění (bez keřů a stromů) - OP dálkového kabelu

### **PLOCHY PŘÍRODNÍ – P**

Všechny plochy přírodní, jsou zpřesněním generelu ÚSES, které navrhl projektant ÚSES. Biocentrum je ekologicky významný segment krajiny, který svou velikostí a stavem ekologických podmínek umožňuje trvalou existenci vyspělých přirozených nebo přírodě blízkých společenstev. Návrhové plochy :

**P 70, 71, 78** – lokální biocentrum - plochy přírodní zamezující oplocování a zneprůchodňování krajiny. Biocentrum na ploše 70 je již v terénu částečně funkční. Územní plán tuto plochu navrhuje, aby došlo k uvedení do souladu se skutečným stavem území v této lokalitě, který je nutno chránit. Část plochy 78 je již osazena (terasy) – před realizací LBC bude tato stávající skladba porostu zhodnocena, doplněna, event. změněna.

### **PLOCHY VODNÍ A TOKY – WT**

Stávající vodní plochy jsou stabilizovány.

Návrhové plochy :

**WT 5** – návrhová vodní plocha

**WT 59, 73** – návrhová vodní plocha zpracovaná projektantem ÚSES – vypracován projekt

### **PLOCHY ZEMĚDĚLSKÉ - Z**

V katastru obce se nacházejí pouze stávající plochy. Nové plochy nejsou územním plánem navrhovány.

### **PLOCHY ZEMĚDĚLSKÉ SPECIFICKÉ- Z.1**

V katastru obce se nacházejí pouze stávající plochy. Nové plochy nejsou územním plánem navrhovány. Jsou to plochy zemědělské zamezující oplocování a zneprůchodňování krajiny.

### **PLOCHY LESNÍ - L**

Stávající plochy lesní jsou stabilizovány.

Návrhové plochy :

**L 92** – návrhová plocha lesní - územní plán tuto plochy navrhuje, aby došlo k uvedení do souladu se skutečným stavem území v této lokalitě.

## **h) Požadavky na ochranu kulturních památek, památkově chráněných území a jejich ochranných pásem**

V rámci řešeného území se nachází architektonicky cenné stavby. Celé k.ú. Ořechov je nutné pokládat za území s archeologickými nálezy podle § 22 odst. 2 zákona č. 20/1987 Sb., o státní památkové péči, v platném znění, a při realizaci staveb je nutné respektovat podmínky § 22 a 23 tohoto zákona.

### ***Nemovité kulturní památky***

Na území obce se vyskytují objekty zapsané do Ústředního seznamu nemovitých kulturních památek. Při realizaci územního plánu budou tyto nemovité kulturní památky respektovány v plném rozsahu. V souladu se zákonem č.20/87 Sb. o státní památkové péči, ve znění zákona č. 425/1990 Sb. musí být dodržována jejich plná ochrana. Kulturní památky dle evidence Národního památkového ústavu – MonumNet :

Číslo rejstříku	uz	Název okresu	Sídelní útvar	Část obce	čp.	Památk	Ulice,nám./umístění
31190 / 7-3386	S	Uher.Hradiště	Ořechov	Ořechov		socha sv. Jana Nepomuckého	při mostě
21799 / 7-3383	S	Uher.Hradiště	Ořechov	Ořechov	čp.91	zámek	při mostě

## **1.c.2. Vyhodnocení předpokládaných důsledků tohoto řešení, zejména ve vztahu k rozboru udržitelného rozvoje území**

### **a) Horninové prostředí, geologie a geomorfologie**

#### *Geologický a geomorfologický profil území*

Území ORP Uherské Hradiště spadá zcela do geomorfologické provincie Západní Karpaty a subprovincií Vnější Západní Karpaty a Vídeňská pánev. Východní část území je tvořena Vizovickou vrchovinou (Hlucká pahorkatina, Zlínská vrchovina), na kterou ve střední části území okolo řeky Moravy navazuje Dolnomoravský úval. Ten západně přechází nejprve do Kyjovské pahorkatiny a dále do pohoří Chřiby, které tvoří západní okraj území.

Kyjovská pahorkatina je jako celek tvořena na území SO ORP Uherské Hradiště podcelky Mutěnickou a Kudlovickou pahorkatinou a **Vážanskou vrchovinou**. Jedná se o převážně odlesněnou a zemědělsky využívanou pahorkatinu s mírně zvlněným reliéfem a plochými rozvodnými hřebeny, širokými, vesměs úvalovitými a neckovitými údolními a výraznou Čejčskou kotlinou v jihozápadní části území. Území je tvořeno převážně třetihorními jílovcí a pískovci, panonskými jíly, písky a místy se štěrky, často s překrytím spraší. Odvodňováno je Kyjovkou a Trkmankou do Dyje, severní část pak do Moravy Kudlovickým, Jankovickým a Zlechovským potokem, Salaškou a Dlouhou řekou.

**Vážanská vrchovina tvoří ploché kerné území na zvrásněných jílovcích a pískovcích magurského flyše s výraznými erozními plošinami a širokými hřbety.**

#### *Těžba nerostných surovin*

V katastru obce se nevyskytuje.

#### *Sesuvná a poddolovaná území*

V katastru obce se nachází poddolované území č. 4140, plochy 0,5ha.

Navržené řešení nebude mít žádný vliv na horninové prostředí ani na geologii území.

### **b) Vodní režim**

#### **Stávající stav**

Vodní zdroje v území SO ORP Uherské Hradiště zasahují do povodí Moravy a povodí Dyje. Hlavním tokem na území SO ORP je řeka Morava se svými přítoky – zprava Jankovický a Kudlovický potok, Salaška, Zlechovský potok a Dlouhá řeka, zleva Březnice, Olšava, Okluky a Boršický potok a na severozápadě SO ORP řeka Kyjovka.

Hlavním tokem řešeného území je ořechovský potok. Obec Ořechov, jak vyplývá z dotazníkového šetření, je minimálně 1x ročně ohrožena přívaly vody a bahna z okolních zemědělsky obdělávaných pozemků. V území se projevuje vodní eroze a větrná eroze.

#### **Navrhované řešení**

ÚP navrhuje realizaci zakládání nových ekologicky stabilních porostů převážně liniového charakteru, vytvářejících jednak protierozní opatření, jednak opticky rozčleňující stávající nedělené nadměrné plochy polí. ÚP navrhuje protierozní opatření (interakční prvek) - plocha **K 39, 84, 85, 86, 87, 88, 91.**



*Rizikovost útvarů povrchových vod tekoucích z hlediska splnění environmentálních cílů*

Obec	Ekologický stav		Chemický stav	
	"nejistý"	"rizikový"	"nejistý"	"rizikový"
Ořechov	0	100	0	100

*Rizikovost útvarů podzemních vod z hlediska kvantitativního a chemického stavu*

Obec	% plochy útvarů podzemních vod s hodnocením "rizikový"	
	Kvantitativní stav	Chemický stav
Ořechov	0	41

Navrženým řešením dojde ke zlepšení retenční schopnosti krajiny. Územní plán navrhuje nové vodní plochy (plocha 5, 59, 73).

### **c) hygiena životního prostředí**

#### **Ovzduší**

Dne 7.11.2005 bylo usnesením Rady Zlínského kraje č. 0886/R22/05 schváleno nařízení kraje č. 1/2005, kterým se vydává Integrovaný krajský program snižování emisí oxidu siřičitého, oxidů dusíku, těkavých organických látek a amoniaku a Integrovaný program ke zlepšení kvality ovzduší Zlínského kraje. Je nutné respektovat veškeré požadavky vyplývající z této koncepce. Obec Ořechov nemá ve smyslu zákona č.86/2002 Sb. o ochraně ovzduší, v platném znění, schválený program snižování emisí, případně program zlepšování kvality ovzduší v obci.

Celý katastr obce je oblastí se zhoršenou kvalitou ovzduší (k překročení hodnot 24h imisního limitu pro suspendované částice velikostní frakce PM<sub>10</sub> dochází na území obce Ořechov pouze okrajově. V obci je zaznamenáno nejvyšší překročení imisního limitu pro BaP). Vzhledem k plynofikaci obce je v návrhu ÚP řešeno napojení všech významnějších rozvojových lokalit pro bydlení, výrobu a podnikání na stávající plynovodní síť.

Místními zdroji znečištění jsou lokální topidla na tuhá paliva. Pro zlepšení kvality ovzduší bude nutno převést zbývající domácnosti na ekologické zdroje vytápění. Při ostatní činnosti v území (např. při umístování nových provozoven) musí být v navazujících správních řízeních zajištěna a učiněna taková opatření, aby nedocházelo ke zvyšování emisní zátěže v území. Část obytného území podél silnic III. třídy je zatížena imisemi ze silniční dopravy.

Dalším zdrojem emisí látek znečišťujících ovzduší v Ořechově je místní zemědělský provoz.

Navržené řešení nebude výrazně zhoršovat kvalitu ovzduší v řešeném území, pokud bude navrhovaná zástavba opatřena ekologickými zdroji vytápění.

#### **Hluk ze silniční dopravy**

Hluk je možné definovat jako každý zvuk, který člověka ruší, obtěžuje, nebo který působí škodlivě na jeho zdraví.

Nejvyšší přípustné hodnoty hluku z pozemní dopravy, v chráněném venkovním prostoru a v chráněných venkovních prostorech staveb, určuje nařízení vlády 148/2006, o ochraně zdraví před nepříznivými účinky hluku a vibrací.

Nejvyšší přípustná ekvivalentní hladina akustického tlaku A [dB] (s výjimkou hluku z leteckého provozu a vysokoenergetického impulsního hluku) se stanoví součtem základní hladiny hluku L<sub>Aeq</sub> = 50 dB a příslušné korekce pro denní dobu a místo.

Vypočtené hodnoty :

Druh terénu:	<b>odrazivý</b> (beton, asfalt, vodní hladina apod.)			
<b>Vzdálenost izofony od osy komunikace [m]</b>	Izofona 55 dB:	<b>9,9</b>	Izofona 45 dB:	<b>13</b>

Druh terénu:	<b>pohltivý</b> (tráva, obilí, nízké zemědělské kultury apod.)			
<b>Vzdálenost izofony od osy komunikace [m]</b>	Izofona 55 dB:	<b>8,8</b>	Izofona 45 dB:	<b>10,5</b>

#### **Závěrečné zhodnocení vlivu hlukové zátěže ze silniční dopravy v obci Ořechov**

Výpočet byl proveden na základě intenzit dopravy, zjištěných při celostátním sčítání dopravy v roce 2005 pro sčítací úsek 6-4838 (začátek úseku: vyústění ze silnice II/427 v Polešovicích – konec úseku: hranice okresů Uherské Hradiště a Hodonín). Jako podklad pro výpočet byly dále použity výhledové koeficienty růstu dopravy pro období 2010 – 2040 (dle podkladů ŘSD ČR), novela metodiky výpočtu hluku silniční dopravy z roku 2004 a technické podmínky TP 219 „Dopravně inženýrská data pro kvantifikaci vlivů automobilové dopravy na životní prostředí“ z roku 2009.

Pro stanovení jednotlivých izofon (čar, spojujících místa o stejných hodnotách hladin akustického tlaku) byl vybrán úsek silnice III/4276, o sklonu v rozmezí 2 - 3 %, v jihozápadní části zastavěného území obce Ořechov. Vypočtené hodnoty hlukové zátěže dávají hrubou představu o hluku ze silniční dopravy, který může nastat v roce 2040. Vzhledem k dalekému časovému výhledu je ale nutné tyto hodnoty považovat jen za orientační.

Výpočtem byla stanovena ekvivalentní hladina akustického tlaku v referenční vzdálenosti řešené komunikace, byl stanoven útlum dopravního hluku a byly stanoveny potřebné vzdálenosti jednotlivých izofon ekvivalentní hladiny hluku od osy komunikace. Tyto izofony vymezují území, ohrožené nadlimitním hlukem ze silniční dopravy.

Z uvedených výpočtů je pro **úsek 6-4838** patrné, že v případě odrazivého okolního terénu, se bude (pro rok 2040) **izofona 55 dB** pohybovat ve vzdálenosti **9,9 metrů** a **izofona 45 dB** ve vzdálenosti **13 metrů** od osy komunikace.

V případě pohltivého okolního terénu se bude **izofona o hodnotě 55 dB** nacházet ve vzdálenosti **8,8 metrů** a **izofona 45 dB** ve vzdálenosti **10,5 metrů** od osy komunikace.

V území ohroženém nadlimitním hlukem (v těsné blízkosti silnice III. třídy) se nenachází žádná návrhová plocha.

V místech stávající zástavby je také možné použít přípustnou hladinu hluku pro starou hlukovou zátěž (do 31. 12. 2000), čímž dojde k navýšení základní hodnoty hluku o 20 dB a vypočtené hodnoty Y [dB] (ekvivalentní hladina akustického tlaku v referenční vzdálenosti od osy jízdního pruhu  $L_{Aeq}$ ) by tak nepřekročily požadované limitní hodnoty.

#### **Odpady**

Ořechov patří mezi obce s nízkou mírou produkce komunálního odpadu (pod 250kg/os/rok) a se střední mírou separace odpadů (10,01% - 25%).

#### **d) Ochrana přírody a krajiny**

V řešení územního plánu jsou plně respektovány limity vyplývající ze zákona č. 114/1992 Sb., o ochraně přírody a krajiny (ochrana vodních toků a ploch, územní systém ekologické stability krajiny), zákona o ochraně životního prostředí a dalších zákonných předpisů. V katastru obce se nevyskytuje území patřící do Natury 2000, přírodní památka, přírodní rezervace, CHKO, ani jiné chráněné území.

#### **e) Ochrana zemědělského půdního fondu (ZPF) a pozemků určených k plnění funkcí lesa (PUPFL)**

Realizací dojde k záboru zemědělského půdního fondu (ZPF), protože se část zastavěného a k zastavění uvažovaného území nachází na půdách s I., II., III., IV. a V. třídou ochrany ZPF. Návrhem územního plánu dojde k záboru PUPFL. Podrobné zdůvodnění záborů půdního fondu je uvedeno v kapitole 1.e. *Vyhodnocení předpokládaných důsledků navrhovaného řešení na zemědělský půdní fond a pozemky určené k plnění funkce lesa* této textové části.

V případě, že budou požadované zábory půdního fondu zásadně zmenšeny, může v řešeném území dojít jednak k útlumu nebo stagnaci rozvoje a tím by nebyly naplněny požadavky na vyvážený udržitelný rozvoj, kdy by bylo preferováno zachování podmínek pro příznivě životní prostředí (ochrana nejproduktivnějších půd) na úkor hospodářského (výroba) a sociálního (bydlení, občanská vybavenost, zaměstnanost ad.) rozvoje, jednak ke zhoršení obytného prostředí obce i jejího okolí.

#### **f) Veřejná dopravní a technická infrastruktura**

Navržené řešení vyvolává požadavky na novou veřejnou dopravní a technickou infrastrukturu. Nová dopravní infrastruktura vychází zejména z požadavků na zajištění místní obsluhy území. U nově navrhovaných zastavitelných lokalit, zejména ploch bydlení, bude třeba zajistit jejich dopravní a technickou obslužnost (zásobování vodou, odkanalizování, zásobování energiemi). V obci Ořechov je navržen hlavní kanalizační sběrač a ČOV (společná pro Vážany). Bez rozvoje dopravní a technické infrastruktury nelze uvažovat o hospodářském a sociálním rozvoji.

#### **g) Sociodemografické podmínky**

Navrhované řešení naplňuje požadavky na zajištění udržitelného rozvoje území, protože vytváří dobré předpoklady pro zachování, obnovu a rozvíjení příznivého životního prostředí (ochrana životního prostředí, ochrana přírody, krajiny a krajinného rázu, optimalizuje nároky na zábory půdního fondu) a současně vytváří podmínky pro pozitivní demografický vývoj (nárůst počtu obyvatel), zlepšování a rozvoj mimopracovních aktivit (sport, turistika a cestovní ruch), zvyšování zaměstnanosti (rozvoj výroby a služeb) a hospodářský rozvoj obce (nové výrobní plochy, doprava, technická infrastruktura).

#### **h) Bydlení**

Od roku 2001 nastal trvalý nárůst obyvatelstva až do roku 2010. Další demografická prognóza bude záviset na vývoji věkové struktury obyvatelstva a s ní spojené přirozené obměně a na migračních tendencích (emigrace ze sídla do měst, nebo naopak imigraci do sídla). Nejdůležitějším bude pravděpodobně faktor pracovního dojíždění, nebo vyjíždění ze sídla, s tím spojené nároky na bydlení a možnosti nabídky občanské vybavenosti. Zde budou hrát velkou roli zejména pracovní příležitosti uvnitř sídla, tj. rozvoj firem v obci (podnikatelská zóna).

Z toho vyplývá, že stabilizace, či nárůst obyvatelstva budou do značné míry závislé na možnostech realizace nové výstavby bytů v rodinných domech. Proto byly v řešeném území navrženy dostatečně dimenzované návrhové plochy pro bydlení.

#### **i) Rekreace**

Stávající rekreace v obci není.

Návrhová plocha rekreace byla zadáním územního plánu nevhodně řešena na jižní straně k.ú. v blízkosti navrhované vodní plochy. Stávající silnice mezi návrhovou plochou rekreace a navrhovanými vodními plochami by byla z hlediska předpokládaného přecházení návštěvníků mezi místem ubytování a místem koupání velmi nebezpečná, navíc vzhledem k dlouhé ploše rekreace těsně sousedící s cestou by toto přecházení bylo možné na velmi dlouhém úseku. Taktéž krajinný ráz v této části obec by byl chatami narušen.

Nepoměrně vhodněji je navržena plocha rekreace R 102 návrhem územního plánu. Je situována za silnicí - kolmo k ní. Tj. předpokládané přecházení turistů by se uskutečňovalo na mnohem menším úseku a navíc za zatáčkou, která výrazným způsobem v tomto místě zpomalí provoz. Také

z hlediska ochrany životního prostředí a krajinného rázu je řešení s chatovou oblastí oddálenou od obce vhodnější. Plochy **O 66** a **R 102** budou realizovány na pozemcích obce a budou „schovány“ pod stávajícími terasami krajinné zeleně a pod krajinnou zelení, která je v návrhu ÚP navržena plochou K 57, aby došlo k ucedení do souladu se skutečným stavem v tomto území. Návrhová plocha z návrhu ÚP přitom proti zadání není umístěna výrazně jinde, jen je vhodněji posunuta. Navržené řešení bude mít pozitivní vliv na udržitelný rozvoj území, protože dojde k rozvoji mimopracovních aktivit.

#### ***j) Hospodářské podmínky***

Výhledově by zde mělo dojít k dalšímu zvýšení počtu pracovních míst ve výrobních aktivitách na stávajících plochách SP vedle stávající plochy V.

Plochy pro výrobu navrženy stávajícím platným ÚP a jsou zastavěny, nebo se aktuálně zastavují – jsou zde realizovány výše uvedené stávající plochy SP.

Nový územní plán navrhuje výrobní plochu V 48, která se nachází v těsném sousedství stávající plochy výroby. Plocha VZ 34 je navržena pro realizaci vinných sklepů.

Intenzifikace stávajících výrobních ploch může mít také velmi pozitivní vliv na zvyšování ekonomického potenciálu v Ořechově. Pokud by došlo k podstatnému zvýšení zaměstnanosti, měla by tato skutečnost pozitivní vliv také na demografický a sociální rozvoj. Důsledky na podmínky pro příznivé životní prostředí (environmentální aspekty) jsou uvedeny výše v oddílu e). Jako důležité se jeví rozvoj a vytváření konkurenceschopnosti malých a středních podniků a přizpůsobení kvalifikací a rekvalifikací na trh práce.

### **1.d. Informace o výsledcích vyhodnocení vlivů na udržitelný rozvoj území a informace o způsobu respektování stanoviska k vyhodnocení vlivů na životní prostředí.**

#### **1.d.1. Informace o výsledcích vyhodnocení vlivů na udržitelný rozvoj území**

V průběhu projednávání zadání Územního plánu Ořechov nebyl vznesen požadavek na vyhodnocení vlivů na udržitelný rozvoj území.

#### **1.d.2. Informace o způsobu respektování stanoviska k vyhodnocení vlivů na životní prostředí**

V průběhu projednávání zadání Územního plánu Ořechov nebyl vznesen požadavek na vyhodnocení vlivů navrženého řešení na životní prostředí.

#### **Vztah k rozboru udržitelného rozvoje**

- **Horninové prostředí** - poddolované území č. 4140 (0,5ha) je v ÚP respektováno.
- **Vodní režim** – ÚP řeší problém vypouštění odpadních vod bez čištění návrhem plochy pro hl.kanalizační sběrač a plochy pro ČOV – TV 76, 97, 98, 79
  - ÚP navrhuje nové ekologicky stabilní porosty, vytvářející jednak protierozní opatření, jednak opticky rozčleňující stávající nedělené nadměrné plochy polí K 39, 84, 85, 86, 87, 88, 91, 106
- **Hygiena ŽP** – pro zvýšení míry separace komunálních odpadů je počítáno s vybudováním dalších sběrných míst (kontejnerových stání) v obci – v plochách které to svými regulativy umožní
  - sezónní zhoršení kvality ovzduší je chápáno jako důsledek vytápění domácností.
  - ÚP navrhuje účelové pásy zeleně podél komunikací.
- **Ochrana přírody** – pro zajištění ochrany a rozvoje ekologicky stabilních ploch (VKP, lesy, vodní plochy, ÚSES) úp navrhuje řadu ploch K pro realizaci LBK a interakč.prvků (viz oddíl f) *koncepte krajiny*), plochu L 92, a vodní plochy WT 5, 59, 73

- **Zemědělský a lesní půdní fond** - ÚP zabírá ZPF ve vyšších třídách jen v odůvodněných případech,
  - ÚP navrhuje plochu lesa L 92 a zajišťuje ochranu stávajících lesních porostů.
- **Dopravní a technická infrastruktura** – V ÚP jsou navrženy plochy pro realizaci hlavního kanalizačního sběrače a plocha pro realizaci ČOV. V rámci ZÚO bude vhodné doplnit systém stok tak, aby do hl. kanalizačního sběrače byla odkanalizována celá obec. K tomuto účelu nejsou návrhové plochy vyčleněny, protože ve stávajícím ZÚO všechny stávající druhy ploch umožňují realizaci tech.a dopr.infrastruktury.
- **Rekreace** – ÚP navrhuje vytvoření ubytovacích kapacit v ploše O 65, 66 a R 102, aby bylo možno využít rekreační funkce návrhových ploch WT 59 a 73 a dostat do území chybějící funkci rekreace.
- **Hospodářské podmínky** – vzhledem ke stávající nízké míře podnikatelské aktivity navrhuje územní plán novou plochu pro podnikání V 48, aby se rozšířila nabídka volných podnikatelských prostor a mohlo dále docházet k rozvoji konkurenceschopnosti malých a středních podniků. Pro snížení podílu nezaměstnaných bude nutno nadále provádět přizpůsobení kvalifikací a rekvalifikací na trhu práce. Dále je navrhována plocha VZ 34. Snaha o zlepšení dopravní obslužnosti se v obci promítá do návrhů zástavby, kde jsou v místech návrhových ploch bydlení navrhovány územním plánem pásy veřejného prostranství, jehož součástí je pozemní komunikace zpřístupňující pozemek rodinného domu minimálně 8m a bytového domu (plocha O 10) minimálně 12m - v souladu s § 22 vyhlášky č.501/2006 Sb. Dále je navržena v souladu s pozemkovým katastrem a skutečným stavem v území plocha DS 5, 63, 94 a DS 58 zlepšující dopravní dostupnost území katastru obce.

## 1.e. Vyhodnocení předpokládaných důsledků navrhovaného řešení na zemědělský půdní fond a pozemky určené k plnění funkce lesa

### 1.e.1. Úvod

Kapitola "Vyhodnocení předpokládaných důsledků navrhovaného řešení na zemědělský půdní fond a pozemky určené k plnění funkce lesa" slouží orgánům ochrany ZPF k posouzení předpokládaného odnětí půdy pro účely územního rozvoje obce Ořechov.

Zemědělská část je zpracována podle zákona č. 231/99 Sb. o ochraně ZPF, kterým se upravují některé podrobnosti zákona č. 334/92 Sb. o ochraně ZPF, Vyhlášky č. 13 Ministerstva ŽP ČR ze dne 29. 12. 1993 a Metodického pokynu Ministerstva ŽP ČR ze dne 1. 10. 1996.

### 1.e.2. Výchozí podklady pro zpracování

hranice předpokládaného odnětí půdy (návrh ÚP Ořechov)  
hranice BPEJ

### 1.e.3. Přírodní charakteristika

Obec Ořechov se rozkládá v podhůří Chřibů v údolí ořechovského potoka. Nachází se v klimatické oblasti velmi teplé, suché a mírně vlhké.

### 1.e.4. Charakteristika a zastoupení BPEJ a HPJ

Bonitovaně půdně ekologické jednotky jsou v řešeném území zastoupeny v pěti třídách ochrany zemědělské půdy:

- V I. třídě ochrany jsou zařazeny nejcennější půdy. Ze ZPF je možno odejmout pouze výjimečně, většinou ve veřejném zájmu.
  - Do II. třídy patří půdy (BPEJ) s nadprůměrnou produkční schopností. Jsou vysoce chráněny a pouze podmíněně odnímatelné.
    - Ve III. třídě ochrany jsou půdy (BPEJ) s průměrnou bonitou, využitelné pro výstavbu.
    - Ve IV. třídě ochrany jsou půdy (BPEJ) s podprůměrnou produkční schopností, s omezenou ochranou.
      - Do V. třídy ochrany jsou zahrnuty BPEJ s velmi nízkou produkční schopností a s nízkou třídou ochrany.

Zastoupení jednotlivých tříd ochrany v % v řešeném území:

- I. Třída ochrany – 7%
- II. Třída ochrany – 20%
- III. Třída ochrany – 19%
- IV. Třída ochrany – 41%
- V. Třída ochrany – 3%

Zbytek tvoří plochy lesa, zastavěné plochy a ostatní plochy a plochy neplodné půdy.

Zastoupení BPEJ v řešeném území:

Tabulka č. 1

3.24.11	IV. třída ochrany ZPF
3.24.51	IV. třída ochrany ZPF
3.24.41	IV. třída ochrany ZPF
3.27.01	IV. třída ochrany ZPF
3.27.11	IV. třída ochrany ZPF
3.27.51	IV. třída ochrany ZPF
3.27.54	V. třída ochrany ZPF
3.27.41	IV. třída ochrany ZPF
3.41.67	V. třída ochrany ZPF
3.41.77	V. třída ochrany ZPF
3.56.00	I. třída ochrany ZPF
3.08.10	III. třída ochrany ZPF
3.08.50	IV. třída ochrany ZPF
3.08.40	IV. třída ochrany ZPF
3.06.10	III. třída ochrany ZPF
3.10.00	I. třída ochrany ZPF
3.10.10	II. třída ochrany ZPF
3.01.00	I. třída ochrany ZPF
3.01.10	II. třída ochrany ZPF
0.56.00	I. třída ochrany ZPF
0.08.10	III. třída ochrany ZPF
3.07.50	IV. třída ochrany ZPF
3.07.10	III. třída ochrany ZPF

#### Hlavní půdní jednotka (HPJ):

Je účelovým seskupením půdních forem příbuzných vlastností, jež jsou určovány genetickým půdním typem, subtypem, půdotvorným substrátem, zrnitostí, hloubkou půdy, stupněm hydromorfismu, popřípadě výraznou sklonitostí nebo morfologií terénu a zúrodňovacím opatřením (je vyjádřena třetí číslicí číselného kódu BPEJ).

#### V řešeném území se nachází tyto HPJ:

- HPJ 01 -** Černozemě modální, černozemě karbonátové na hlubokých spraších nebo karpatském flyši, půdy středně těžké, bez skeletu, velmi hluboké, převážně s příznivým vodním režimem.
- HPJ 06 -** Černozemě pelické a černozemě černické pelické na velmi těžkých substrátech (jílech, slínech, karpatském flyši a tercierních sedimentech), těžké až velmi těžké s vylehčeným orničním horizontem, ojediněle štěrkovité, s tendencí povrchového převlhčení v profilu.
- HPJ 07 -** Smonice modální a smonice modální karbonátové, černozemě pelické a černozemě černické pelické, vždy na velmi těžkých substrátech, celoprofilově velmi těžké, bezskeletovité, často povrchově periodicky převlhčované.
- HPJ 08 -** Černozemě modální a černozemě pelické, hnědozemě, luvizemě, popřípadě i kambizemě luvické, smyté, kde dochází ke kultivaci přechodného horizontu nebo substrátu na ploše větší než 50%, na spraších, sprašových a svahových hlínách, středně těžké i těžší, převážně bez skeletu a vyšší sklonitosti.

- HPJ 10** - Hnědozemě modální včetně slabě oglejených na spraších, středně těžké s mírně těžší spodinou, bez skeletu, s příznivými vláhovými poměry až sušší.
- HPJ 24** - Kambizemě modální eubazické až mezobazické i kambizemě pelické z přemístěných svahovin karbonátosilikátových hornin - flyše a kulmských břidlic, středně těžké až těžké, až středně skeletovité, se střední vododržností.
- HPJ 27** - Kambizemě modální a vyluhované, eubazické až mezobazické, na pískovcích, drobách, kulmu, brdském kambriu, flyši, zrnitostně lehké nebo středně těžké lehčí, s různou skeletovostí, půdy vysušné.
- HPJ 41** - Půdy se sklonitostí vyšší než 12 stupňů, kambizemě, rendziny, pararendziny, rankery, regozemě, černozemě, hnědozemě a další, zrnitostně středně těžké až velmi těžké s poněkud příznivějšími vláhovými poměry.
- HPJ 56** - Fluvizemě modální eubazické až mezobazické, fluvizemě kambické, koluvizemě modální na nivních uloženinách, často s podložím teras, středně těžké lehčí až středně těžké, zpravidla bez skeletu, vláhově příznivé.

#### 1.e.5. Klimatická charakteristika

Klimatický region zahrnuje území s přibližně shodnými klimatickými podmínkami pro růst a vývoj zemědělských plodin. (Je vyjádřen první číslicí pětimístného číselného kódu BPEJ).

Tabulka č. 2

Kód regionu	Symbol regionů	Charakteristika regionů	Suma teplot nad 10°C	Průměrná roční teplota °C	Průměrný roční úhrn srážek v mm	Suchá vegetačních období	Vláhová jistota
0	VT	Velmi teplý, suchý	2800 - 3100	9 – 10	500-600	30-50	0-3
3	T 3	Teplý, mírně vlhký	2500-2800	8 – 9	550-700	10-20	4-7

#### 1.e.6. Charakteristika sklonitosti a expozice

Sklonitost a expozice ke světovým stranám vystihuje utváření povrchu zemědělského pozemku a je vyjádřen čtvrtou číslicí číselného kódu BPEJ, která je výsledkem jejich kombinace).

##### Sklonitost



Tabulka č. 3

Kód	Kategorie	Charakteristika
0	0 - 1 st.	úplná rovina
1	1 - 3 st.	rovina
2	3 - 7 st.	mírný sklon
3	7 - 12 st.	střední sklon
4	12 - 17 st.	výrazný sklon
5	17 - 25 st.	příkrý sklon
6	25 st.	sráz

### Expozice

Vyjadřuje polohu území BPEJ vůči světovým stranám ve čtyřech kategoriích označených kódy 0 – 3.

Tabulka č. 4

Kód	Charakteristika
0	se všesměrnou expozicí
1	jih (jihozápad až jihovýchod)
2	východ a západ (jihozápad až severozápad, jihovýchod až severovýchod)
3	sever (severozápad až severovýchod)

**1.e.7. Souhrnný přehled a výměra jednotlivých kultur a ostatních ploch v řešeném území**  
Tabulka č. 5

Kultura	Výměra v ha
Orná půda	299
Zahrady	15
Ovocné sady	37
Vinice	119
Trvale travní porosty	11
PUPFL	51
Ostatní plochy	47
Zastavěné plochy	11
Vodní plochy	3
<b>CELKEM</b>	<b>593</b>

**1.e.8. Souhrnný přehled struktury a záboru ZPF a PUPFL v navržených lokalitách dotčených urbanistickým řešením**

Podmínky ochrany ZPF jsou dány zákonem č. 334/1992 Sb., o ochraně zemědělského půdního fondu, ve znění pozdějších předpisů, vyhláškou č. 13/1994 Sb., a Metodickým pokynem MŽP č.j. OOLP/1067/97, jimiž se upravují některé podrobnosti ochrany zemědělského půdního fondu. Vyhodnocení požadavků na zábor ZPF bude sloužit k posouzení předpokládaného odnětí půdy pro účely ÚP obce Ořechov (*viz. grafická část*).

**1.e.9. Popis a zdůvodnění jednotlivých lokalit navržených pro odnětí ze ZPF a PUPFL**

Orná půda tvoří 50,5% katastrálního území, vinice 20%, zahrady 3%, ovocné sady 6%, trvalé travní porosty 2%, lesní pozemky 9%, vodní plochy 0,5%, zastavěné plochy a ostatní plochy 10%.

**Bilance ploch projednaných ve stávajícím územním plánu**

Tabulka č.6

ID plochy	Převzaté z původního ÚPO / změny	podíl převzaté plochy (%)
BI 36	ÚPO (návrhová plocha – dostavba proluk B 7)	100 %
BI 45	ÚPO (návrhová plocha – plochy nízkopodlažní zástavby RD včetně přilehlých zahrad B 17)	100 %

## Plochy bydlení

**Lokality BI 12, 101 – jsou vymezeny pro bydlení.** Plochy jsou vymezeny v západní části obce v přímé návaznosti na hranici zastavěného území. Plochy respektují urbanistickou strukturu sídla. Pozemky jsou roztržštěny obhospodařováním v drobné držbě. Nedojde k narušení uceleného honu. Plochy jsou zařazeny do IV. třídy ochrany ZPF. Pozemky zařazené do IV. třídy ochrany ZPF jsou pozemky s podprůměrnou produkční schopností a tedy pro výstavbu využitelné. Na plochách se nenachází investice do půdy. Hydrologické a odtokové poměry v území nebudou ovlivněny.

**Lokalita BI 16 – je vymezena pro bydlení.** Plocha je vymezena ve východní části obce v přímé návaznosti na hranici zastavěného území. Tvar a velikost návrhové plochy nijak nenaruší obhospodařování okolních pozemků. Pozemky leží ve II., III. a ve IV. třídě ochrany ZPF. Pro zemědělské obhospodařování jsou tyto pozemky nedostupné a postradatelné.

**Lokalita BI 18 – je vymezena pro bydlení.** Plocha je navržena ve východní části obce v návaznosti na stávající zástavbu. Pozemky leží ve IV. třídě ochrany ZPF. Pozemky zařazené do IV. třídy ochrany ZPF jsou pozemky s podprůměrnou produkční schopností a tedy pro výstavbu využitelné. Pozemky jsou roztržštěny obhospodařováním v drobné držbě. Nedojde k narušení uceleného honu. Investice do půdy se návrhové plochy nedotýkají. Hydrologické a odtokové poměry v krajině nebudou nijak narušeny.

**Lokalita BI 19 – je vymezena pro bydlení.** Plocha je navržena v přímé návaznosti na stávající zástavbu ve východní části území. Pozemky leží ve II. třídě ochrany ZPF. Na ploše se nenachází investice do půdy. Hydrologické a odtokové poměry v území nebudou ovlivněny. Pozemky jsou roztržštěny obhospodařováním v drobné držbě. Plocha přímo rozšiřuje stávající zastavěné území. Tvar a velikost návrhové plochy nijak neohroží obhospodařování zemědělských pozemků. Pro zemědělské obhospodařování jsou tyto pozemky nedostupné.

**Lokalita BI 36 je vymezena pro bydlení.** Plocha je vymezena v západní části v přímé návaznosti na hranici zastavěného území. Pozemky leží ve IV. třídě ochrany ZPF a jsou roztržštěny obhospodařováním v drobné držbě. Investice do půdy se návrhové plochy nedotýkají. Hydrologické a odtokové poměry v území nebudou ovlivněny. Plocha nezasahuje do uceleného honu a svým tvarem a velikostí nijak nenaruší obhospodařování okolních pozemků.

**Lokalita BI 44 je vymezena pro bydlení.** Plocha je vymezena jižně od zastavěného území v návaznosti na stávající zástavbu. Je převzata ze schváleného zadání ÚP. Realizací návrhové plochy dojde k dorovnání urbanistické struktury sídla. Průzkumy a rozbory terénu byla tato jediná rozsáhlejší rozvojová plocha bydlení vyhodnocena jako nejvhodnější pro navrhovaný účel. Pozemky leží ve IV. a V. třídě ochrany ZPF. Pozemky ležící ve IV. a V. třídě ochrany jsou pozemky s podprůměrnou produkční schopností. Z hlediska kvality zemědělské půdy jsou tyto pozemky nejvíce vhodné pro výstavbu. Plocha je situována ve velmi svažitém terénu. Realizací nedojde k narušení organizace zemědělského půdního fondu ani ke ztížení jeho obhospodařování. Investice do půdy se na řešených pozemcích nenachází. Realizací návrhové plochy nedojde k ovlivnění hydrogeologických a odtokových poměrů.

**Lokalita BI 45 je vymezena pro bydlení.** Plocha je navržena jižně v návaznosti na hranici zastavěného území obce. Na ploše se nachází krajinná zeleň. Realizací nedojde k narušení organizace zemědělského půdního fondu ani ke ztížení jeho obhospodařování. Investice do půdy se na řešených pozemcích nenachází. Realizací návrhové plochy nedojde k ovlivnění hydrogeologických a odtokových poměrů. Pozemky leží ve IV. třídě ochrany. Z hlediska kvality zemědělské půdy jsou tyto pozemky pro navrhovaný účel využitelné.

## Plochy občanského vybavení

**Lokalita O 10 – lokalita je vymezena pro občanskou vybavenost.** Pozemky leží ve IV. třídě ochrany ZPF v západní části obce a jsou roztrženy obhospodařováním v drobné držbě. Realizaci nedojde k narušení organizace zemědělského půdního fondu ani ke ztížení jeho obhospodařování. Investice do půdy se návrhové plochy nedotýkají. Síť zemědělských účelových komunikací nebude narušena.

**Lokalita O 65 – lokalita je vymezena pro občanskou vybavenost.** Pozemky leží v I. třídě ochrany ZPF. Vzhledem k tomu, že plocha leží v údolní nivě stávajícího vodního toku, dochází k záboru pozemků ležících v I. třídě ochrany ZPF. Do plochy zasahují investice do půdy, které jsou však vlivem věku a absence možnosti opravy, nefunkční. Realizaci nedojde k narušení organizace zemědělského půdního fondu ani ke ztížení jeho obhospodařování. Nevzniknou žádné zbytkové plochy zemědělské půdy, které by svým tvarem a velikostí znemožňovaly nebo ztěžovaly obhospodařování okolního zemědělského půdního fondu.

**Lokalita O 66 – lokalita je vymezena pro občanskou vybavenost.** Pozemky leží ve III. třídě ochrany ZPF a jsou roztrženy obhospodařováním v drobné držbě. Na ploše se již nachází objekt občanské vybavenosti mysliveckého sdružení. Návrhová plocha je v novém ÚP uvedena do souladu se skutečným stavem v území. Realizaci nedojde k narušení organizace zemědělského půdního fondu ani ke ztížení jeho obhospodařování.

**Lokalita O 110 – lokalita je vymezena pro občanskou vybavenost.** Plocha se nachází uvnitř hranice zastavěného území na pozemcích zařazených do II., III. a IV. třídy ochrany ZPF. Na ploše se nenachází investice do půdy. Hydrologické a odtokové poměry v území nebudou nijak narušeny. Síť zemědělských účelových komunikací nebude nijak narušena.

## Plochy pro tělovýchovu a sport

**Lokalita OS 42 – plocha pro tělovýchovu a sport.** Pozemky leží ve III. a IV. třídě ochrany ZPF a jsou roztrženy obhospodařováním v drobné držbě. Plocha rozšiřuje již stávající areál tělovýchovy a sportu. Realizaci nedojde k narušení organizace zemědělského půdního fondu ani ke ztížení jeho obhospodařování. Investice do půdy se na řešených pozemcích nenachází. Nedojde k ovlivnění hydrogeologických a odtokových poměrů. Severní část návrhové plochy částečně zasahuje do pozemků určených k plnění funkce lesa. Návrhová plocha tělovýchovy a sportu zabírá pouze minimální část lesních pozemků. Realizaci nedojde k nevhodnému dělení lesa z hlediska jeho ochrany a k ohrožení sousedních lesních porostů. Nedojde k narušení hospodaření v lese a k plnění jeho funkcí.

**Lokalita OS 109 – plocha pro tělovýchovu a sport.** Pozemky leží ve IV. třídě ochrany ZPF uvnitř hranice zastavěného území. Vzhledem k poloze je tato plocha pro ZPF postradatelná.

## Plochy výroby a skladování

**Lokalita V 48 – plocha výroby a skladování.** Pozemky leží ve II., III. a IV. třídě ochrany ZPF. Plocha je vymezena v jižní části obce v přímé návaznosti na stávající areál výroby a skladování. Realizaci tak dojde k rozšíření stávající výrobní zóny a obec tak bude moci poskytnout investorům další rozvojovou lokalitu. Plocha zasahuje do uceleného honu, avšak svým tvarem a velikostí nijak nenaruší obhospodařování okolních zemědělských pozemků. Síť zemědělských účelových komunikací nebude narušena. Na ploše se nachází investice do půdy. Vzhledem k tomu, že dle

informací zemědělské vodohospodářské zprávy, byly stávající meliorace v obcích předány vlastníkům pozemků, lze dnes jen těžko zjistit jejich stav. Plocha nenarušuje síť zemědělských účelových komunikací.

### Plochy pro zemědělskou a lesnickou výrobu

**Lokalita VZ 34 – plocha pro zemědělskou a lesnickou výrobu.** Plocha je převzata ze schváleného zadání. Pozemky leží ve IV. třídě ochrany ZPF. Plocha je navržena v blízkosti zastavěného území obce v západní části. Pozemky jsou roztržštěny obhospodařováním v drobné držbě. Plocha není dotčena investicemi do půdy. Nebudou narušeny hydrologické a odtokové poměry v území. Síť zemědělských účelových komunikací nebude narušena.

### Plochy rekreace

**Lokalita R 102 – je navržena pro rekreaci.** Pozemky leží ve III. třídě ochrany ZPF a jsou vymezeny v jihozápadní části obce. Na ploše se nachází roztroušená zeleň. Pozemky nejsou dotčeny investicemi do půdy. Tvar lokality je vymezen dle současného PK stavu. Pozemky jsou ve vlastnictví obce. Obhospodařování nebude tvarem a velikostí návrhové plochy nijak ztíženo. Nebude narušena síť zemědělských účelových komunikací.

### Plochy veřejných prostranství s převahou zpevněných ploch

**Plocha PV 6 – je vymezena pro veřejné prostranství – parkoviště.** Zábor se dotýká pozemků ležících ve IV. třídě ochrany ZPF. Zábor je pouze minimální. Plocha je navržena uvnitř hranice zastavěného území obce.

**Plochy PV 11, 100 – jsou vymezeny pro veřejné prostranství.** Plochy jsou navrženy z důvodu dopravní prostupnosti návrhových ploch bydlení BI 12, 101 a O 10 se stávající sítí místních komunikací. Plochy jsou navrženy na pozemcích obhospodařovaných v drobné držbě. Leží na pozemcích zařazených do IV. třídy ochrany ZPF. Zábor pozemků bude minimální pro vybudování liniové stavby.

**Plochy PV 17, 21 – jsou vymezeny pro veřejné prostranství.** Pozemky leží ve II. III. a IV. třídě ochrany ZPF. Komunikace jsou navrženy z důvodu dopravního napojení návrhových ploch BI 16, BI 18 a BI 19 se stávající sítí místních komunikací a také z důvodu potřeby umístění sítí technické infrastruktury pro nové návrhové plochy bydlení. Pozemky jsou roztržštěny obhospodařováním v drobné držbě. Zábor pozemků bude minimální pro vybudování liniové stavby.

**Plocha PV 41 – je vymezena pro veřejné prostranství.** Plocha leží ve IV. třídě ochrany ZPF a je navržena z důvodu dopravního napojení návrhové plochy OS 42 a pro umístění sítí technické infrastruktury. Zábor pozemků bude minimální pro vybudování liniové stavby. Pozemky jsou roztržštěny obhospodařováním v drobné držbě a částečně zasahují do pozemků určených k plnění funkce lesa. Dle skutečného stavu v území se na ploše nachází roztroušená krajinná zeleň. Plocha nezasahuje do uceleného lesního pozemku. Její realizaci tedy nedojde k nevhodnému dělení lesa z hlediska jeho ochrany a k ohrožení sousedních lesních porostů. Nedojde k narušení hospodaření v lese a k plnění jeho funkcí.

**Plocha PV 46 – je vymezena pro veřejné prostranství. Plocha nepodléhá záboru ZPF.**

**Plocha PV 47 – je vymezena pro veřejné prostranství.** Plocha je navržena z důvodu rozšíření stávajícího veřejného prostranství. Leží na pozemcích zařazených do IV. třídy ochrany ZPF. Zábor pozemků bude minimální pro vybudování liniové stavby.

**Plocha PV 104 – je vymezena pro veřejné prostranství.** Pozemky leží ve IV. třídě ochrany ZPF. Zábor pozemků bude minimální pro vybudování liniové stavby.

**Lokalita PV 99 je vymezena pro veřejné prostranství.** Lokalita leží v jižní části obce v přímé návaznosti na stávající zástavbu. Pozemky leží v I. a III. třídě ochrany a jsou roztrženy obhospodařováním v drobné držbě. Z hlediska kvality zemědělské půdy jsou tyto pozemky pro navrhovaný účel využitelné. Realizací nedojde k narušení organizace zemědělského půdního fondu ani ke ztížení jeho obhospodařování.

#### Plochy dopravní infrastruktury pro silniční dopravu

**Plocha DS 8 – je vymezena pro silniční dopravu. Plocha nepodléhá záboru ZPF.**

**Plocha DS 50 – je vymezena pro silniční dopravu.** Zábor se týká pozemků zařazených do II. třídy ochrany ZPF. Zábor však bude pouze minimální pro vybudování liniové stavby.

**Plocha DS 58 – je vymezena pro silniční dopravu.** Plocha je vymezena v jihozápadní části obce. Pozemky leží v I., II., III. a IV. třídě ochrany ZPF. Plocha je v novém ÚP uvedena do souladu se skutečným stavem v terénu. Plocha bude sloužit k zpřístupnění plochy O 65, O 66, R 102. Zábor bude pouze minimální pro vybudování liniové stavby.

**Plocha DS 90 – je vymezena pro silniční dopravu.** Plocha je z převážné části vymezena v souladu se stávajícím stavem v území. Pozemky leží ve II. a III. třídě ochrany. Zábor bude pouze minimální pro vybudování liniové stavby.

**Plocha DS 105 – je vymezena pro silniční dopravu. Plocha nepodléhá záboru ZPF.**

**Plochy DS 63, 94 – jsou vymezeny pro silniční dopravu.** Pozemky leží ve II., III. a ve IV. třídě ochrany ZPF. Zábor bude pouze minimální pro vybudování liniové stavby. Plochy jsou vymezeny v souladu se skutečným stavem v území.

#### Plochy technické infrastruktury pro vodní hospodářství

**Plochy TV 76, 97 – jsou vymezeny pro realizaci hlavního kanalizačního sběrače** Zábor se týká pozemků ležících v I. a III. třídě ochrany ZPF. Plochy jsou vymezeny na pozemcích obhospodařovaných v drobné držbě. Na ploše se nenachází investice do půdy. Zábor bude pouze minimální a to pro vybudování liniové stavby. Obhospodařování okolních zemědělských pozemků nebude nijak narušeno.

**Plocha TV 79 – je vymezena pro realizaci ČOV.** Pozemky leží v I. a ve III. třídě ochrany ZPF. Na ploše se nenachází investice do půdy. Tvar a velikost návrhové plochy nijak nenaruší obhospodařování okolních zemědělských pozemků. Nedojde k narušení sítě zemědělských účelových komunikací. Hydrologické a odtokové poměry v území nebudou nijak narušeny.

**Plocha TV 98 – je vymezena pro realizaci hlavního kanalizačního sběrače.** Plocha je téměř celá vymezena uvnitř hranice zastavěného území obce na pozemcích ležících v I. a ve IV. třídě ochrany ZPF. Pozemky jsou roztržštěny obhospodařováním v drobné držbě. Pro zemědělský půdní fond jsou tyto pozemky postradatelné.

**Plocha TV 107 – je vymezena pro realizaci jednotné kanalizace.** Zábor je pouze minimální a to pro vybudování liniové stavby na pozemcích ležících v I. a ve IV. třídě ochrany. Pozemky jsou roztržštěny obhospodařováním v drobné držbě. Pro zemědělské obhospodařování jsou tyto pozemky postradatelné.

### Plochy sídelní zeleně

**Plocha Z\* 103 – je vymezena pro sídelní zeleň.** Pozemky leží ve II. třídě ZPF uvnitř hranice zastavěného území. Plocha rozšiřuje stávající plochu sídelní zeleně na pozemcích roztržštěných obhospodařováním v drobné držbě. Pro zemědělské obhospodařování jsou tyto pozemky postradatelné.

**Plocha Z\* 51 – je vymezena pro sídelní zeleň. Plocha nepodléhá záboru ZPF.**

### Plochy parků, historických zahrad

**Plocha ZP 14 – je vymezena pro rozšíření stávající zámecké zahrady.** Plocha leží na pozemcích zařazených do IV. třídy ochrany ZPF a je vymezena uvnitř hranice zastavěného území obce. Pro zemědělské obhospodařování jsou tyto pozemky postradatelné.

### Plochy krajinné zeleně

**Plochy K 3, 4, 53, 106 – je vymezena pro krajinnou zeleň – interakční prvek plošný.** Pozemky leží ve II., III., IV. a V. třídě ochrany ZPF. Plochy jsou uvedeny do souladu se stávajícím stavem v území.

**Plochy K 2, 9, 27-33, 35, 37, 38, 39, 43, 54-57, 72, 75, 84, 85, 86, 87, 88, 91, 93, 95, 96 – je vymezena pro krajinnou zeleň – interakční prvek liniový.** Pozemky leží v I., II., III., IV. a V. třídě ochrany ZPF. U dotčených pozemků dojde k výsadbě dřevin a krajinné zeleně. Zeleň bude mít ochrannou funkci a posílí ekologickou stabilitu krajiny. Liniový interakční prvek K 43 zasahuje do pozemků určených k plnění funkce lesa. Zábor pozemků k plnění funkce lesa je zde pouze minimální a je navržen z důvodu vytvoření manipulačního prostoru pro obhospodařování stávajícího lesního pozemku. Návrhovou plochou nedojde k nevhodnému dělení lesa z hlediska jeho ochrany a k ohrožení sousedních lesních porostů. Nedojde k narušení hospodaření v lese a k plnění jeho funkcí.

**Plochy K 1, 22, 23, 24, 25, 26, 60, 61, 62, 64, 68, 69, 74, 80, 81, 82, 83, 89 – plochy krajinné zeleně – lokální biokoridory.**

**Lokality K 82, 85, 86 – plochy krajinné zeleně – interakční prvky.** Plochy jsou lokalizovány ve východní části obce a jsou vymezeny pro prvek ÚSES – interakční prvek. Pozemky leží ve II., III. a IV. třídě ochrany ZPF.

### **Lokality K 7, 13, 15, 40, 49, 67, 77 – plochy krajinné zeleně – krajinná zeleň.**

Návrhová plocha krajinné zeleně K 43 zasahuje částečně do pozemků určených k plnění funkce lesa. Dle skutečného stavu v území se na ploše nachází roztroušená krajinná zeleň. Plocha nezasahuje do uceleného lesního pozemku. Její realizací tedy nedojde k nevhodnému dělení lesa z hlediska jeho ochrany a k ohrožení sousedních lesních porostů. Nedojde k narušení hospodaření v lese a k plnění jeho funkcí.

### **Plochy přírodní**

**Lokality P 70, 71 – jsou vymezeny pro lokální biocentrum.** Pozemky leží ve IV. a v V. třídě ochrany ZPF. Lokality navazují na stávající lokální biocentrum, dochází tedy k jeho rozšíření. Návrhovými plochami nebude narušeno obhospodařování okolních zemědělských pozemků. Plochy přírodní umožňují trvalou existenci druhů a společenstev přirozeného geofundu krajiny. U dotčených pozemků dojde k výsadbě dřevin a krajinné zeleně. Dojde k posílení a upevnění ekologické stability přírody.

**Lokalita P 78 – je vymezena pro lokální biocentrum.** Plocha je uvedena do souladu se stávajícím stavem v území. Plocha je vymezena na pozemcích zařazených do I., III., IV. a V. třídy ochrany ZPF. Plochy přírodní umožňují trvalou existenci druhů a společenstev přirozeného geofundu krajiny. U dotčených pozemků dojde k výsadbě dřevin a krajinné zeleně. Dojde k posílení a upevnění ekologické stability přírody.

### **Plochy vodní a toky**

**Lokalita WT 5 – lokalita je vymezena pro vodní plochu. Plocha nepodléhá záboru ZPF.**

**Lokality WT 59, 73 – lokality jsou vymezeny pro vodní plochy.** Plochy jsou vymezeny na pozemcích zařazených do I., II. a III. třídy ochrany ZPF a v I. třídě zejména leží proto, jelikož se nachází v údolní nivě stávajícího vodního toku. Plocha WT 73 je sevřena mezi stávající komunikací a vodním tokem. Je navržena autorizovaným inženýrem v oboru stavby vodního hospodářství a krajinného inženýrství – Tomášem Horkým. Autorizovaným projektantem bylo prověřeno celé katastrální území obce a jako nejvhodnější se jeví tato varianta. Nevznikají zde žádné zbytkové plochy zemědělské půdy, které by svým tvarem a velikostí ztěžovaly obhospodařování okolních zemědělských pozemků.

Navržené plochy nebudou narušovat organizaci ZPF, hydrologické ani odtokové poměry v území, síť zemědělských účelových komunikací, objekty zemědělské prvovýroby ani nebudou ztěžovat obhospodařování okolního ZPF. **Vybudováním vodních ploch je snaha ke zlepšení uspořádání krajiny, o zvýšení retenční schopnosti krajiny, protipovodňovou ochranu obce a zlepšení ekologické funkce území.** Investice do půdy jsou vzhledem k věku a absenci možnosti jejich opravy, nefunkční. Vzhledem k tomu, že orná půda tvoří 50,5% celého katastrálního území a vodní plochy 0,5% (viz. začátek kapitoly 1.e.9. - Popis a zdůvodnění jednotlivých lokalit navržených pro odnětí ze ZPF a PUPFL), jsou tyto pozemky pro zemědělský půdní fond postradatelné. Obec záměr podporuje.

### **Plochy lesní**

**Lokalita L 92 – je vymezena pro lesní plochu.** Plocha je navržena z důvodu uvedení do souladu se skutečným stavem v území. Vymezením lesních ploch je snaha ke zlepšení uspořádání krajiny, o zvýšení retenční schopnosti krajiny a také přispěje k významnému zlepšení ekologické funkce území. Plocha leží na pozemcích zařazených do II. třídy ochrany ZPF.

## **1.e.10. Eroze půdy a navrhovaná protierozní opatření**



## FAKTORY OVLIVŇUJÍCÍ EROZI

1. **Sklon svahu** jako dlouhodobý až trvalý faktor ovlivňuje erozní procesy významnou měrou. Jako podklad byl proveden jeho rozbor.
2. Dalším faktorem ovlivňujícím erozní procesy je **délka svahu** jako nepřerušená délka povrchového odtoku. Tento faktor má charakter krátkodobý, protože se do něj promítají technická a organizační opatření. Je to tedy jeden z regulovatelných prvků a možných nástrojů protierozní ochrany
3. a 4. **Faktory ochranného vlivu vegetace a účinnosti protierozních opatření** mají rovněž krátkodobý charakter a proto jsou také chápány jako nástroje regulace a protierozní ochrany.
5. a 6. **Faktory dešťový a půdní** jsou naopak charakteru dlouhodobého a trvalého. Faktor dešťový můžeme navíc chápat pro celé zájmové území jako prakticky konstantní. Faktor půdní vykazuje relativně nejmenší rozpětí hodnot pro různé půdy.

Nebezpečí eroze dle sklonu svahu:

- I. plochy na zemědělské půdě se sklonem svahu od 5 do 12% - střední erozí ohrožené zemědělské půdy. Na půdách patřících do tohoto stupně je třeba změnit agrotechniku (vrstevnicová orba), použít i dalších organizačních opatření, např. pásové střídání plodin, změna tvaru pozemků, dále se vyhnout plodinám náchylným k erozi, případně použít stavebně technických opatření (viz „Typy protierozních opatření“ na konci kapitoly).
- II. plochy na zemědělské půdě se sklonem svahu od 12 do 18% - silné ohrožení zemědělské půdy. Na těchto pozemcích je nutné provést pozemkové úpravy a pozemky protierozně zabezpečit. Je nutné změnit agrotechniku, případně vyloučit intenzivní hospodaření a pokud je to možné, pozemky zatravnit nebo je alespoň rozčlenit technickými opatřeními jako pozemky drobné držby.
- III. plochy na zemědělské půdě se sklonem svahu nad 18% - velmi silné ohrožení zemědělské půdy, tyto pozemky je nutné zatravnit nebo zalesnit.

## TYPY PROTIEROZNÍCH OPATŘENÍ

1. **Organizační** – dotýkají se vždy celých ploch řešených pozemků. Lze uvažovat tato konkrétní opatření:
  - zatravnění
  - zalesnění
  - protierozní osevní postup
  - pásové střídání plodin
  - změna velikosti a tvaru pozemků (i jako důsledek stavebně-technických opatření a zahuštění cestní sítě)
2. **Agrotechnická a vegetační** – dotýkají se vždy celých ploch, proto jsou tato opatření navrhována vždy společně s opatřeními organizačními:
  - vrstevnicová orba
  - výsev do ochranné plodiny
  - důlkování, hrázkování, brázdování
  - dlátování, hloubkové kypření
  - organizace pastvy
  - obnova drnu
  - mulčování
3. **Stavebně-technická** – se dotýkají buď konkrétních kritických ploch, nebo pomocí liniových zařízení nedovolují koncentraci povrchového odtoku vody:
  - terénní urovnávky
  - terasy
  - průlehy (s ozeleněním jako základ budoucích mezí)
  - nádrže a suché poldry
  - příkopy – případně společně se zpevněnými cestami
  - zasakovací drény
  - ochranné hrázký

Při aplikaci protierozních opatření jednoznačně preferujeme ta, která odstraňují příčiny eroze a zvyšují odolnost půdy proti erozi. Opatření odstraňující nebo eliminující škody způsobené erozní činností se doporučuje použít až v případě nedostatečnosti opatření proti příčinám.